

ФАЯНС НА СЕЛДЖУКСКИЯ СУЛТАНАТ ОТ ПЛОВДИВ

Румен Иванов, Георги Томов, Лале Авшар

Анотация: Генезисът на керамичното производство при селджукските турци се свързва с прототурските и турските племенни групи от Централна Азия от предислямския период. Силно влияние върху развитието на турското керамично изкуство оказал китайският порцелан в периода след разпадането на Източния хунски каганат. Разцветът на селджукското керамично производство е в края на XII – началото XIII в., когато функционират работилниците в Централен Северен Иран (Рей и Кашан) и в Сирия (Ракка и Русафа).

При археологическите проучвания на средновековния пласт на територията на град Пловдив се открива импортна керамика от Близкия и Далечния Изток. Селджукски фаянс от средновековния Пловдив е намерен при проучването на Античния форум (обект „Форум–Запад“), Цитаделата (обект „Киркор Азарян №4; обект „Д-р Стоян Чомаков №5) и обект „Музея“. Според технологическите си характеристики керамиката може да бъде обособена в две категории – работена на грънчарско колело (бързо въртящо се колело) и калъп. Открита е само трапезна керамика – чинии и купи, като всички фрагменти са изработени от бяла силикатна глина без опоснителни, покрити със светлосиня или тюркоазена глазура. Украсата е предимно геометрична или съчетание между геометрични и флорални мотиви. Според формално-типологическите си характеристики и археометричните анализи селджукският фаянс от Пловдив може да бъде отнесен към керамичното производство на Северен Иран (Кашан) от периода на разцвета в края на XII – началото на XIII в.

Ключови думи: Селджукски фаянс, Пловдив, археометрия

ХАРАКТЕРИСТИКА НА КЕРАМИЧНОТО ПРОИЗВОДСТВО НА СЕЛДЖУКИТЕ

Генезисът на керамичното производство при селджукските турци се свързва с прототурските и турските племенни групи от Централна Азия от предислямския период.¹ Силно влияние върху развитието на турското керамично изкуство оказал китайският порцелан в периода след разпадането на Източния хунски каганат. С придвижването на селджукските турци на изток и заселването им

на територията на Персия те влизат в контакт с ислямското изкуство, с хилядолетни традиции в керамичното производство.

Разцветът на селджукското керамично производство е в края на XII – началото XIII в., когато функционират работилниците в Централен Северен Иран – Рей и Кашан, в Сирия – Ракка и Русафа.² Центрове за производство са локализираны и в Анадолската селджукска държава – Кубад Абад (Коня), Алания (Анталия), Ахлат (Ван), Самсат (Адъяман), Коруджутепе (Елазъ), Тарсус, Акшехир и Диарбакър.

¹ E. ESİN, Serçuklular önceki, Prot-Türk ve Türk Keramik sanatına Dair. – *Istanbul Üniversitesi Edebiyat fakültesi Yayınları, Sanat tarihi Yılığ*, No: 9-10. Istanbul 1980.

² D. KUBAN, *Batıya Göçün Sanatsal Evreleri; Anadoludan Önce Türklerin Sanat Ortaklıklar*, Istanbul 1993, 173.

Селджукската керамика е произвеждана с цел да посреща всекидневните нужди на населението и затова в ранните периоди срещаните форми са малко – предимно купи, паници, блюда и кани. В по-късните периоди започват да се срещат лампи, черпаци, играчки и др. Въпреки липсата на голямо разнообразие от форми, наличните, сами по себе си, показват доста различни характеристики. Срещат се няколко типа купи и паници: дълбоки, среднодълбоки и плитки, в повечето случаи с профилирано устие.

Според формално-типологическите си характеристики керамиката от Селджукския султанат може да бъде класифицирана в две основни групи – архитектурно-облицовъчна и битова. Към първата група принадлежат облицовъчните плочки, които се използват като декоративни елементи в гражданската (дворци, кервансарай, медресета, болници, гробници) и религиозната архитектура (джамии, месджиди), известни от цялата територия на империята. Към втората група спада битовата керамика, предимно трапезна. В материала за изработване на архитектурната и битова керамика разлики почти не се срещат. Незначителни разлики може да се видят при изпълнение на орнамента.³ Една от най-разпространените техники за украса на селджукските турци е подглазурната. Използвана е при битовия и архитектурен фаянс, като всеки район си има специфични декоративни особености. Друго характерно за селджукския фаянс е, че той не е ангобиран, а глечта е нанесена направо върху повърхността.⁴ Керамичното производство в Рей, Кашан (Иран) и Ракка (Сирия) в периода на Голямата селджукска империя и в нейния анадоолски период имат доста сходни елементи, което може да затрудни определянето на произхода.

Според технологическите си особености и цвета на глината се обособяват две категории керамика – червоглинена (цветна) и

белоглинена (сивобяла). Първата е слабо разпространена в сравнение с втората, която се среща на широк географски ареал – на изток до Афганистан и на запад до Анатолия, като показва и редица регионални особености. Афганистанските майстори използват различна по състав глеч, например с голямо количество олово. Керамиката на анадоолските селджукски турци има специфичен белег – глечта се олива във външната част надолу към дъното на самия съд. Керамиката, открита в Афганистан, има доста общи черти с тази от Иран.⁵

Белоглинената керамика според повечето изследователи имитира или е повлияна от китайското порцеланово изкуство и е известна в литературата като *çini*.⁶ В периода на Абасидите основно се имитират китайските образци. Голям принос за развитието ѝ имат селджукските турци, които въвеждат нови технологически способности при декорацията – *lüster* (люстер), *minai* (минаи), *kabartma* (кабартма; релефна) и *ajug* (ажур; ажурна), които не се срещат в предходните периоди. Белоглинената керамика в характерния стил на изработка и орнаментация за пръв път започва да се среща в Иран след създаването на Голямата селджукска империя. Преди това в Иран се среща само керамика с керемиденочервен и близо до нея цветовете.⁷ Погрешно е характеризирането на керамиката като персийска или иранска.⁸

⁵ G. FEHERVARI, *Ceramics of the Islamic World*, London, 2000, 157, 162, No. 199; O. WATSON, *Ceramics from Islamic lands*, 2004, 303–331.

⁶ M. AĞATEKİN, *Serçuklu dönemi seramik yüzeylerde insan betimlemeleri*, Eskişehir 2003, 28; D. KUBAN, *Batıya Göçün Sanatsal Evreleri; Anadoludan Önce Türklerin Sanat Ortaklıkları*, İstanbul 1993, 174.

⁷ G. FEHERVARI, *Pottery of the Islamic World. Kuwait: Tareq Rajab museum*, London 1998, 37.

⁸ C. MORGAN, *The Byzantine pottery. – Corinth, XI*, Cambridge-Massachusetts 1942; Г. ШЕЙЛЕВА, Разкопки на средновековното селище, крепост и некрополи край село Искрица, Гълъбовско през 1989–1994. – *Марица-Изток*, 3, 1995, 247, обр. 15 а; Б. БОРИСОВ, Керамика и керамично производство през XI–XII в. от територията на днешна Югоизточна България. – *Марица-Изток. Археологически проучвания*, Раднево, 2002, 149, обр. 137 з.

³ D. KUBAN, *Selçuklu çağında Anadolu sanatı*, İstanbul 2002, 338.

⁴ G. ÖNEY, *Türk çini sanatı*, İstanbul 1976, 11.

Терминът „çini“ (фаянс) съдържа известна неточност. Отнесен към нашите материали, става въпрос за полуфаянси, като имаме предвид покритието от прозрачна глазура. За същинския фаянс е характерна непрозрачна глазура. Но и за изработените в тази техника изделия терминът „фаянс“ е добил популярност.

Корпусът на съдовете е изработван от силициев двуокис (80%), каолин (10%) и фрито стъкло (10%). Всички цветове са подготвени като смес от пигмент и фрито стъкло, хомогенизирани в хромел. След нанасяне на украсата от стъклен пигмент, повърхността се покрива с прозрачна безцветна глазура от оловно-калаена алкална смес. Средната температура на изпичане е сравнително ниска – 900 – 1300° С.⁹

Технологичният процес на изработка на керамиката преминава през три етапа: подготвителен, съзидателен и укрепващ. Всеки от тях преминава през различни, специфични за него процеси, до окончателното оформяне на самия съд. Като опоснители са използвани доломит, кварц, мрамор и кремък с цел намаляване на водното съдържание и заздравяване на корпуса на съдовете при изпичане. Следва нанасяне на орнамента с глеч в различни нюанси на черно, лилаво, тюркоазено синьо и др. Съдовете се изпичат с цел да не се смесят цветовете. След повторното нанасяне на глечта отново се поставят в пещта за поредното изпичане.

Чиниите са един от най-разпространените и използвани съдове в Голямата селджукска империя, по-късно заимствани и от османските турци. В основата на тяхната форма са аналогичните китайски порцеланови изделия. С Китай е свързано и наименованието им – чинии (от османски „çini“ – „китайски, китайско производство“). Основната им разлика от блюдата са сравнително широките наклонени бордюри, които се отделят от тялото с изявен ръб.

От България е известна само керамика от втората група, ограничена в Югоизточната

Тракия: Пловдив;¹⁰ с. Полски Градец, общ. Раднево;¹¹ с. Дядово, общ. Нова Загора; с. Знаменосец, общ. Раднево; с. Искрица, общ. Гълъбово;¹² с. Искра, общ. Първомай.¹³ Изключения са Перник¹⁴ и Търново¹⁵. При археологическите проучвания на средновековния пласт на територията на град Пловдив се открива импортна керамика от Близкия и Далечния Изток. Селджукски фаянс от средновековния Пловдив е открит при проучването на Античния форум (обект „Форум – Запад“), Цитаделата (обект „Киркор Азарян № 4; обект „Д-р Стоян Чомаков № 5) и обект „Музея“.

Обект „Форум–Запад“

Редовните археологически проучвания се проведеха под ръководството на Елена Кесякова в периода 2012 – 2015 г.¹⁶ Върху античните останки на западните пропилии на Форума се проучи пласт с дебелина 1,5 м от X – началото на XIII в. Откриха се десет фрагмента и един частично запазен съд от бяла глина (фаянс). Изработени са на бързо въртящо се колело, тънкостенни, без примеси. Изключение прави само един фрагмент, който е изработен на калъп. Размерите на материалите са незначителни и не може да се възстанови формата и декоративната композиция. Украсата е геометрична с изключение на един случай, при

¹⁰ Р. ИВАНОВ, Р. ИВАНОВ, Керамика на Селджукския султанат от България. – *Журнал за исторически и археологически проучвания*, 2016, 1 – 2, 10 – 17.

¹¹ Б. БОРИСОВ, *Полски Градец. Археологически проучвания*, Велико Търново 2013, 402, обр. VII б;

¹² Г. ШЕЙЛЕВА, Разкопки на средновековното селище, крепост и некрополи край село Искрица, Гълъбовско през 1989 – 1994. – *Марица – Изток*, 3, 1995, 247.

¹³ Благодарим на научния ръководител на разкопките доц. д-р Ив. Джамбов за предоставените материали за публикуване.

¹⁴ Й. ЧАНГОВА, *Перник*, т. 3, София 1992, 110.

¹⁵ Д. РАБОВЯНОВ, *Археологически проучвания в Южния сектор на Трапезица*, т. 1, Велико Търново 2015, 653, 1877а, 1877б.

¹⁶ Участие в проучванията взе един от авторите на настоящата статия – Румен Иванов.

⁹ В. SAKARYA, Serçuklu ve Osmanlı Çinilerin Minalojik ve Morfolojik Farklılıklarının Arkeometrik Yönden incelenmesi, *Yüksek lisans tezi. Çukurova Üniversitesi Fen Bilimleri Enstitüsü, Arkeometri Ana bilim dalı*, Adana 1999, 205.

който има флорални мотиви. Орнаментът е нанесен с остър предмет върху мократа глина и контурите са били запълнени с тюркоазено синя глазура.

Специално внимание трябва да се обърне на фрагмента, който е изработен на калъп (обр. 1). Глината е много фина без опоснителни. Съдът е излят от рядка хомогенна глина в калъп. Повърхността е покрита с бяла глеч, а между орнамента е нанесена глеч с тюркоазен цвят. Дебелината на стените е 0,4 – 0,6 см. Вероятно се касае за част от трапезен съд (купа или паница), вътрешната повърхност на който е декорирана с релефни флорални мотиви.

Аналогични съдове, с релефна украса и изработени на калъп, са известни от Големия селджукски султанат и най-вече от работилниците от Северен Иран – Кашан, Рей и Афганистан (обр. 2). Основните използвани глазури са алкалните с тъмно зелен и тюркоазен цвят.

От боклучна яма произхожда един частично запазен съд, открит с монети на Алексей III Ангел (1195 – 1203) и латински имитации от началото на XIII в. (обр. 3). Корпусът на съда е изработен от бяла силициева глина. Стените са плавно заоблени, бордюрът е тесен и на-



Обр. 1. Фрагмент от фаянсов съд от обект „Форум – Запад“ с релефна украса, втората половина на XII – началото на XIII в.

клонен навътре. Има широко дъно, поставено върху кухо пръстеновидно столче. Височина – 6 см, диаметър при устието – 24 см, диаметър при дъното – 8 см, височина на столчето – 1 см, диаметър на столчето – 0,8 см. Заради белия цвят на глината съдът не е ангобиран. Посредством остър предмет повърхността на съда е украсена с врязан подглазурен орнамент. Декоративната композиция е запълнена с тюркоазеносиня глеч и по този начин контурите са добре изразени. Този вид техника на декориране е характерна за селджукските керамични работници от Северен Иран (обр. 4).

Централно място в декорацията заемат два проникващи един в друг кръга, в които има цветя. Около тях са разположени на сравнително равно отстояние три правоъгълника със стилизирани растителни мотиви в тях, които продължават към ръба на съда. Еди-



Обр. 2. Фаянсов съд с релефна украса от Афганистан, втората половина на XII в.

ният от правоъгълниците, разположен точно под мястото, където двата кръга проникват един в друг, се вклинява в тях посредством триъгълен елемент, съставен от по няколко линии. Другите два правоъгълни елемента се допират само до по един от кръговете. В другата пресечна точка на двата кръга, срещу единия от правоъгълниците, се намира листовиден орнамент с три върха (**обр. 5**). Този тип украса, изпълнена по този начин, е типична за селджукските керамични традиции.

Характерните белези на фаянса на анадолските селджукски турци при сравнение с този открит в Пловдив, не се наблюдават – глечта е била по-гъста и си остава по същия начин, както си е била нанесена върху външната част на чинията, без да се олива. Чинията с тези характеристики стои по-близо до селджукските керамични работилници в Иран от края на XII – началото на XIII в.

Обект „Киркор Азарян № 4“

При спасителни археологически проучвания под ръководството на Мая Мартинова (Регионален археологически музей – Пловдив) в средновековна боклучна яма заедно с

обикновена и монохромна сграфито керамика са открити три фрагмента от селджукски фаянс. Фрагментите са незначителни и не може да се възстанови формата. Изработени са от силикатна глина. Повърхността е покрита с глеч с тюркоазен цвят. Липсва украса.¹⁷

Обект „Д-р Стоян Чомаков № 5“

Проучванията са ръководени от Елена Божинова (РАМ – Пловдив) през 2012 г. Обектът е ситуиран в укрепената част на късноантичния и средновековен град на южната част на Небет тепе. В статия на Елена Божинова и Камен Станев в Годишника на Регионален археологически музей – Пловдив за резултатите от проучването на обекта са публикувани фрагменти от селджукски фаянс.¹⁸ При разкриването на сгради №5 и №6 са открити фрагменти от белоглинена керамика (според

¹⁷ Непубликувани. Благодарим на научния ръководител Мая Мартинова за възможността да публикуваме фаянса.

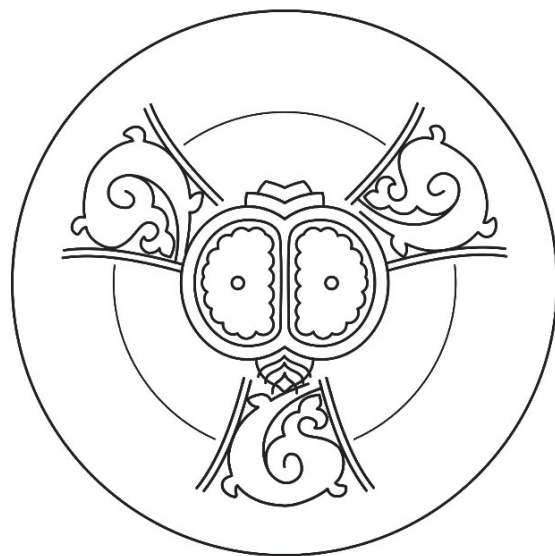
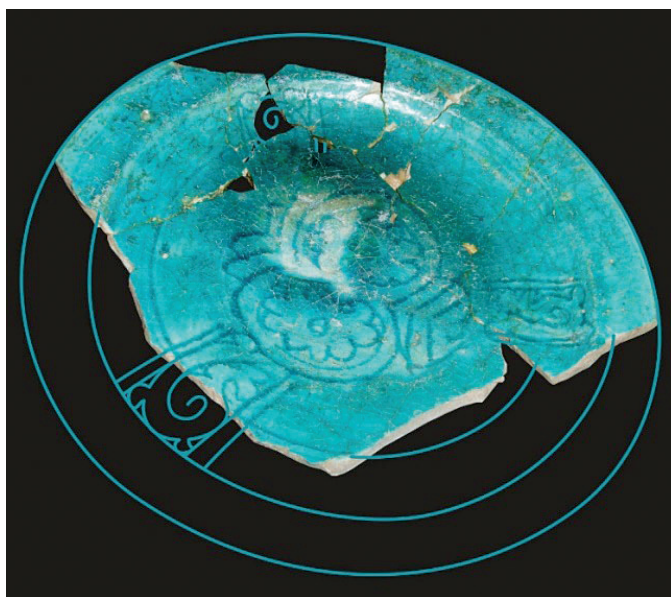
¹⁸ Е. БОЖИНОВА, К. СТАНЕВ, Нови данни за средновековния Пловдив. Резултати от спасителното археологическо проучване на ул. „Стоян Чомаков № 5“ – *Годишник на Регионален археологически музей – Пловдив*, 12, 316 – 360.



Обр. 3. Фаянсов съд от обект „Форум – Запад“, край на XII – началото на XIII в.



Обр. 4. Фаянсов съд от Кашан (Северен Иран), XII – началото на XIII в.



Обр. 5. Графична възстановка на съда от обект „Форум – Запад“, крайт на XII – началото на XIII в.

проучвателите), с глазури, които са характерни за селджукския фаянс – бяла (типична за афганистанските керамични работилници), светлосиня и лазуреносиня (тюркоазена) глазури. Според авторите фаянсът е работен на калъп, аналогичен на този открит при проучването на обект „Форум–Запад“.¹⁹ Фрагментите са от дълбоки купи и чинии (паници според авторите) с геометрична украса. Фаянсови съдове с релефна украса и изработени на калъп са известни от работилниците в Северен Иран (Кашан) и Афганистан (обр. 6).

Обект „Музея“

При археологическите проучвания на средновековните пластове над античните инсули са открити два фрагмента от селджукски фаянс.²⁰ Фрагментите са незначителни, от трапезни съдове, формата на които не може да бъде възстановена. Корпусите на съдовете са били изработени от силикатна бяла глина без опоснителни. Повърхността им е покрита с алкална глеч с тюркоазен цвят.

Обект „Източна порта“

При проучването на средновековния пласт над античната порта на Филипополис през месец октомври 2017 г., под ръководството на Мая Маргинова, се откриха фрагменти от селджукски фаянс. Фрагментите са незначителни и не може да се възстанови формата. Изработени са от силикатна глина. Повърхността е покрита с глеч с тюркоазен цвят. Липсва украса.

Археометрични изследвания на фаянса от обект „Форум – Запад“

Фаянсът от обект „Форум – Запад“ беше подложен и на допълнителен археометричен анализ за изясняване на неговия физико-химичен състав и произход.



Обр. 6. Фаянсов съд от Кашан (Северен Иран), краят на XI – началото на XII в.

Методика: Фрагменти от керамиката бяха внимателно почистени от повърхностни замърсители и изсушени в десикатор за 48 часа. За анализ на стратиграфията на някои от образците бяха изготвени аншлифове. Първоначално, визуалните белези на пробите (повърхностна характеристика и морфология на фрагментите, декорация, цвят и текстура на глазурата и глината) бяха изследвани с неструктурни фотографски методи, включващи заснемане в разсеяна и коса светлина и макрофотография. Допълнително изследване на повърхността на глазурата и керамиката беше проведено със стереомикроскоп при увеличение 10x – 30x. Финалното морфологично изследване беше осъществено с помощта на сканиращ електронен микроскоп (Електро-

¹⁹ Пак там, 329.

²⁰ Изказваме благодарности на ръководителя на разкопките Жени Танкова (РАМ – Пловдив) за предоставената ни възможност да публикуваме материалите.

нен микроскоп JEOL 6390 и INCA Oxford анализатор) при увеличения 30x, 50x и 100x, след метализиране на пробите със злато в магнетронен разпрашител под вакуум (ELMI Sputter)²¹ (обр. 7).

Съставът на глазурата и керамиката беше определен чрез електронносондов микроанализ на изготвените аншлифове. Определянето на елементите в пробите беше направено с енергийно-дисперсионна рентгенова спектроскопия посредством СЕМ (СЕМ–ЕДС). На обр. 8 са представени СЕМ изображение, включващо три зони от подготвен за изследване образец – Sp7 (глазура), Sp8 (гранична зона), Sp8 (глина).

Проведеният рентгенов енергийно-дисперсионен микроанализ (ЕДС) на глазурата установява наличието на елементите Al, Si, O, Na, Mg, Cl, K, Ca, Fe и Cu. Резултатите са представени в таблица 1. (табл. 1).

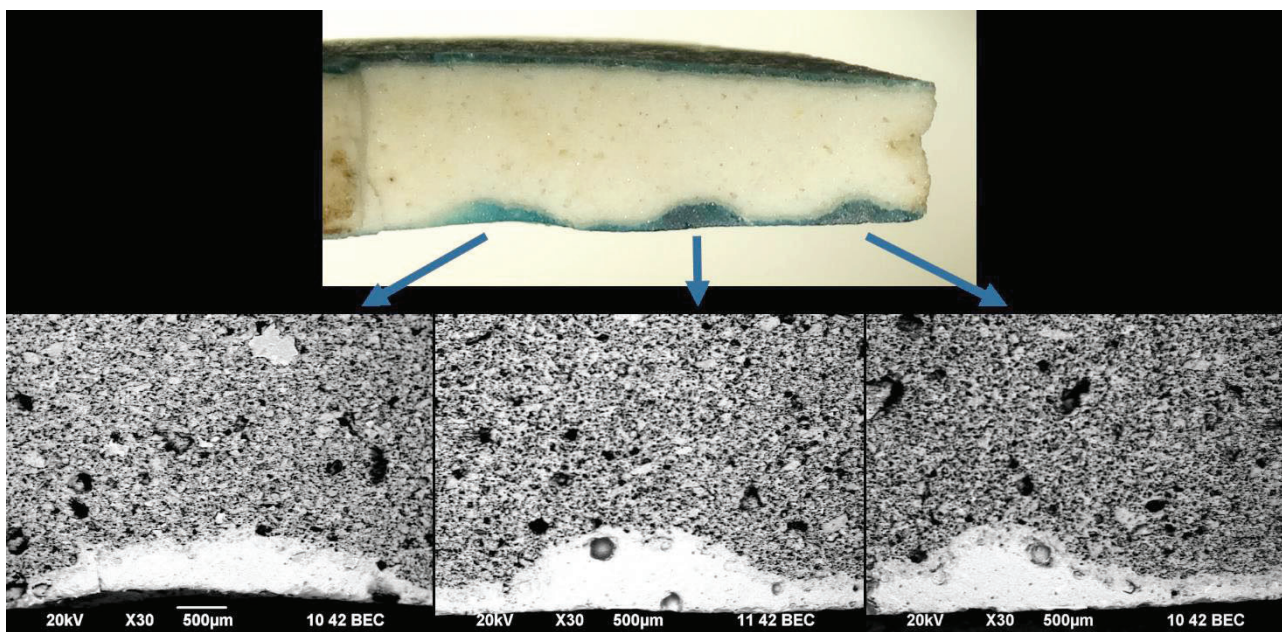
²¹ Изследванията са проведени от авторите Р. Иванов и Г. Томов в Лабораторията по електронна микроскопия и микроанализ на Институт по физикохимия към БАН.

Наличието на мед обяснява тюркоазения цвят на глазурата, който се получава в присъствието на двувалентни медни йони (Cu^{2+}).²² При проследяване на развитието на технологиите за приготвяне на ислямските глазури става ясно, че в тях като алкална добавка присъства Na_2O , но също и олово.²³ Тези глазури са стъпка към получаване на прозрачни, безцветни глазури, които дават възможност да се проявят точно подглазурните цветове и рисунки. Същевременно добавянето на оловото позволява да се намали в значителна степен недостатъкът на алкалните глазури, който се изразява в поява на характерните тънки пукнатини.²⁴ Това е друга специфична особеност на глазурата на керамиката от Кашан, която не съдържа олово, за разлика от тази в Анадолския селджукски султанат (Коня, Ахлат). Типологичният и археометричен анализ на фрагментите от Пловдив

²² И. КУЛЕВ, *Археометрия*, София 2012, 352.

²³ M. TITE ET AL., Lead glazes in antiquity – methods of production and reasons for use, *Archaeometry*, 40, 2 (1998), 241 – 260.

²⁴ И. КУЛЕВ, *Археометрия*, 351.



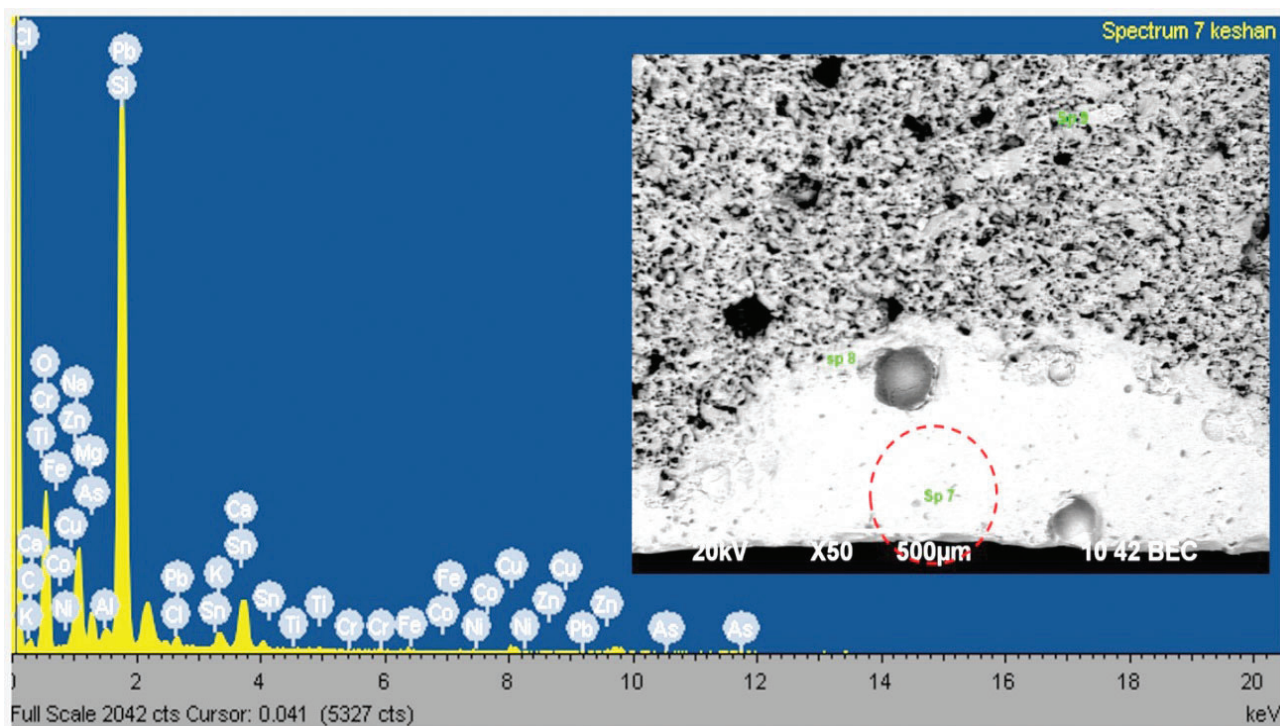
Обр. 7. Керамичен анишлиф (макрофотографско изображение) и СЕМ изображение (BEC режим при увеличение 30x), което демонстрира двата основни компонента: керамично тяло и глазура

недвусмислено сочат произхода на керамиката от Северен Иран (Кашан).

Селджукската керамика от България е концентрирана в един ограничен район на разпространение, селищата в ареала на средновековните градове Верея и Филипопол. Има няколко вероятни начина керамика от Селджукския султанат да попадне в този ареал – чрез присъствие на население с източен произход, което е твърде вероятно, или по търговски път. В периода XII – XIII в. търговците от Близкия Изток усилено търгуват с големите византийски градове като Константинопол и Солун. Това е една от предпоставките за попадането им в днешните български земи. В своята „История на похода на император Фридрих“ Ансберт отбелязва интересен факт – „*Post eam victoria rursus ex defenito consilio imperatoris et principum idem glory sus dux unacum consanguineo suo Perhtoldo duce Meranie maiori parte exercitus*

delecta civitatem opulentissmam Veroi dictam et a paganis et Turcis tributaries imperatoris Constantinopolitani possesam destinatus est expugnare – След тази победа отново по общоприето решение на императора и велможите същият славен херцог Перхтолд и с една по-голяма част отбрана войска беше натоварен да завладее богатия град, наречен Вери, който беше владян от турци – данъкоплатци на константинополския император.“²⁵ Това може да е причината за наличието и ограниченото разпространение на селджукска керамика в Горнотракийската низина – присъствието на една група население във Верея, която Ансберт отбелязва като Turcis (турци). Бъдещите проучвания вероятно ще дадат още повече информация за този тип материали от близоизточен произход в българските земи.

²⁵ ANSBERT, *Historia de Expeditione Frederici Imperatoris*, Латински извори за българската история, т. 3, София 1965, 267.



Обр. 8. СЕМ изображение и графично изображение на рентгенов енергийно- дисперсионен микроанализ на една от картираните точки - Sp7 (глазура)

Element	App Conc.	Intensity Corr.	Weight%	Weight% Sigma	Atomic%	Compd%	Formula	Number of ions
C K	0.00	0.2362	0.00	0.00	0.00	0.00	CO ₂	0.00
Na K	1.51	0.9123	9.29	0.50	8.50	12.52	Na ₂ O	10.13
Mg K	0.26	0.6883	2.11	0.22	1.82	3.49	MgO	2.17
Al K	0.12	0.9452	0.70	0.15	0.55	1.33	Al ₂ O ₃	0.66
Si K	6.60	1.1273	32.79	0.43	24.55	70.15	SiO ₂	29.29
Cl K	0.10	0.6914	0.82	0.13	0.49	0.00		0.58
K K	0.24	0.9801	1.35	0.19	0.73	1.63	K ₂ O	0.87
Ca K	0.90	0.9400	5.35	0.24	2.81	7.49	CaO	3.35
Ti K	0.00	0.7960	0.00	0.00	0.00	0.00	TiO ₂	0.00
Cr K	0.00	0.8179	0.00	0.00	0.00	0.00	Cr ₂ O ₃	0.00
Fe K	0.06	0.8289	0.39	0.16	0.15	0.50	FeO	0.18
Co K	0.00	0.8157	0.00	0.00	0.00	0.00	CoO	0.00
Ni K	0.00	0.8388	0.00	0.00	0.00	0.00	NiO	0.00
Cu K	0.23	0.7981	1.64	0.32	0.54	2.06	CuO	0.65
Zn K	0.00	0.7968	0.00	0.00	0.00	0.00	ZnO	0.00
As L	0.00	0.9886	0.00	0.00	0.00	0.00	As ₂ O ₃	0.00
Sb L	0.00	0.7370	0.00	0.00	0.00	0.00	Sb ₂ O ₃	0.00
Pb M	0.00	0.6697	0.00	0.00	0.00	0.00	PbO	0.00
O			45.55	0.54	59.87			71.42
Totals			100.00					
							Cation sum	47.30

Табл. 1. Еlemenтен състав на глазура (проба Sp7)

SELJUK SULTANATE FAIENCE FROM PLOVDIV

Rumen Ivanov, Georgi Tomov, Lale Avshar

Abstract: The genesis of Seljuks' ceramics industry is connected with Proto-Turks and Turks tribal groups from Central Asia, period known in the literature as a pre-Islamic period. The development of Turk's ceramic art has been significantly influenced by the Chinese porcelain during the period of Eastern Hun khaganate dissolution. The vigorous growth of Seljuks' ceramics industry is in the period between the end of XII and the beginning of XIII century when the function of ceramic workshops in Central North Iran (Rey and Kashan) and Syria (Raqqa and Al-Rusafa) is well documented.

Archeological excavations of the medieval horizon of city of Plovdiv have revealed import ceramic from the Near and Far East. Seljuks' faience from medieval Plovdiv is found during excavations of the Antic Forum (archeological site "Forum-West"), the citadel (archeological site "Kirkor Azarian" #4), archeological sites „Dr. Stojan Chomakov" #5 and "Muzeia". According the technological characteristics the ceramic can be divided into two groups - manufactured by using potter's wheel (fast wheel) and by means of molds. Only tableware – plates and bowls were found. All discovered fragments are manufactured from white silica clay without presence of tempering materials and covered with light blue or turquoise glaze. The decoration is predominantly geometric or combination of geometric and floral ornamentation.

According to the typological characteristics and the archaeometric analysis the Seljuks' faience found in Plovdiv can be referred to the ceramic industry of North Iran (Kashan) from its period of flourishing between the end of XII and the beginning of XIII century.

Key words: Seljuks' faience, Plovdiv, archaeometry