

КЪСНОСРЕДНОВЕКОВЕН НЕКРОПОЛ НА НЕБЕТ ТЕПЕ, ГРАД ПЛОВДИВ

София Христова, Камен Станев, Рангел Златев

LATE MEDIEVAL NECROPOLIS AT NEBET TEPE, PLOVDIV

Sophia Hristeva, Kamen Stanev, Rangel Zlatev

Abstract: *The necropolis is located inside the medieval Philippopolis (Fig. 1; 2.1; 5). Part of the terrain was explored in the 60s and 70s of the 20th c., and a large water reservoir from the 13th-14th c. was discovered. (Fig. 2.2; 3.1; 5). Graves were most likely discovered during these surveys, but there are no published data on them. In 2016, archaeological excavations resumed, extending into 2017 and 2021. 20 graves were examined, most severely disturbed by later digs. The stratigraphic data and the few finds found in the graves (Fig. 10) show that the necropolis functioned in the 14th c. The rite is Christian and completely in the traditions of the necropolises of that time in the Bulgarian lands. There is a deviation only in grave No. 14 (Fig. 17). An elderly woman was buried in it, lying on her stomach with her hands tied behind her back. Anthropological studies suggest that she suffered from neurofibromatosis, resulting in severe physical deformities. According to popular belief, it was precisely such people who were most at risk of becoming vampires, and perhaps this is the explanation for the unusual burial.*

Keywords: *medieval Philippopolis, necropolis.*

През 2016, 2017 и 2021 г., във връзка с реализация на проект „По крепостните стени на Филипопол“ – консервация, реставрация и експониране на Археологически комплекс „Небет тепе“ на община Пловдив, се извърши археологическо прочване в югозападната част на Небет тепе (**обр. 1**). Обектът (**обр. 2.1**) се намира в рамките на укрепената територия на средновековния Филипопол, в пространство-

то между югозападната крепостна стена, втората (северна) преградна стена на Небет тепе, оформяща го като цитадела, и непосредствено западно от късносредновековната щерна (**обр. 2.2**). До 30-те години на XX в. теренът е бил застроен с къщи, които били съборени и оформен парк с алеи и подпорни стени. През 60-те години на XX в. е извършена реконструкция на парка и тогава е проучена и експонира-

на голямата късносредновековна щерна (**обр. 2.2; обр. 3.1**). В публикацията на щерната няма данни за околния терен (Джамбов 1968: 71 – 81). През 1971 г. Л. Ботушарова проучва терена южно от втората (северна) средновековна преградна крепостна стена, като пластове са свалени до ниво Късна античност. При тези разкопки непроучени средновековни пластове, вкл. и гробове, са останали само в най-източната част, под съвременната алея (**обр. 4**). За тези разкопки няма публикувана дори най-обща информация (Боспачиева, Коларова 2014: 296). В дневника на разкопките тя не споменава за открити гробове¹. Впоследствие проучената от Л. Ботушарова площ е била засипана с огромно количество камъни, депонирани тук при разкопките на А. Пейков, проведени във високата северна част на Небет тепе през 70 и 80-те години на ХХ в. (**обр. 3.2**). При проучванията през 2016 – 2021 г. се установи, че алеята и подпорната стената от 30-те години на ХХ в. са изградени непосредствено върху някои от гробовете, други гробове са в непосредствена близост до щерната и под пласт, отложен във връзка със социализацията на терена, а два гроба са пресечени от варна яма, вероятно свързана с консервационно-реставрационни дейности². В северния сектор гробове се откриха единствено в най-източната част, където теренът не е бил проучен през 1971 г. Тези факти показват, че през ХХ в. при дейностите, свързани с изграждането на парка, при археологически проучвания и последвали консервационни работи, са били разкривани гробове от некропола, но не са отразени в научната литерату-

ра. Единственото възможно споменаване на некропола е в една статия на И. Джамбов и И. Петкова (Джамбов, Петкова 1977: 175), в която най-общо се споменават средновековни гробове на Небет тепе, без да конкретизират нито мястото, където са намерени, нито брой, датировка или обстоятелства, при които са открити.

Представеният тук некропол се проучи в рамките на три кампании през 2016, 2017 и 2021 г. Проучванията са с научен ръководител С. Христова (РАМ – Пловдив), зам. ръководители доц. д-р К. Станев (КМНЦ – БАН) и гл.ас. д-р Б. Драганов (ПУ), членове на екипа Р. Златев, Л. Янков, Н. Димитрова и М. Колев, студенти специалност Археология от ПУ „Паисий Хилендарски“ и наемни работници. Антропологическото изследване е извършено от доц. д-р Павел Тимонов от Медицински университет – Пловдив.

През 2016 г. на терена, западно от щерната, бяха направени три сондажа (**обр. 5; обр. 6**) с цел да се проверят регистрирани предната година геофизични аномалии. Четвърти сондаж се заложи пред западната крепостна стена с цел да се уточни датировката ѝ (Христова и др. 2017: 155 – 159). В сондажи № 1 и 2 се регистрираха 7 гроба. През 2017 г. се премахна депото с камъни от предишните разкопки (**обр. 3.2**) и се проучи теренът под него, на север до втората късносредновековна преградна стена (**обр. 4 и 5**) (Христова, Драганов, Станев 2018: 278 – 281). При тази кампания се проучиха още 7 гроба³. През 2021 г. се допроучи пространството между сондажи № 1 и 3 и частта, разкопана през 2017 г., като се разкриха 6 нови гроба (**обр. 5**) (Христова,

¹ Л. Ботушарова. *Дневник на разкопките на крепостната стена по югозападния склон на хълма Небет тепе в Пловдив – 1971 година*. – Архив на Регионален археологически музей Пловдив, Архивна единица 77.

² В ямата освен материали от втората половина на ХХ в. се откри пласт от натрошени на съвсем дребни частици тухли, каквито са влагана в хоросана, използван при консервацията на стените.

³ В отчета за тези разкопки са посочени 8 гроба (Христова, Драганов, Станев 2018: 281). Тук е допусната техническа грешка – проучени са 7 гроба от некропола, а един череп се откри западно от крепостната стена, без да е ясно дали принадлежи на разрушен гроб, чиито кости впоследствие са изхвърлени извън крепостната стена.

Станев под печат). Така при трите кампании се проучиха общо 20 гроба.

При картирането на гробовете (**обр. 7**) се обособяват две групи – северна и южна, като разстоянието между тях е 10 м. Това обособяване обаче най-вероятно е вследствие на свалиянето на терена и заравняването на склона през 30-те и 60-те години на ХХ в., което е довело до унищожаване на гробовете.

На север некрополът е достигал до втората (северна) крепостна стена, която преграждала от юг Небет тепе, а в североизточния ъгъл – до скала. Колко на запад е продължавал и дали е достигал до югозападната крепостната стена, не може да се каже, тъй като в северната част пластове са били свалени до нивото на Късната античност през 1971 г., а проучванията през 2016 и 2021 г. в южната част не достигат до стената. На юг и изток некрополът продължава извън проучвания терен.

Датировка

Стратиграфски гробовете са разположени върху структури от втората половина на ХІІ – началото на ХІІІ в. В сондаж № 1 от 2016 г. гробовете № 1 и 2 застъпват голямо мазе (Христова, Станев 2021: 345 – 360). Гробовете № 10, 11 и 12 нарушават зидове от този период (**обр. 15**). За уточняване на долната дата от съществено значение е гроб № 16, който застъпва яма с дата най-общо ХІV в. В ямата се откри много малко битова керамика (**обр. 8**). В Пловдив идентични гърнета са публикувани от ул. „Княз Церетелев“ № 2 (Станев, Божинова 2019: 42, 66, обр. 27.15 и 17), като там са дадени и паралелите от други места, а сграфитото (**обр. 8.1**) има паралели от добре датирани пластове в Трапезица (Рабовянов 2015, 649, Табл. 3.1863, 673, Табл. 117 Б, 676, Табл. 120 Б, 683, Табл. 127 В и 684, Табл. 128 А). От своя страна гробът е пресечен от ос-

манска яма (**обр. 9**)⁴, като тя пресича и ямата, предшестваща гроба. До момента керамиката от Пловдив в периода ХV – ХVІ в. не е изследвана, но наблюденията от други обекти в града с материали от това време дават основание ямата да бъде отнесена към тази епоха.

В два случая има застъпване на гробове. Гроб № 1 е над гроб № 2, като в гроб № 2 има препогребани кости, т.е. има три последователни погребения. Гроб № 11 застъпва от юг гроб № 12. Това обаче не е индикация за дълго ползване на некропола, тъй като по-късните гробове не нарушават по-ранните и е възможно да става въпрос за погребване на роднини на едно място.

Находки

Находките от гробовете са малко и с дълга хронология (**обр. 10**). Те потвърждават датата, известна на база стратиграфия, но без да може да се конкретизира. Малкият брой находки не може да се свърже с особености на обряда или социално положение на погребаните, тъй като повечето гробове са силно нарушени от по-късни вкопавания или се развиват извън проучената площ.

Сферични бронзови копчета (**обр. 10. 1 – 2**). Откриха се общо 12 броя в три гроба – № 8, 9 и 18. Тези копчета са изключително популярни (Рабовянов 2015: 207). От Пловдив такова е публикувано от късносредновековния некропол на ул. Съборна № 14 (Топапилов, Станев 2014: 375, обр. 6. 1).

Бронзова обеца (**обр. 10. 3**), от която е запазена само халката – гроб № 10.

Бронзова обеца с топче (**обр. 10.7**) – гроб № 13. Този тип обеци е широко разпространен през Х – ХІV в. (Рабовянов 2015: 199, тип IV).

Игла за коса (?) (**обр. 10.8**) – гроб № 13. Бронзово топче с издатък, вероятно край на

⁴ Тук е представена само малка част от керамиката в ямата. Целият комплекс ще бъде обект на отделна публикация.

игла за коса. Иглите за коси са редки находки в некрополите от периода (Бъчваров 1993: 18 – 19). Такива игли, завършващи със сфера, са публикувани от некропола при Ловеч⁵ (Георгиева, Пешева, 1955: 548, обр. 43.3) и Калиакра (Бобчева 1978: 171, гроб № 160, Табл. X, 160.1).

Бронзов пръстен (**обр. 10.4**). Незатворена халка с изгъняващи краища, полукръгло сечение. Диаметър 2,1 см, широчина на лентата – 3 мм. Откри се в гроб № 11.

Прешлен за вретено (**обр. 10.5**). В гроб № 11. Биконичен, асиметричен, типичен за периода (Рабовянов 2015: 182).

Монета++ в насипа – гроб № 11. Силно корозирала (**обр. 10.6**), нечетлива и не е ясно дали е целенасочено хвърлена или е преотложена.

Мънисто от синьо стъкло (**обр. 10.9**) – гроб № 13.

На базата на стратиграфската позиция и малкото находки, некрополът може най-общо да се датира в XIV в.

Погребален обряд

Тъй като повечето гробове са силно нарушени от по-късни вкопавания или са частично проучени, погребалният обряд не може да се проследи в детайли. Безспорно той е християнски и напълно се вписва в традициите в българските земи през периода и в частност в Пловдив, например некрополът от ул. Съборна № 14 (Топалилов, Станев 2014: 361 – 380)⁶.

Гробовете са с ориентация З – И, глава на запад, с известни отклонения.

Всички гробове са единични, като само в гроб № 2 има вторично погребани кости.

Скелетите са положени по гръб. Изключение прави само гроб № 14, при който тялото е по корем, с вързани зад гърба ръце.

⁵ Иглата е открита извън гробовете.

⁶ В тази статия са дадени и паралелите на коментирания по-долу детайли на погребалния обряд.

Тъй като скелът е на жена, която е имала заболяване довело до физически деформации⁷, може да се допусне, че в случая става въпрос за мерки против вампирясване. Според народните вярвания при тези хора е имало много голям риск от превъплъщаване. Проблем в случая е, че мерките против вампирясване през периода са добре известни и масово разпространени (Петрунова 1998: 67 – 75), което предполага, че ако случаят с гроб № 14 е такъв, то би трябвало да има някъде аналогии. Гробовете със скелети положени по корем са регистрирани в езически и християнски некрополи от Ранното средновековие, докато след XI в. се срещат само с обърнат надолу череп (Parvanov 2016: 39 – 45, 140 – 151; Кузманоски 2017: 383 – 386). В обобщаващото изследване на П. Първанов за средновековните гробове с отклонения от територията на дн. България за периода XIII – XIV в. е даден само един случай на скелет изцяло положен по корем – от Калиакра, гроб № 59 (Parvanov 2016: 40, 150 Cat. № 107), но в публикацията на обекта е отбелязано, че при въпросния гроб черепът е обърнат, а останалите кости са разбъркани (Бобчева 1978: 166, № 59). Това затруднява категоричната интерпретация като мярка против вампирясване, без, разбира се, да я изключва, особено превид факта, че става въпрос за много тежко болна жена.

Положението на ръцете е различно – те са на гърдите, корема или таза, а в гроб № 12 дясната е на корема, а лявата – опъната до тялото. Подобно различно положение на ръцете е нормално за периода, например в Пловдив – некропола на ул. Съборна № 14 (Топалилов, Станев. 2014: 366, № 1, 4, 5, 6; 367, № 11 и 14), както и редица други некрополи, като: Аневско кале (Джамбов 1991: 148 – 161), Калиакра (Бобчева 1978: 152), Преслав (Аладжов 1991: 91 – 92), Цепина (Гиздова 2009: 259) и др.

⁷ Подробности по-долу.

Използване на ковчег се установи само при гроб № 13, и то без това да е напълно сигурно.

Тъй като гробовете са вкопани в културен пласт, не е ясно дали монетата, която се откри в насипа на гроб № 11, е била нарочно хвърлена или случайно попаднала.

При половината от гробовете се констатира ограждане с камъни и големи фрагменти тухли. Има различни начини на подреждане, още повече че по-голямата част от гробовете са частично унищожени или не са проучени напълно, т.е. представените данни не отразяват действителната картина. В три случая (гробове № 2, 4 и 20) има маркиране с голям плосък камък или тухла, източно от ходилата, а в един случай (№ 17) е поставен голям камък, западно от главата. При гробове № 1 и 13 има ограждане около главата. При гроб № 18 има вертикално поставени и плътно наредени тухли по северната периферия, а при гроб № 10 от юг има ограждане от вертикално поставени плътно наредени тухли и камъни. В три случая (гробове № 12, 15 и 17) има единични камъни или тухли от север или от юг. Подобни ограждания са обичайни за периода, включително и за Пловдив (Топалилов, Станев 2014: 363). Тъй като представеният тук некропол, също като некропола от ул. Съборна № 14, стратиграфски е разположен върху руини на сгради от втората половина на XII – началото на XIII в., не може да се каже дали на огражданията с тухли и камъни трябва да се гледа като на част от погребалните практики, или това са материали, на които се е попаднало при изкопаването на гробната яма и които са били използвани при оформлението ѝ.

В два случая, гробове № 1 и 13, под черепа се откри тухла. Обрядът е често срещан през периода. Такъв гроб от Пловдив е публикуван от некропола на ул. Съборна № 14, като там са дадени и паралели (Топалилов, Станев 2014: 364).

В един случай, гроб № 2, се откриха препогребани кости.

В гроб № 11, между пищялите на краката, се откри глинени прешлени за вретено. Тъй като гробът е вкопан в пласт с деструкции от края на XII – началото на XIII в., не може да се каже дали е целенасочено поставен при погребването, или е случайно попаднал (преотложен).

Каталог на гробовете

Гроб № 1 (КН 101)⁸. Запазен е само черепът, който е сплескан (**обр. 11**). Дете на около 12 години. Ограден от север от вертикално поставена тухла, а от запад – с плосък камък. От юг е нарушен и не е ясно дали е имало ограждане. Под черепа има тънка прослойка сива пръст с въгленчета и под нея тухла. Прави впечатление изразената изтритост на дъвкателните повърхности на зъбите, нехарактерни за възрастта и косото изтриване на букалната повърхност на коронката. Тези промени най-вероятно са свързани с хранителните навици по това време.

Гроб № 2 (КН 109). Под гроб № 1. Разкри се дясната подбедреница и една кост от ходилата, останалата част се развива в западния профил. От изток гробът е маркиран с голям плосък камък. Пръстта не се отличава от околния терен и границите на гробната яма не личат. При почистването се откриха единични кости – половин мандибула, лъчевата кост от подбедрица и други по-дребни, вторично погребани от по-ранни гробове.

Гроб № 3 (КН 117). Запазени са костите от колената до стъпалата, вероятно жена с ръст около 1,66 м.

Гроб № 4 (КН 119). Ориентиран е ЮЗ – СИ. Запазена е частта от бедрата надолу (**обр. 12**). Ходилата са леко извити едно към друго. Горната част на скелета се развива в западния профил, но тук е унищожена от по-късна яма.

⁸ КН – контекстен номер, под който е заведен в полевата документация

Източно от краката е поставен вертикално голям камък. Втори голям камък е поставен северно от коленете.

Гроб № 5. Регистрира се в западния профил на сондаж 1 от 2016. Не е проучван.

Гроб № 6 (КН 201). В североизточния ъгъл на сондаж 2 от 2016 г. Разкриха се част от ребрата (**обр. 13**). В северна и източна посока се развива извън проучваната площ, а останалата част е унищожена от варна яма, свързана с консервационните дейности през 60-те или 70-те години на ХХ в. Под ребрата има хоризонтална тухла, като не е ясно дали е целенасочено поставена, или случайно попаднала там.

Гроб № 7 (КН 203). В източната част на сондаж 2 от 2016 г. Развива се на изток, в извън проучената площ, а в рамките на сондажа е унищожен от варната яма, пресякла и гроб № 6. Под скелета в профила се вижда ниво тухли, но не е ясно дали е част от гробното съоръжение, или по-ранна структура.

Гроб № 8 (КН А601). Под подовото ниво на сграда от османския период. Мъж, запазна част от таза и едната бедрена кост. Гробната яма слабо се отличава от околния терен с по-сива пръст. Бронзово копче – сферично с халка, диам. 0,8 см (**обр. 10.1**).

Гроб № 9 (А703). Под пода на османска сграда, частично унищожен от зидовете ѝ (**обр. 14; обр. 15**). Ориентация 3-И с леко отклонение на север. Дете на около 12 години, липсват черепът и костите от средата на прасците надолу. Лявата ръка е частично запазена и свита в лакътя, като лежи върху гърдите. Откриха се 5 бронзови копчета – 2 големи с диаметър 1,1 см и 3 малки с диаметър 0,8 см (**обр. 10.2**). По едно голямо и малко копче се откриха съответно на китката и гърдите, а останалите при вдигането на скелета.

Гроб № 10 (В600). Ориентиран е 3-И, с леко отклонение на С (**обр. 15**). Индивидът е на около 20 години, без да може да се определи полът. Гробна яма не личи. Скелетът

лежи частично върху скалата, която се издига в северна посока. Ходилата навлизат в непроучваната площ. Костите са зле запазени и черепът се разпадна при почистването. Тялото е положено по гръб с изпънати крака, дясната ръка е свита в лакътя и положена над таза. В областта на главата – бронзова облица, запазна само халката, диам. 2,5 см (**обр. 10.3**).

Гроб № 11 (В701). Ориентиран е 3-И, с леко отклонение на Ю. Гробната яма не личи (**обр. 16**). Черепът е частично разбит, липсват ходилата. Най-вероятно жена на около 40 години и ръст около 1,60 м. Ръцете са скръстени на таза. На безименния пръст на дясната ръка се откри халка от бронзов пръстен (**обр. 10.4**), а между пищялите – прешлен за вретено. В насипа на гроба 2/3 бронзова монета, която не може да се определи.

Гроб № 12 (В702). Под северната част на гроб № 11 (**обр. 15**). Яма с правоъгълна форма и заоблени краища. Ориентирана е 3-И, с леко отклонение на Ю, с размери – дължина 1,60, широчина 0,74 м. Запълнена е с кафява рохка пръст, единични дребни камъни и фрагменти строителна керамика, като в южната си част пресича зид от втората половина на ХІІ – началото на ХІІІ в. (**обр. 15.1**). Скелетът се откри на 0,30 м дълбочина от нивото на засичане на ямата. Северно от него има два камъка – единият при таза, другият при глезените. Скелетът е по гръб. Дясната ръка е свита в прав ъгъл и положена над корема, а лявата е успоредна до тялото. Най-вероятно жена на около 60 години и ръст около 1,55 м, с преживяно счупване на долната челюст.

Гроб № 13 (В704). Разположен е източно от гробовете № 11 и 12 (**обр. 15**). Ориентация 3-И с леко отклонение на С. Разкри се черепът, дясното рамо и дясната предмишница и част от гръбнака, като на изток продължава извън проучвания терен (под подпорен зид на съвременна алея). Северозападният ъгъл на гроба пресича зид от втората половина на ХІІ – началото на ХІІІ в. Индивид на около 15

години, като полът не може да се определи. Гробната яма е вкопана в сиво-кафяв пласт с въглени, като има следи от горяла материя, вероятно дърво, възможно да е следа от ковчег. Западно от черепа е поставен вертикално плосък речен камък, северно от черепа – един по-малък, а южно – по-голям сиенитен камък. Черепът лежи върху фрагмент от тухла. В областта на тила се откриха части от бронзова обеца с топче (**обр. 10.7**), диаметър на топчето 1,2 см, и бронзово топче с издатък (игла за коса?) (**обр. 10.8**), диам. на топчето 1 см. Над челюстта – малко синьо стъклено мънисто (**обр. 10.9**).

Гроб № 14 (B709). Секторът е силно нарушен както от по-късни вкопавания, така и от проучванията през 1971 г. Скелетът е частично запазен, нарушен от голям корен на дърво. З-И, с леко отклонение на Ю (**обр. 17**). Черепът се разкри при почистването на профила, но поради рохката пръст не можа да се запази на място. Крака от коленете надолу липсват. Скелетът е положен по корем, ръцете, вероятно са били вързани, тъй като са разположени скръстени в китките върху гърба над таза. Наблюдава се и разминаване между 4-ти и 5-ти прешлен на гръбначния стълб, а бедрените кости са разтворени и пропаднали. В областта на бедрата, при пропадането, се откриват единични железни пирони. Това разместване на прешлените и пропадането на бедрата се дължат на по-късна яма, която ги е подкопала. Костите принадлежат най-вероятно на жена, на възраст около 45 години и ръст около 1,57 м. По черепа и торакалните прешлени има деформации, вероятно резултат от пространствено заемащи процеси като кисти, абцеси, аневризми, тумори или колекции от кръв. Тези процеси и данните за менингиома, препологат че най-вероятно жената е страдала от генетично заболяване наречено неврофиброматоза. Тези заболявания са довели до много сериозни физически деформации.

Гроб № 15 (C814). Ориентация З-И. Жена? Възраст 18 – 30 години. Гробната яма е с правоъгълна форма и заоблени ъгли. Един камък – от северната страна в линията на черепа, вторият – по южната, в линията на бедрото (в профила). Скелетът е в анатомичен порядък, частично запазен, а костите – силно раздробени. Положен е по гръб, с ръце скръстени над таза. На изток продължава в профила.

Гроб № 16 (C815). Ориентация З-И. Силно нарушен. Запазена е малка част от дясната половина на гръдния кош. Възраст 30 – 35 години.

Гроб № 17 (C1004). Дете на възраст 2 – 3 години. От юг гробът е разбит от съвременна (краят на XIX – началото на XX в.) яма. Скелетът е положен по гръб, а черепът е наклонен наляво. Ръцете са скръстени на таза. Костите са запазени сравнително добре. Гробната яма личи слабо. В западния край е маркирана с камък, поставен вертикално по дългата си страна. От юг, непосредствено до него, е запазен още един, но по-малък камък, също вертикално поставен.

Гроб № 18 (C1009). Мъж на възраст между 20 и 40 години. Ръст 1,45 м. Ориентация З-И. Гробната яма е с леко трапецовидна форма със заоблени ъгли, стесняваща се към краката. От север скелетът е ограден от вертикално поставени големи фрагменти тухли. Южно от главата – един фрагмент от тухла, а при краката в североизточния ъгъл и западния край – по един камък. Върху ходилата се откри голям фрагмент тухла. Вероятно е била част от ограждането и впоследствие е паднала⁹. Скелетът е положен по гръб, с ръце скръстени над таза, а краката са изпънати. Че-

⁹ Малко вероятно е тухлата да е поставена с цел да затиска краката като предпазна мярка срещу вампиряване. Тази практика е широко разпространена, но за целта се използват по-тежки камъни. На територията на некропола и в непосредствената му околност има достатъчно подобни камъни, така че не е било никакъв проблем да се сложи такъв.

репът е леко към лявото рамо. Между ръцете, в линията на гръбначния стълб – две сферични бронзови копчета.

Гроб № 19 (С1002). Ориентация З-И. Жена на възраст от 20 – 40 години. Ямата е с правоъгълна форма и заоблени ъгли. Скелетът и ямата са разрушени през средата, като от скелета е запазен част от черепа, част от дясната бедрена кост и изцяло запазен от капачките на колената надолу. Дължината на скелета е 1,80 м. По южната периферия на гробната яма, при краката, има ограждане от вертикално поставени фрагменти антични тухли и камъни.

Гроб № 20 (В1004). Почти изцяло разрушен. В източния край е поставена вертикално антична тухла. От скелета е запазена само една кост от пищяла и единични кости от фалангите. Ръст на погребания 1,43 м (± 5 см).

ИЗПОЛЗВАНА ЛИТЕРАТУРА (REFERENCES)

- Аладжов 1991:** Ж. Аладжов. Некрополът в рамките на двореца. – В: Овчаров, Д., Аладжов, Ж., Овчаров, Н. *Големият царски дворец във Велики Преслав*, том 1, София, 1991, 72 – 115. [Zh. Aladzhov. Nekropolat v ramkite na dvoretsa. – V: Ovcharov, D., Aladzhov, Zh., Ovcharov, N. *Golemiyat tsarski dvorets vav Veliki Preslav*, том 1, Sofia, 1991, 72 – 115.]
- Бобчева 1978:** Л. Бобчева. Некропол от XIII – XIV в. в Калиакра. – *Известия на Народния музей Варна*, 14, 1978, 152 – 180. [L. Bobcheva. Nekropol ot XIII – XIV v. v Kaliakra. – *Izvestia na Narodnia muzey Varna*, 14, 1978, 152 – 180.]
- Боспачиева, Коларова, 2014:** М. Боспачиева, В. Коларова. *Пловдив – град върху градовете. Филипопол – Пулпудева – Пълдин*. София: Тола, 2014. [M. Bospachiva, V. Kolarova. *Plovdiv – grad varhu gradovete. Filipopol – Pulpudeva – Paldin*. Sofia: Tola, 2014.]
- Бъчваров 1993:** И. Бъчваров. *Янтрени некрополи*. Велико Търново: Витал, 1993. [I. Bachvarov. *Yantrenski nekropoli*. Veliko Tarnovo: Vital, 1993.]
- Георгиева, Пешева, 1955:** С. Георгиева, Р. Пешева. Средновековен български некропол край гр. Ловеч и накитите намерени в него. – В: *Известия на Археологическия институт*, 20, 1955, 511 – 554. [S. Georgieva, R. Pesheva. Srednovekoven balgarski nekropol kray gr. Lovech i nakitite namereni v nego. – V: *Izvestia na Arheologicheskiya institut*, 20, 1955, 511 – 554.]
- Гиздова 2009:** Н. Гиздова. Некрополът на крепостта Цепина при с. Дорково, Пазарджишко. – В: *Приноси към българската археология*, 5, 2009, 258 – 289. [N. Gizdova. Nekropolat na krepostta Tsepina pri s. Dorkovo, Pazardzhishko. – V: *Prinosi kam balgarskata arheologia*, 5, 2009, 258 – 289.]
- Джамбов, 1991:** И. Джамбов. *Средновековната крепост край Сопот*. Пловдив: Христо Г. Данов, 1991. [I. Dzhambov. *Srednovekovnata krepot kray Sopot*. Plovdiv: Hristo G. Danov, 1991.]
- Джамбов 1968:** Х. Джамбов. Нови данни за водоснабдяването на Пловдив през античността и средновековието. – В: *Годишник на Народния археологически музей Пловдив*, 6, 1968, 65 – 82. [H. Dzhambov. Novi dannii za vodosnabdyavaneto na Plovdiv prez antichnosta i srednovekovieto. – V: *Godinik na Narodnia arheologicheski muzey Plovdiv*, 6, 1968, 65 – 82.]
- Джамбов, Петкова 1977:** И. Джамбов, И. Петкова. Пловдив през Средновековието (XII – XIV). – В: *Тракия*, 2, 1977, 171 – 175. [I. Dzhambov, I. Petkova. Plovdiv prez Srednovekovieto (XII-XIV). – V: *Trakia*, 2, 1977, 171 – 175.]
- Кузманоски 2017:** И. Кузманоски. Средновековна некропола на просторот на римскиот театар во Скупи. – В: *Римски театар во Скупи*. Скопје, 2017, 367 – 418. [I. Kuzmanoski. Srednovekovna nekropola na prostorot na rimskiot teatar vo Skupi. – V: *Rimski teatar vo Skupi*. Skorpe, 2017, 367 – 418.]
- Петрунова 1998:** Б. Петрунова. Некрополите от XIII – XVII в. като източник за практикуването на обредите против превъплъщаване. – В: *Конфесия и фолклор*. София, 1998, 67 – 75. [B. Petrunova. Nekropolite ot XIII – XVII v. kato iztochnik za praktikuvaneto na obredite protiv prevaplashtavane. – V: *Konfesia i folklor*. Sofia, 1998, 67 – 75.]
- Рабовянов 2015:** Д. Рабовянов. *Археологически проучвания в Южния сектор на Трапезица, том 1. Средновековието*

град. Велико Търново: Фабер, 2015. [D. Rabovyanov. *Arheologicheski prouchvaniya v Yuzhnia sektor na Trapezitsa, tom 1. Srednovekoniyat grad. Veliko Tarnovo*: Faber, 2015.]

Станев, Божинова, 2019: К. Станев, Е. Божинова. Средновековни структури и материали от град Пловдив, улица „Княз Церетелев“ № 2. – *Пловдивски исторически форум*, 2019, 2, 18 – 68. [K. Stanev, E. Bozhinova. Srednovekovni strukturi i materiali ot grad Plovdiv, ulitsa „Knyaz Tseretelev“ № 2. – *Plovdivski istoricheski forum*, 2019, 2, 18 – 68.]

Топалилов, Станев 2014: И. Топалилов, К. Станев. Късносредновековен некропол в Пловдив. – В: *Годишник на Регионален археологически музей Пловдив*, 12, 2014, 361 – 380. [I. Topalilov, K. Stanev. Kasnosrednovekoven nekropol v Plovdiv. – V: *Godishnik na Regionalen arheologicheski muzey Plovdiv*, 12, 2014, 361 – 380.]

Христева, Станев, 2021: С. Христева, К. Станев. Вкопана структура (мазе ?) от края на XII – началото на XIII в., открита при проучването на Небет тепе в Пловдив през 2016 година. – В: *Известия на Националния археологически институт*, 48, 2021, 345 – 360. [S. Hristeva, K. Stanev. Vkopana struktura (maze ?) ot kraya na XII – nachaloto na XIII v., otkrita pri prouchvaneto na Nebet tepe v Plovdiv prez 2016 godina. – V: *Izvestia na Natsionalnia arheologicheski institut*, 48, 2021, 345 – 360.]

Христева и др. 2016: С. Христева, Б. Драганов, К. Станев. Археологическо проучване на Небет тепе, гр. Пловдив. – В: *Археологически открития и разкопки през 2016*, София, 2017, 155 – 159. [S. Hristeva, B. Draganov, K. Stanev. Arheologicheskoto prouchvane na Nebet tepe, gr. Plovdiv. – V: *Arheologicheski otkritia i razkopki prez 2016*, Sofia, 2017, 155 – 159.]

Христева и др. 2018: С. Христева, Б. Драганов, К. Станев. Археологическо проучване на Небет тепе, гр. Пловдив. – В: *Археологически открития и разкопки през 2017 година*. София, 2018, 278 – 281. [S. Hristeva, B. Draganov, K. Stanev. Arheologicheskoto prouchvane na Nebet tepe, gr. Plovdiv. – V: *Arheologicheski otkritia i razkopki prez 2017 godina*. Sofia, 2018, 278 – 281.]

Христева, Станев под печат: С. Христева, К. Станев. Спасително археологическо проучване на „Небет тепе“, гр. Пловдив. – В: *Археологически открития и разкопки през 2021 година*. [S. Hristeva, K. Stanev. Spasitelno arheologicheskoto prouchvane na „Nebet tepe“, gr. Plovdiv. – V: *Arheologicheski otkritia i razkopki prez 2021 godina*.]

Parvanov 2016: P. Parvanov. *Medieval deviant burials from Bulgaria (7th – 14th Centuries)*. MA Thesis in Comparative History, with specialization in Interdisciplinary Medieval Studies. Central European University. Budapest, 2016.

София Христева,

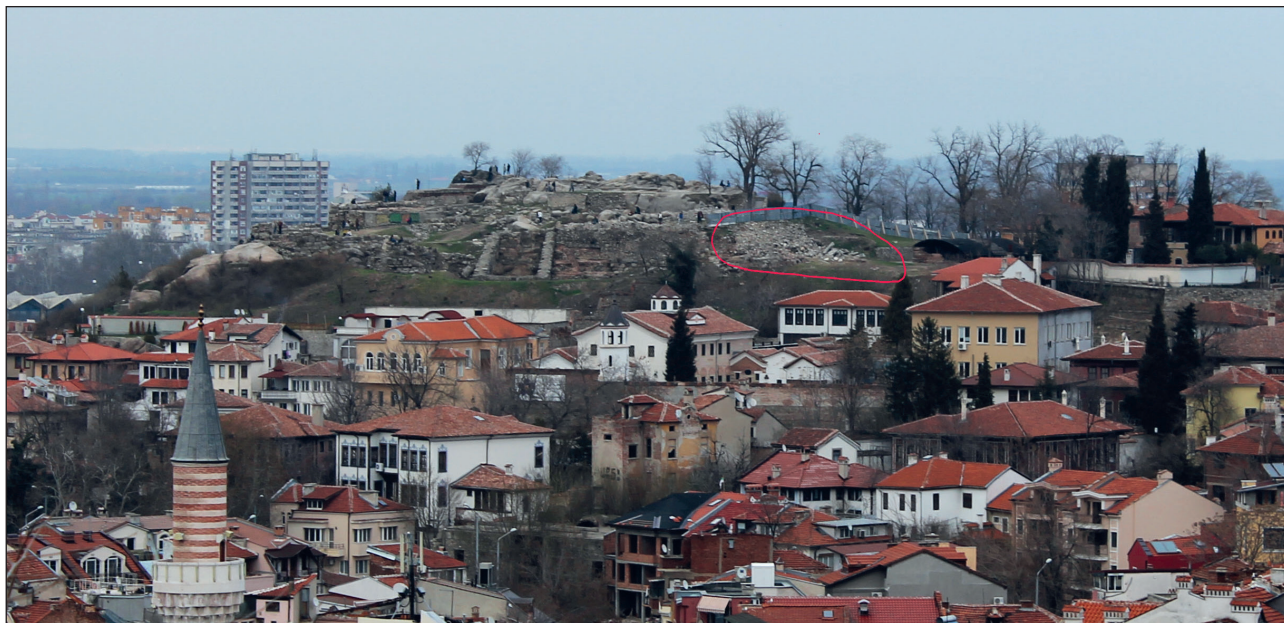
Уредник Регионален археологически музей Пловдив,
sophiahristeva@gmail.com

Доц. д-р Камен Станев,

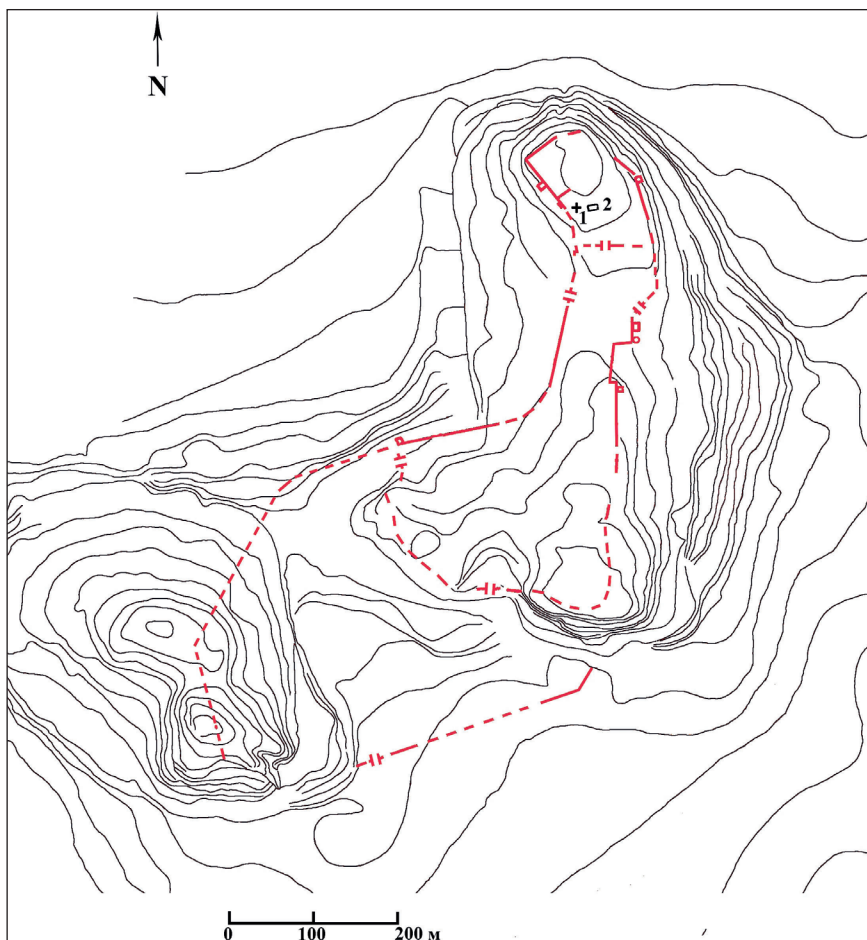
Кирило-Методиевски научен център при Българска академия на науките,
kamen_stratiot@abv.bg

Рангел Златев,

Магистрант Софийски университет „Св. Климент Охридски“,
rangel.iv.zlatev@gmail.com



Обр. 1. Обектът преди започване на разкопките, поглед от Сахат тене



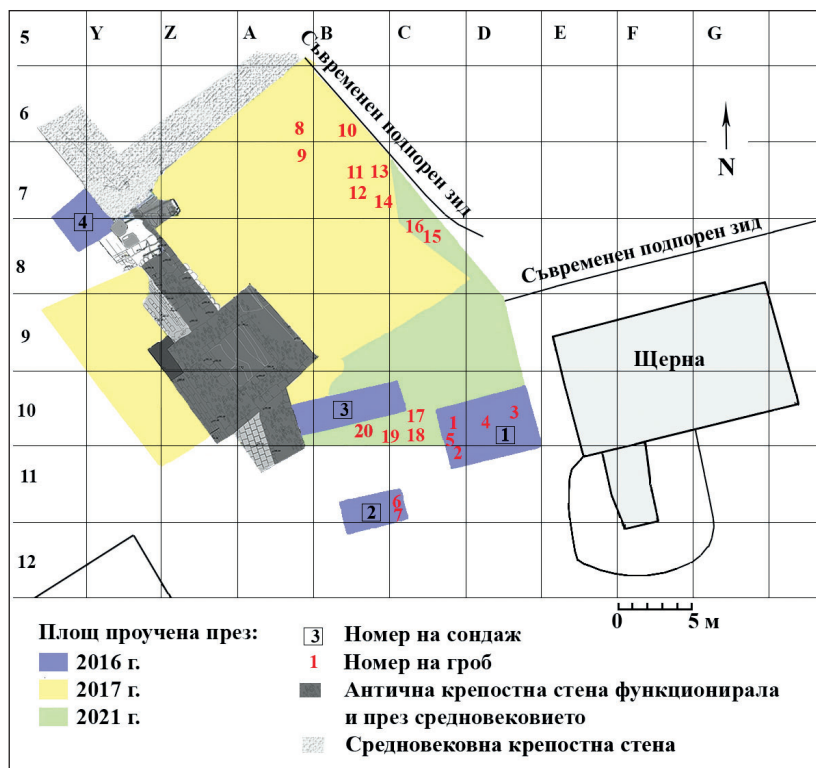
Обр. 2. План на Филипопол през XIV в. и местоположение на некропола



Обр. 3. Теренът на некропола преди започване на разкопките



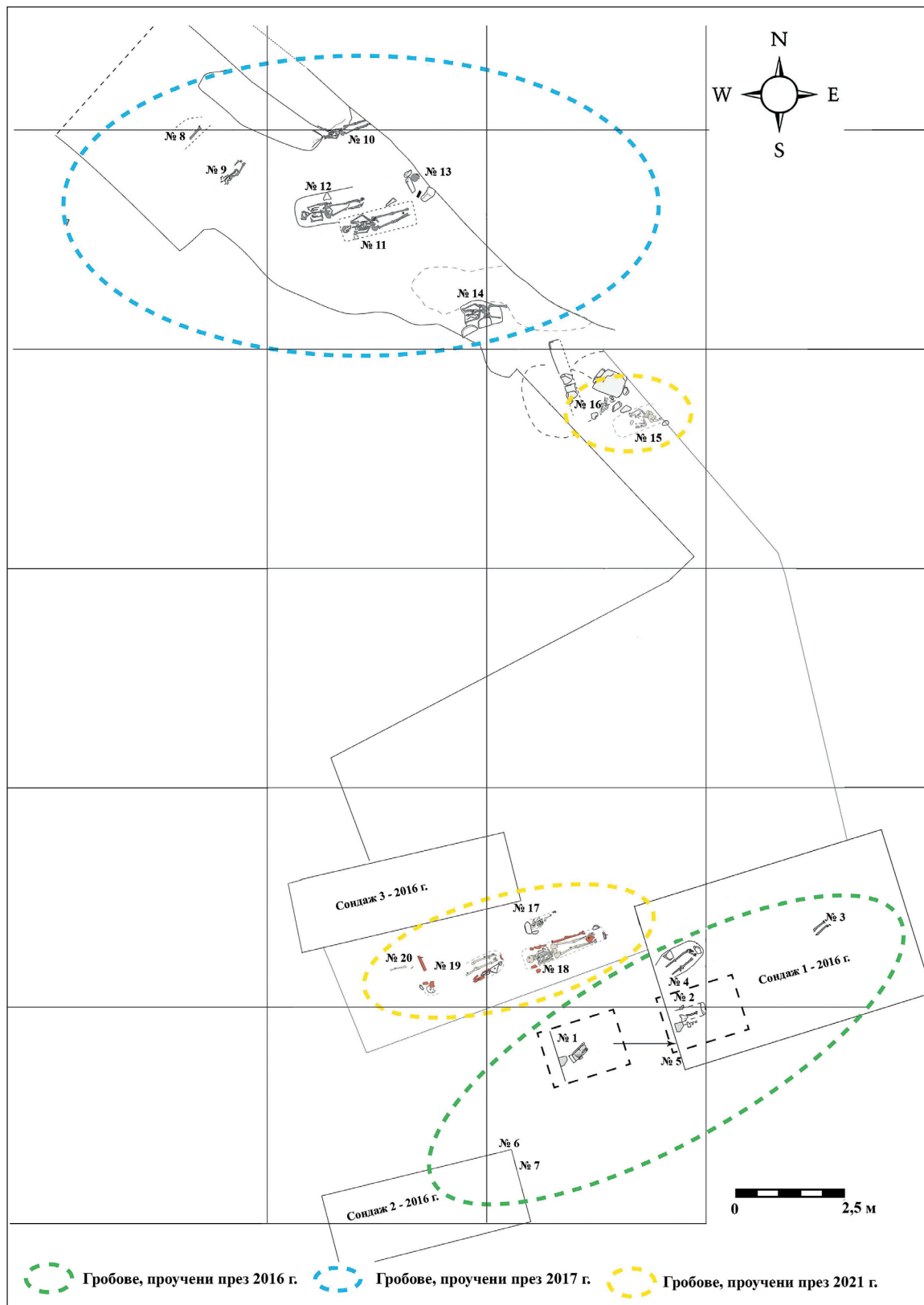
Обр. 4. Теренът в северната част след извозването на депото камъни от предните разкопки



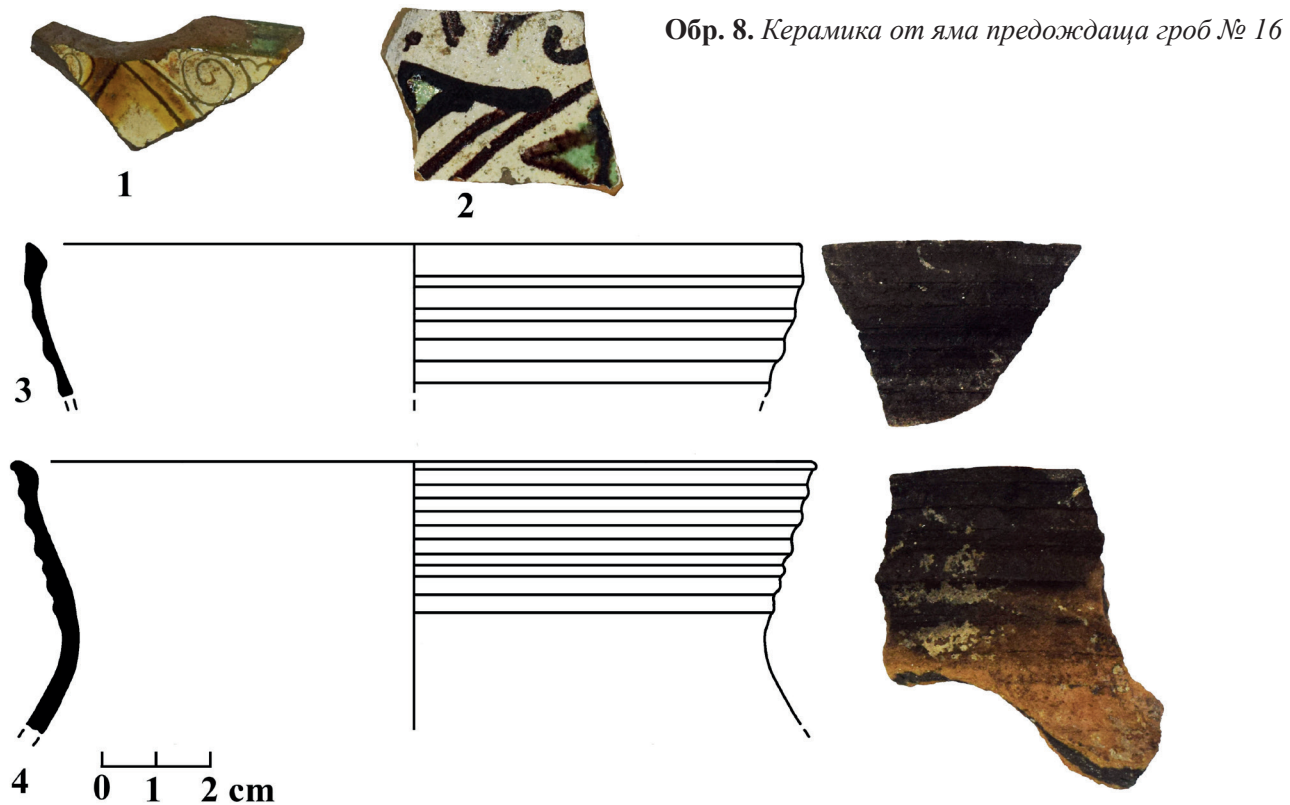
Обр. 5. План на проучванията 2016, 2017 и 2021 г.



Обр. 6. Сондажи през 2016 г.



Обр. 7. План на некропола



Обр. 9. Керамика от яма, пресичаща гроб № 16

Обр. 10. Находки от некропола



Обр. 11. Гроб № 1



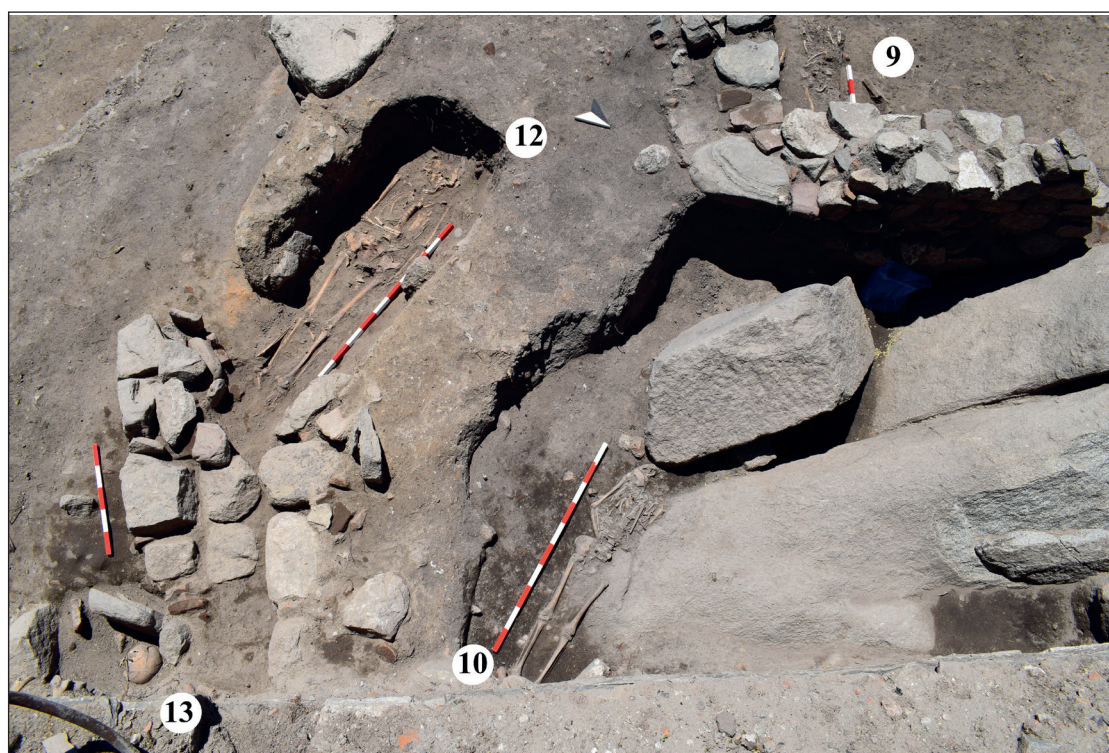
Обр. 12. Гроб № 4



Обр. 13. Варна яма сондаж № 2, пресичаща гробове № 6 и 7



Обр. 14. Гроб № 9



Обр. 15. Гробовете № 9, 10, 12 и 13



Обр. 16. Гроб № 11



Обр. 17. Гроб № 14