

ЦЪРКВАТА „СВ. НИКОЛА“ В МЕЛНИК И КУЛТЪТ КЪМ СВ. ЛЪВ ВЕЛИКИ, ПАПА РИМСКИ

Бисера Томова

THE CHURCH “ST. NIKOLA” IN MELNIK AND THE CULT OF ST. LEO THE GREAT, POPE OF ROME

Bisera Tomova

Abstract: *The oldest and largest church in Melnik – “St. Nichola” is located on the eponymous plateau above the city, which has been revered as a holy place since ancient times. The church was decorated inside with three layers of frescoes. The first painting (thirteenth century), from which images have survived mainly in the altar part, is unique among the preserved Eastern Orthodox monuments. The frescoes were made according to the Byzantine canons. The original painting contains some scenes and images, foreign or at least very rarely found in Orthodox monumental art.*

Among the individual images of saints, that of Pope Leo stands out, which is not found among the images of church fathers in Bulgarian churches and is the focus of this article. It gives us the opportunity to penetrate the anti-heretical design of the decorative system of the church “St. Nichola”. The image is similar to that of the other church fathers, which is a testimony to the Eastern perception of the Roman church head as equal among others, and not according to the Catholic primacy of the primacy of the pope, whose authority is over the whole Church.

Leo the Pope of Rome was counted among the saints of the Orthodox Church long before the thirteenth century for his activity against the Monophysites. In the church “St. Nicholas” in Melnik, he is depicted as a symbol, as one of the pillars of the Christian faith, a meaning also embedded in the Ordination scene. Whoever the bishop in this scene is, the image of Leo I reinforces the affirmation of the faith in opposition to the rampant piety in the turbulent and tense political environment of the Balkans, mainly due to the Crusades and invasion. According to B. Todić’s interpretation, the presence in the painting of the Roman Pope, with the name Leo, would also have another symbolism. During those years, Bulgaria was in ecclesiastical union with Rome, and the one who performed the ceremony of Basil’s investiture was Cardinal Leo, emissary of the then head of the Roman Church. Here we must also bear in mind the fact that it was Leo I who confirmed the primacy of the Roman high priest over all other Christian patriarchs. That is, symbolically, his image is also a testimony to the union.

Keywords: *Melnik, Wall paintings from the church “St. Nikola” in Melnik, Saint Leo the Great, Pope of Rome.*

Мелник – национален археологически резерват и туристически център, е най-малкият град на съвременна България, с около 300 жители, скътан сред каньоните на приказно красиви скали – т. нар. Мелнишки пирамиди в югозападните поли на величествената Пирин планина. Той има богата почти 24-вековна история, свързана с различни племена и народи, обитавали долината на Средна Струма. Тракийско селище и център на римско императорско имение през Античността, през Средновековието и Възраждането, до 1927 г. е главен град – административен, религиозен, културен и икономически център в долината на Средна Струма, между Кресна и Кулата (Североизточна Македония). Мелник се нарежда сред най-значителните исторически градове на полуострова, назовани с „божествени“ епитети през XIV в. заради „свещената“ си слава на непристъпни крепости и ролята си на важни християнски центрове, като Константинопол, Солун, Търново, Ловеч, Прилеп. В запазени документи Мелник е наричан – „*богозиданият град*“ („*богоздан*’ *наго града Мел*’ *ника*“), „*богопазен*“ или „*богоспасен град-крепост*“ („*τω θεοσωστώ κάστρω τοῦ Μελένικου*“) (Нешева 2008: 9 – 10). Той е прочут с богатото си културно наследство, сред което над 70 църкви и манастири, някои с уникални стенописи, изградени, според археологически и документални данни, между VI в. и XIX в. По-голямата част от тях са били цялостно запазени до началото на XX в., когато градът бил сполетян от тежки природни бедствия (земетръси), които във фатално съчетание с унищожителен демографски срив вследствие на Междусъюзническата балканска война (1913 г.) довели до обезлюдяването му и постепенното им разрушаване (Nechéva, Mavrodinova 1998: 439).

„Майка“ на всички църкви е „Св. Никола“, издигната на най-високото място на едноименното плато, южно над дн. град (Славова крепост), върху архитектурните останки

на антично светилище (IV в. пр. Хр. – IV в. сл. Хр.), посветено на Великата богиня Артемида и на Дионисий с местното прозвище Асдула, превърнато в августейон при император Траян Велики (98 – 117) в 98 г. (Герасимова-Томова 1989: 162 – 163; Нешева 2002). Тя е най-голямата и най-стара църква в града, в която е отразена цялата му история (**обр. 1**).

Археологическите ѝ проучвания са извършени от екип от учени от НАИМ-БАН, Регионалния исторически музей в Благоевград и Музея за история на Мелник през 70-те и 80-те години на XX век (Нешева 2008: 119 – 212)¹. Уточнен е планът на храма – първоначално трикорабна, триапсидна, скъсена базилика (**обр. 2**) с обособено преапсидно пространство, засводено с надлъжен полуцилиндричен тухлен свод, със среден кораб, извисявал се над страничните, а през Възраждането – псевдобазилика, с двускатен покрив с дървена конструкция. Тя се е състояла от почти квадратен наос, с почти непроменени очертания през вековете, с галерии от север и от юг, нартекс и екзонартекс от запад и камбанария от югозапад. Около нея се е разгръщал ансамбъл от манастирски тип, с жилищни и стопански сгради и съоръжения.

В градежа ѝ се различават шест строителни периода, свързани с известни балкански владетели – Юстиниан Велики (527 – 565), княз Борис (852 – 889), вероятно една от известните негови седем съборни църкви, деспот Алексей Слав, превърнал града в бляскава столица на сепаратистичната си държава (1208 – 1230), Андроник II Палеолог (1282 – 1328). „Св. Никола“ е катедралният храм на града – епископски до второто десетилетие на XIII в., митрополитски до 1756 г., заменен след тази дата от „Св. Николай Чудотворец“ в подножието на крепостта. Старият митропо-

¹ Ръководители на археологическите проучвания: доц. Соня Георгиева и проф. д.и.н. Виолета Нешева; зам. ръководители д-р Борис Цветков, Георги Стоянов, Оля Миланова.

литски ансамбъл бил превърнат в манастирски, действал до 1913 г., сетне изоставен и обречен на постепенна разруха.

Църквата е била украсена отвътре със стенописи – три слоя, според неголеми фрагменти, запазени на отделни места *in situ* и в насипа, датиращи от началото на XIII в., от XIV и от XVII в.

Първата живопис, от която до днес са оцелели главно изображения от олтарната част на църквата, е уникална сред запазените източноправославни паметници. С изискания си стил, колорит и някои редки сюжети, свързани с епископските функции на църквата, тези стенописи привличат вниманието на изследователи от различни поколения, школи и националности вече повече от 160 години. Сред тях се открояват А. Странски, Б. Филов, Н. Мавродинов, А. Ксингопулос, Л. Мавродинова, Л. Прашков. През 40-те години на XX в. повечето стенописи са свалени и пренесени в Народния археологически музей в София. Реставрирани, четиринадесет от тях красят днес галерията на НАМ, две са в Националната галерия – Крипта на храм-паметника „Св. Александър Невски“ и един – в РИМ Благоевград (Нешева 1993: 23 – 28; Ванев 2004: 22 – 27; Нешева 2008: 206 – 220; Томова 2009: 23).

Датирането им в края на XII – началото на XIII в. дълго време предопределяше датировката на строителството на паметника. Подробен нов анализ на ктиторския надпис, иначе многократно дискутиран в публикациите, даде най-приемливи аргументи за хронологията му – есента на 1208 г. – пролетта на 1209 г. (Андреев 1999: 105). Той е на гръцки език и в превод на български гласи: „*Моление на раба божий севаст Владимир, едноутробен брат на севаста Франк*“. Севаст Владимир, брат по майка на севаста Франк, по-късно деспот Слав, е бил управител на Мелник като наместник на цар Борил (1207 – 1218).

Според Л. Мавродинова стенописите от първия слой са дело на група от трима май-

стори, творили едновременно или поне първите двама от тях (Мавродинова 1995: 42 – 43). Изкуството на първия е най-изискано и изтънчено, с класическата мяра, все още жива в някои паметници от XII в. Вторият майстор е по-пластичен. В изображенията му, които са по-раздвижени и свободни, личат нови живописни търсения, достигащи до монументалния стил в изкуството на XIII в., зародил се в недрата на Комниновата живопис и достигнал до т. нар. Палеологов стил в края на XIII и началото на XIV в. Двамата майстори са се учили в Солун или в Константинопол. Третият художник е по-слаб и провинциален, с подчертано графично изпълнение (Мавродинова 1975: 39). Л. Прашков различава двама художници, показващи различни похвати, характерни за различни стенописни паметници в района от втората половина на XII – началото на XIII в., което се подкрепя и от установените от него разлики в мазилковите грундове и в колорита. Те са творили според него заедно или на два близки във времето етапа. Той счита, че втори слой живопис с положителност се доказва само върху пристроената част от синтрона (Прашков 1994: 683, 692). Археологическите данни потвърждават данните за двама художници, изписали църквата с малка разлика във времето – първият при севаст Владимир, а вторият – след разрушение в югоизточната ѝ част, най-вероятно при земетресение в 1211 г. и реконструкция, извършена при управлението на деспот Слав (Нешева 2008: 212).

Изработена според византийските канони, първоначалната живопис съдържа някои сцени и образи, чужди или поне много рядко срещани в православното монументално изкуство. Най-интересна е сцената в най-долния регистър на олтарната апсида, от двете страни на тройния прозорец, под който се намира епископският синтрон (**обр. 3**). Тя представя тържествена инвестиция на епископ, интерпретирана по различен начин поради недоста-

тъчност на идентификационни надписи. Вляво е изобразен апостол Петър, който навежда към Христос светец в епископско одяние. Вдясно са присъстващите на Ръкополагането като акламиращи го четиримата църковни отци – Василий Велики, Йоан Златоуст, Григорий Богослов и Атанасий Александрийски. Това е единственото изображение с такъв сюжет в монументалната църковна живопис от епохата на Средновековието и то е с определена антиеретическа насоченост, за утвърждаването и опазването на християнството. С такава цел са и още няколко образа. Според А. Странски и Н. Мавродинов тук е изобразен св. Никола, който е патрон на църквата. Убедително аргументирана е тезата на А. Ксингопулос и Л. Мавродинова, според които тук е представено ръкополагането на Яков, брат Господен за пръв епископ на Йерусалим (Xungoroulos 1950: 116; Мавродинова 1975: 10). В ново изследване неотдавна Б. Тодич видя в сцената символично изображение на инвеститурата на българския архиепископ Василий, свързана с унията на цар Калоян с Римската курия, като датира въз основа на това първата живопис на църквата между 1204 и 1207 г. (Todić 2008: 61).

Сред индивидуалните образи на светци се откроява този на Лъв, папа Римски (**обр. 4**), който не се среща между образите на църковни отци в българските църкви и е акцент в настоящата статия, защото също ни дава възможността да проникнем в антиеретичния замисъл на декоративната система на църквата „Св. Никола“. Допоясното му изображение – насреща (118 x 80 см), се намира на входа между бемата и протезиса, дясна страница. Лицето е с широко отворени очи, кафяви вежди, прав удебелен нос, с бяла коса и дълга брада. Облеклото се състои от тъмночервен фелон и омофор с кръстове и златотъкани наръкавници. В лявата ръка папата държи евангелие, украсено с перли, а с дясната благославя. Образът е сходен с този на другите

църковни отци, което е свидетелство за източното възприятие на римския църковен глава като равен сред останалите, а не според католическия примат за първенството на папата, чиято власт е над цялата Църква.

Св. Лъв I (440 – 461) е един от най-забележителните римски епископи. Роден е около 400 г. в Рим. Имал скромнен характер и бил добър и дипломатичен оратор. Станал дякон по времето на папа Селестин I (422 – 432) и продължил при папа Сикст III (432 – 440). Изявил се като ревностен защитник на чистотата на християнството и противник на несторианството. Възлагани му били не само църковни, но и държавни поръчения. През 439 г. св. Лъв е бил изпратен в Галия с мисия да сложи край на полупелагианските несториански спорове и същевременно да помири враждуващите помежду си пълководци Аеций и Албион. По това време починал папа Сикст III (432 – 440). На 29 септември 440 г. за негов наследник бил избран и ръкоположен за римски епископ св. Лъв (Цоневски 1986: 429). Това се случило във време, когато Вселенската църква се измъчвала от много разделения, а Западната Римска империя се разпадала под натиска на варварските нашествия. Лъв, папа Римски, останал единственият неоспорим авторитет за своите съвременници, като още по-смело и енергично отстоявал православно учение и истината. Особено дейно участие взел в борбата с монофизитството. Въпреки че били осъдени на вселенските и поместните събори, ересите спечелили много последователи. Монофизитската, която била създадена от лъжеучителя Евтихий и проповядвала, че Исус Христос бил не Богочовек, а Бог, т.е. имал само божествена природа (Малицки 1994: 109). На един поместен събор в 448 г. тази ерес била осъдена и Евтихий бил лишен от свещен сан. Лъв I също осъдил Евтихий. В посланието си до Цариградския патриарх Флавиан той изложил учението за възплъщението на Син Божи, като обявил за

недействителни определения на незаконния събор, свикан в Ефес от съмишлениците на Евтихий (449 г.). По негово настояване бил свикан в 451 г. Четвъртият вселенски събор, на който окончателно била осъдена Евтихевата ерес. Свети Лъв, папа Римски, умира в дълбока старост в 461 г. (Жития 1974: 111). Погребан е във Ватикана, в църквата „Св. Петър“. Той е един от двамата папи, заедно с Григорий I (590 – 604), който е получил прозвището „Велики“.

До нас са достигнали 116 слова под името му, като 96 бр. са автентични и 20 неавтентични. Повечето от тях са празнични, предимно посветени на Господските празници, на постни дни през Страстната седмица. Други послания са посветени на спорни богословски въпроси през неговата епоха (Цоневски 1986: 429 – 430). Една от най-значителните му творби е „Послание до Флавиан“, в което говори за съединението на двете естества в Исус Христос, насочено срещу монофизитството. Същност това послание било прочетено на Халкедонския събор в 451 г. Писанието се отличава с точност и ясен израз. Решенията на Събора са приети от Римския Първосвещеник и съобщени на всички местни църкви на Запад, които се съгласяват с тях единодушно и монофизитството не успява да проникне и развие на Запад. За разлика от Изтока, където това учение откъсва много вярващи от Църквата (Малицки 1994: 116 – 121).

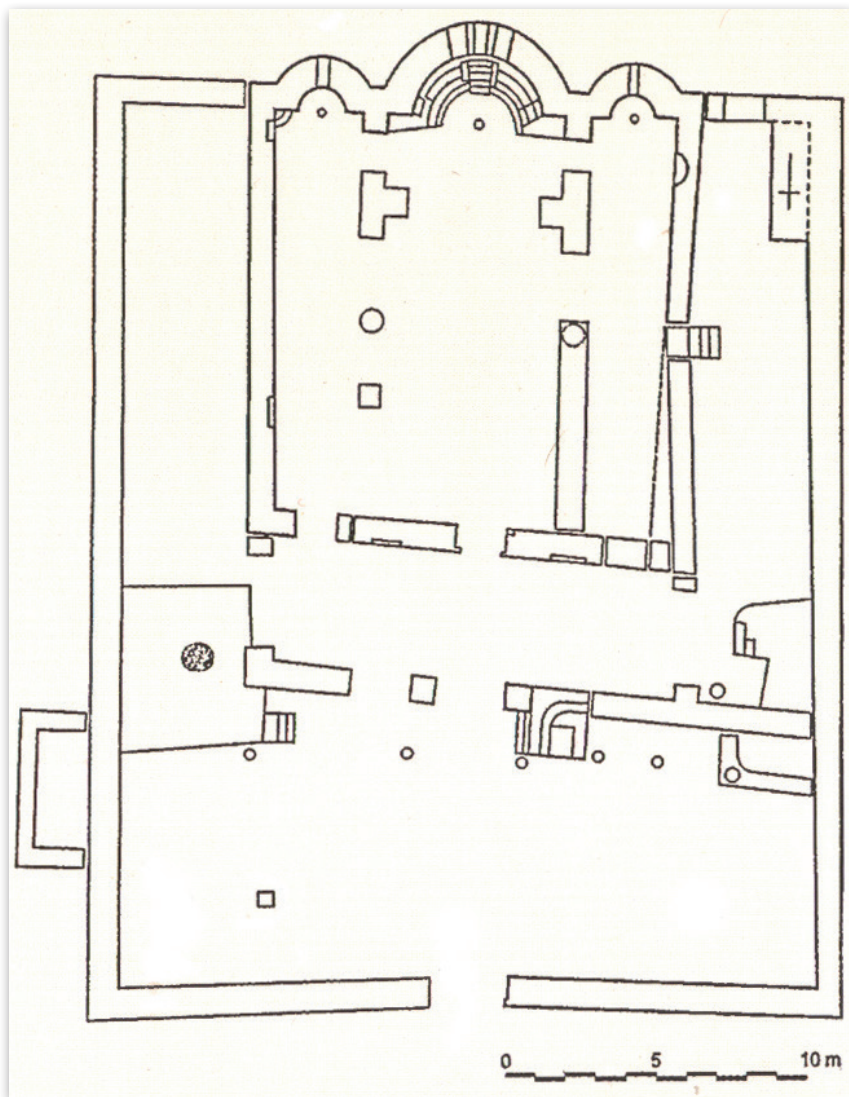
Лъв, папа Римски, е причислен към светците на православната църква много преди XIII век за дейността си срещу монофизите. Той е изобразен в миниатюра на Менология на Василий II, XI в. (Мавродинова 1974: 28). В църквата „Св. Никола“ в Мелник той е изобразен като символ, като един от стълбовете на християнската вяра, смисъл, вложен и в сцената с ръкополагането. Който и да е епископът от тази сцена, образът на Лъв I подсилва утвърждаването на вярата в противовес на силно развихрилото се богомилство в размирната

и напрегната политическа обстановка на Балканите, главно заради кръстоносните походи и инвазия. При интерпретацията на Б. Тодич присъствието в живописа на римски папа, и то с името Лъв, би имало и друга символика. България през онези години е в църковна уния с Рим, а извършилият церемонията по инвеститурата на Василий е кардинал Лъв, емисар на тогавашния римски църковен глава. Тук трябва да имаме предвид и фактът, че тъкмо Лъв I е потвърдил примата на римския първосвещеник над всички останали християнски патриарси. Тоест, символично неговият образ е свидетелство и за унията.

ИЗПОЛЗВАНА ЛИТЕРАТУРА (REFERENCES)

- Андреев 1999:** Х. Андреев. Към въпроса за датирането на ктиторския надпис от епископската базилика „Св. Никола“ в цитаделата на средновековния Мелник. – *Археология*, XXXIX, 1999, 1-2, 101 – 109. [H. Andreev. Kam vaprosa za datiraneto na ktitorskia nadpis ot episkopskata bazilika „Sv. Nikola“ v tsitadelata na srednovekovnia Melnik. – *Arheologia*, XXXIX, 1999, 1-2, 101 – 109.]
- Ванев 2004:** И. Ванев. Реставрационни намеси, приложени върху стенописите на църквата „Св. Никола“ при град Мелник. – *Проблеми на изкуството* 3, 2004, 22 – 27. [I. Vanev. Restavratsionni namesi, prilozheni varhu stenopisite na tsarkvata „Sv. Nikola“ pri grad Melnik – *Problemi na izkustvoto* 3, 2004, 22 – 27.]
- Герасимова-Томова 1989:** В. Герасимова-Томова. Каменна пластика. – В: *Мелник* 1. София 1989, 160 – 183. [V. Gerasimova-Tomova. Kamenna plastika. – V: *Melnic* 1. Sofia 1989, 160 – 183.]
- Жития 1974:** *Жития на светците*. София 1974. [*Zhitia na svettsite*. Sofia 1974.]
- Мавродинова 1975:** Л. Мавродинова. *Църквата „Свети Никола“ при Мелник*. София, 1975. [L. Mavrodinova. *Tsarkvata „Sveti Nikola“ pri Melnik*. Sofia, 1975.]
- Малицки 1994:** П. И. Малицки. *История на християнската църква*. Втори период (313 – 1054 г.). София, 1994. [P. I. Malitski. *Istoria na hristiyanската tsarkva*. Vtori period (313 – 1054 g.). Sofia, 1994.]
- Нешева 2002:** В. Нешева. Тракийско светилище под базиликата „Св. Никола“ в Мелник. – *Археология*, 2002,1, 50 – 57. [V. Nesheva. Trakiysko svetilishte pod bazilikata „Sv. Nikola“ v Melnik. – *Arheologia*, 2002,1, 50 – 57.]
- Нешева 1993:** В. Нешева. Приносът на Народния археологически музей в опазването на мелнишките старини през 20-те и 30-те години на XX в. – *Годишник на Националния археологически музей*, IX. София, 1993, 23 – 28. [V. Nesheva. Prinosat na Narodnia arheologicheski muzey v opazvaneto na melnishkite starini prez 20-te i 30-te godini na XX v. – *Godishnik na Natsionalnia arheologicheski muzey*, IX. Sofia, 1993, 23 – 28.]
- Нешева 2008:** В. Нешева. *Богозиданият град Мелник*. София, 2008. [V. Nesheva. *Bogozidaniyat grad Melnik*. Sofia, 2008.]
- Томова 2009:** Б. Томова. *Стенописите от църквата „Св. Никола“ в Мелник в колекцията на Националния археологически музей*. София, 2009. [B. Tomova. *Stenopisite ot tsarkvata „Sv. Nikola“ v Melnik v kolektsiyata na Natsionalnia arheologicheski muzey*. Sofia, 2009.]
- Цоневски 1986:** И. Цоневски. *Патрология. Живот, съчинения и учение на църковните отци, учители и писатели*. София, 1986. [I. Tsonevski. *Patrologia. Zhivot, sashinenia i uchenie na tsarkovnite ottsi, uchiteli i pisатели*. Sofia, 1986.]
- Nechéva, Mavrodinova 1998:** V. Nechéva, L. Mavrodinova. *Églises et peinture religieuse de Melnik. Nouvelles recherches*. – In: Οι Σέρρες και η Περιουχή τους από την αρχαία στη μεταβυζαντινή κοινωνία, Β' τόμος. Θεσσαλονίκη, 1998, 439 – 460.
- Todić 2008:** B. Todić. The Symbolical Investiture of the Archbishop Basil of Bulgaria at Melnik. – *Зограф*, 32 (2008), 59 – 68.
- Xyngopoulos 1950:** A. Xyngopoulos. Paratiris is tas tichographias tou agiou Nikolaou Melelikou. – *Epistimoniki epethiris*. T.10. Thessaloniki, 1950, 115 – 128.
- Бисера Томова,**
Национален археологически институт с музей
– Българска академия на науките,
bisera.tomova@abv.bg

Обр. 1. Църква „Св. Никола“.
Изглед (по К. Георгиев)



Обр. 2. Църквата „Св. Никола“,
общ план (по Н. Маврадинов –
Т. Никова – арх. З. Кирова)



Обр. 3. Ръкополагане на епископ.
Стенопис от централната апсида
на църква „Св. Никола“, първи
регистър (по А. Странски – Б. Тодич)



Обр. 4. Св. Лъв, папа Римски,
източна стена на прохода между
бема и протизис (по К. Георгиев)