

СРЕДНОВЕКОВНИ ЖЕЛЕЗНИ ВЪРХОВЕ НА СТРЕЛИ ОТ ФОНДА НА ИСТОРИЧЕСКИ МУЗЕЙ – ПЕРУЩИЦА

Марио Шуптов

MEDIEVAL IRON ARROWHEADS FROM THE COLLECTION OF THE PERUSHTITSA HISTORICAL MUSEUM

Mario Shuptov

Abstract: *The object of research in the present article are 19 arrowheads from the collection of the Perushtitsa Historical Museum. The arrowheads are in good condition, and most of them are preserved. Their entry in the museum is mainly through donations – referring to accidental finds on the surface or in the upper soil layer. The fact is that the lack of information regarding the archaeological context of their finding makes it significantly difficult to give a more precise dating. In this case, only through comparative analysis, as the main foundation of the article, it is possible to look for close parallels of the presented specimens with arrowheads found in a safe archaeological environment (from investigated necropolises, fortresses and settlements). Emphasis is also placed on the morphological characteristics of each of the samples, taking into account more parameters. In connection to the uncertain origin of the specimens, a hypothesis has been made regarding the location where they have been found, as registered and to a different degree investigated archaeological sites around today's Perushtitsa have been indicated. Last but not least, a specific typology has been developed, taking into consideration the morphological characteristics of the presented arrowheads.*

Keywords: *medieval iron arrowheads, museum collection, comparative analysis, dating, theoretical origin.*

Железните върхове на стрели безспорно се отнасят към един от най-разпространените и интересни видове нападателно оръжие през Средновековието. Тези паметници на въоръжението се отличават по изключителното

си разнообразие от консервативни по своята същност форми, което се дължи на постепенното им усъвършенстване във времето, като много от тях са познати още от предходните на Средновековието епохи.

Обект на изследване в настоящата статия са 19 железни накрайника от колекцията на Исторически музей – Перушица. Представените върхове са в добро състояние, като повечето от тях са консервирани. Постъпването им в Музея е предимно чрез дарения – касае се за случайни находки, открити на повърхността или непосредствено в горния почвен пласт. Факт е, че липсата на информация относно археологически контекст на тяхното намиране значително затруднява по-прецизната им датировка. В случая единствено чрез сравнителен анализ, като основен фундамент на статията, е възможно да се търсят близки паралели на представените екземпляри с открити в сигурна археологическа среда върхове (от проучени некрополи, крепости и населени места). Акцент е поставен и върху морфологическата характеристика на всеки един от образците, като са взети под внимание повече параметри. Във връзка с несигурния произход на екземплярите е направена хипотеза за тяхното местонамиране – посочени са регистрирани и в различна степен проучени археологически обекти около днешна Перушица (**карта 1**). Не на последно място е изработена конкретна типология, съобразена с морфологическите характеристики на остриетата.

За целта на сравнителния анализ са използвани вече известни български и чуждестранни класификационни схеми, както и публикации на специалисти, свързани с темата. От българските учени първият по-сериозен опит за типология, в която са включени екземпляри от Плиска, Мадара и Велики Преслав, е предложен от Стоян Витлянов (Витлянов 1996: 16 – 29). По-ново е изследването на Валери Йотов, което обаче обхваща периода от VIII до XI век (Йотов 2004: 22 – 31). На този етап специализирано изследване, посветено на разглеждания вид въоръжение от Втората българска държава все още липсва, но такива образци от XIII – XIV век от Р. Северна Ма-

кедония са представени в класификацията на Глигор Божиноски (Божиноски 2013: 92 – 131). От Русия (територии на бившия СССР) е най-обширната и същевременно най-утежнена, но и до днес незагубила актуалността си по отношение на сравнителния анализ, типология на Александър Ф. Медведев. В нея са включени над 6000 накрайника, обособени в 125 типа – 106 за лък и отделно още 19 за арбалет (Медведев 1966: 49 – 97). Пак на А. Ф. Медведев е и класификацията на върховете от Новгород, която в настоящото изследване е използвана частично (Медведев 1959: 153 – 172). По отношение само на тристенните върхове, които основно се свързват със степните номади, е използвана и типологията на Юлий С. Худяков (Худяков 1980: 75 – 112), която обхваща разпространението на тези върхове в земите на Средна Азия за периода VI – XII век.

Типология, сравнителен анализ и датировка

Съществуват два основни подхода за групиране на върховете на стрели. При първия определящият признак е начина на прикрепване на металната към дървената част – с шип или втулка (А. Медведев). При втория, който намира повече основания сред специалистите (Ю. Худяков, В. Йотов и Г. Божиноски), вниманието е насочено към напречното сечение и формата на острието, като така се отчита важността на бойната част на накрайника.

Въз основа на втория подход и в зависимост от броя на стените на напречното сечение на острието, представените върхове могат да се групират в три големи групи – двустенни, тристенни и четирисстенни. Всяка група има типове, съобразени с общата форма на острието. Наименованията на типовете произлизат от геометричните термини (ромб; триъгълник – когато 2/3 от площта на острието е триъгълник; елипса; пирамида), с изключение на „лястови-

ча опашка“ при двустенните и „шиловидни“ при четиристенните. Типовете имат варианти – според специфичните признаци/особености на острието и според начина на прикрепване към дървената част (с куха втулка или шип с различно сечение). Подвариантите се обособяват според конкретния вид на напречното сечение на острието – елипса, силно приплес-

нат ромб, правоъгълник, квадрат, равнобедрен триъгълник или равностранен триъгълник. Въз основа на този принцип се получи специфична типология, която в бъдеще може да се обогати, доразработи и коригира с постъпване на нови екземпляри, които биха представлявали нови типове или варианти/подварианти на вече съществуващи такива (**таблица 1**).

Таблица 1

Група I (Двустенни)				
<i>Тип</i>	<i>Вариант</i>	<i>Подвариант</i>	<i>Брой</i>	<i>Кат. №</i>
1. Ромбовидни	А. С равни или почти равни резци и рамене; с шип	1. Елипсовидно сечение	1	1
	В. С по-къси резци и по-дълги рамене; с шип	1. Елипсовидно сечение	5	2 – 6
2. Триъгълни	А. С по-дълги резци и по-къси извити навътре рамене; с шип	1. Елипсовидно сечение	2	7 – 8
		2. Силно приплеснато ромбовидно сечение	1	9
3. Елипсовидни	А. С издължена горна половина; с втулка	1. Силно приплеснато ромбовидно сечение	1	10
4. Лястовича опашка	А. С по-дълги резци и по-къси сдвоени рамене; с втулка	1. Силно приплеснато ромбовидно сечение	1	11
Група II (Тристенни)				
<i>Тип</i>	<i>Вариант</i>	<i>Подвариант</i>	<i>Брой</i>	<i>Кат. №</i>
1. Триъгълни	А. С по-дълги резци и по-къси извити навътре рамене; с шип	1. Равностранен триъгълник с вдлъбнати страни	1	12
		2. Равнобедрен триъгълник с две прави и една вдлъбната страна	1	13
Група III (Четиристенни)				
<i>Тип</i>	<i>Вариант</i>	<i>Подвариант</i>	<i>Брой</i>	<i>Кат. №</i>
1. Шиловидни	А. С късо острие (до 2 см); с шип	1. Квадратно сечение, което в горната си част преминава в кръгло	1	14
	В. Със слабо издължено острие (от 2,00 до 3,00 см); с шип	1. Правоъгълно сечение	1	15
2. Масивни шиловидни с голямо тегло	А. С късо масивно острие; с шип	1. Правоъгълно сечение	1	19
3. Пирамидални	А. Силно издължено острие; с шип	1. Квадратно сечение	1	16
	В. Със слабо издължено острие; с шип	1. Квадратно сечение	2	17 – 18

Като основа за направената типология се явява споменатият труд на В. Йотов, продължен в методологическо отношение за периода XIII – XIV век от Г. Божиноски, като същевременно е допълнена с въвеждането на „подвариант“. Наименованията на четиристенните върхове, отговарящи най-точно на формата им, са заимствани от А. Медведев.

Група I (Двустенни)

В тази група влизат всички екземпляри с шип или втулка, при които напречното сечение на острието е плоско-елипсовидно или много подобното на него – силно приплеснато ромбовидно, получено от наличието на надлъжен и слабо изразен релефен ръб от двете му страни. Обособяват се четири типа (ромбовидни, триъгълни, елипсовидни и лястовича опашка). В групата попадат по-голямото количество от представените крайници – 11 броя. От тях девет са с шип, останалите два – с втулка.

Тип 1. Ромбовидни

Типът е представен от шест екземпляра. Дължините на остриетата им варират от 2,6 до 4,9 см, ширините – от 1,3 до 1,6 см. Пет от екземплярите са с релефни ограничителни пръстени с елипсовидно, кръгло или квадратно сечение, чиито дължини са от 0,3 до 0,5 см. При един крайник раменете направо преминават в опора-праг (**обр. 3, кат. № 3**). Повечето от шиповете са с кръгло напречно сечение (**обр. 1, кат. № 1, обр. 2, кат. № 2 и обр. 4, кат. № 4**), при други два – четиристенно (правоъгълно – **обр. 3, кат. № 3** или квадратно – **обр. 6, кат. № 6**). При един екземпляр шипът в горната си част е четиристенен – квадратен, а от средата надолу – с кръгло сечение (**обр. 5, кат. № 5**). Два от образците са с изцяло запазени шипове (**обр. 5, кат. № 5** и **обр. 6, кат. № 6**). Интерес представлява последният екземпляр, при който има наличие на къса шийка с кръгло сечение над релефния

пръстен (**обр. 6, кат. № 6**). Възможно е този образец да е местен вариант.

Обособяват се два варианта – в зависимост от дължините на резците и раменете и според начина на прикрепване, всеки от които с по един подвариант, съобразно сечението на острието.

Вариант А е съставен от един екземпляр с почти равни резци и рамене, тилната част на който е оформена с шип. По форма сечението на острието е елипсовидно – подвариант 1 (**обр. 1, кат. № 1**).

Представеният образец може да се отнесе към група I, тип 4, вариант А по типологията на В. Йотов (Йотов 2004: 28), а по тази на Г. Божиноски – към група I, тип 3, вариант А (Божиноски 2013: 111). И двамата автори определят остриетата на тези върхове като двустенни (плоски) с ромбовидна форма с равни или почти равни страни. Прикрепването към дървената част се осъществява чрез шип с различно сечение. По типологията на С. Витлянов представеният екземпляр се отнася към тип IA/7 – върхове на стрели с плоско тяло, несиметрична ромбовидна форма и добре подчертан релефен пръстен, с дръжка шип (Витлянов 1996: 21). В Русия такива образци са с широка датировка от IX до XIV век и определени от А. Медведев като ромбовидни с опора и пропорции 1:2 – 1:3 и се отнасят към тип 48 (Медведев 1966: 68 – 69).

Близки паралели на представения екземпляр са известни от Мадара (Витлянов 1996: табл. III, № 16). От крепостта Красен до Панагюрище е открит подобен връх с датировка от XII век, с изцяло запазен шип и с почти същите пропорции на острието (дължина 3,4 и ширина 1,3 см). Описан е като ромбовиден с пръстенче (Григоров 2010: 166, 315 – табло 13, I-510). Сходен с представения екземпляр е и крайник, датиран от втората половина на XIV век и открит в южния сектор на Трапезица. Той се отнася към тип V по Д. Рабовянов, в който са включени екземпляри с малки до

средни размери, с почти симетрична ромбовидна форма, с масивни конусовидни опори и с кръгли в сечение шипове (Рабовянов 2015: 217, 607 – табло 51, № 1331). Паралели са известни и от Русия (Медведев 1966: 147 – табл. 18, рис. 20).

Останалите пет образци са включени във вариант В и се характеризират с по-къси резци и по-дълги рамене (делтоиди), тилната част на които е оформена с шип. Сечението на остриетата им е елипсовидно – подвариант 1 (**обр. 2 – 6**, *кат. № 2 – 6*).

При тях се наблюдават някои различия при оформянето на резците и раменете. Резците при повечето са прави (**обр. 3 – 6**, *кат. № 3 – 6*), а при един – леко вдлъбнати (**обр. 2**, *кат. № 2*). Раменете при повечето от образците са прави (**обр. 2 – 4**, *кат. № 2 – 4*), а при два от тях – леко вдлъбнати (**обр. 5**, *кат. № 5* и **обр. 6**, *кат. № 6*). Възможно е тези специфични особености на острието да са съобразени с търсене на най-оптималната форма с цел подобряване на балистичните характеристики на оръжието – за намаляване на ротацията и девиацията при съприкосновение с въздушния поток при полет, така че да се повиши точността.

Върховете с *кат. № 2 – 6 (обр. 2 – 6)* се отнасят към група I, тип 4, вариант В по типологията на В. Йотов (Йотов 2004: 28), а по тази на Г. Божиноски – към група I, тип 3, вариант В (Божиноски 2010: 111). И двамата автори определят остриетата на тези върхове като двустенни (плоски) с ромбовидна форма, но с по-дълги рамене. Прикрепването към дървената част се осъществява чрез шип с различно сечение. По типологията на С. Витлянов образците могат да се отнесат отново към тип IA/7 (Витлянов 1996: 21).

Накрайникът с *кат. № 2 (обр. 2)* е представител на вариант 1 на тип IA/7 – с характерно вдлъбване на резците (Витлянов 1996: 21). В Русия подобни екземпляри са разпространени в периода IX – X век и се отнасят

към тип 50 по А. Медведев и описани като ромбовидни с вдлъбнати резци с най-голямо разширение към върха (Медведев 1996: 69, 175 – табл. 30, рис. 46).

Накрайниците с *кат. № 3 – 6 (обр. 3 – 6)* се отнасят към варианти на тип 52 по А. Медведев – ромбовидни с най-голямо разширение в горната половина на острието и датирани в широки хронологически граници – VIII – XIII век. Вариант 1, към който могат да се отнесат екземплярите с *кат. № 3* и *№ 4 (обр. 3 и обр. 4)*, се характеризира с прави резци и рамене. Вторият вариант, към който спадат тези с *кат. № 5* и *кат. № 6 (обр. 5 и обр. 6)*, обединява образци с прави резци и вдлъбнати рамене (Медведев 1966: 69 – 70).

Близки паралели на върха с *кат. № 3 (обр. 3)* са известни от Мадара (Витлянов 1996: табл. III, № 3, 8, 9, 17). От укрепеното селище Кладенци с най-късна датировка от втората половина на XI век е известен подобен накрайник, описан като плосък листовиден с несиметричен профил на ръбовете (Ваклинов, Станилов 1981: 73 – 74, **обр. 62, 5**). С по-късна датировка от XII – XIII в. е връх от крепостта Красен, описан като листовиден, с малко по-широко острие – 1,8 см, но също с отчупен шип (Григоров 2010: 183 – 184, 315 – табло 13, I-716). Близък по форма е и накрайник от Историческия музей в Котел, определен като ромбовиден с максимално разширение в горната половина на острието. Разликите, по които се отличава от представения екземпляр, са в правоъгълната му опора-праг и в кръглия му в сечение шип (Николов 2004/2005: 77 – 78, 84 – табло II, № 10). Отново с кръгли в сечение шипове са сходните образци от Русия (Медведев 1966: 175 – табл. 30, рис. 48).

Накрайникът с *кат. № 4 (обр. 4)* намира близки паралели с екземпляри от цитаделата в Червен – датирани от XIII до XIV век и определени като ромбовидни (Нешева 1985: 184

– 185 – обр. 34-Г), и от Русия (Медведев 1966: 151 – табл. 20, рис. 37).

Накрайникът с *кат.* № 5 (**обр. 5**) е сходен с върхове от Велики Преслав (Витлянов 1996: табл. III, № 15) и от Русия (Медведев 1966: 151 – табл. 20, рис. 39).

Върховете с ромбовидна форма (симетрична или несиметрична) са известни още от Античността, но се срещат и през целия средновековен период. Предвид многофункционалната употреба (за лов и за стрелба по незащитен с броня противник) и широката им датировка, шестте екземпляра могат да се отнесат от IX до XIV век включително.

Тип 2. Триъгълни

В тип 2 са включени три екземпляра. Дължините на остриетата им варират от 3,00 до 4,4 см, ширините – от 1,2 до 1,6 см. Два от екземплярите са с релефни ограничителни пръстени с правоъгълно (**обр. 7**, *кат.* № 7) или квадратно сечение (**обр. 9**, *кат.* № 9) с дължина от 0,3 см. Третият образец е с продълговата шийка, чиято долна основа играе роля на опора-праг (**обр. 8**, *кат.* № 8). Шиповете са с квадратно (**обр. 7**, *кат.* № 7 и **обр. 9**, *кат.* № 9) и кръгло сечение (**обр. 8**, *кат.* № 8), като при два от екземплярите са изцяло запазени (**обр. 8**, *кат.* № 8 и **обр. 9**, *кат.* № 9).

Трите върха са с извити навътре и по-къси от резците рамене, тилната им част е оформена с шип и по тези признаци се обединяват в един вариант – А. Разлика се наблюдава при конкретния вид на сечението на остриетата им, което обособява два подварианта. При два от образците напречното сечение е елипсоидно – подвариант 1 (**обр. 7**, *кат.* № 7 и **обр. 8**, *кат.* № 8), а при третия – силно приплеснато ромбовидно – подвариант 2 (**обр. 9**, *кат.* № 9).

Трите екземпляра могат да се отнесат към група I, тип 3, вариант В по типологията на В. Йотов (Йотов 2004: 27), а по тази на Г. Божиноски – към група I, тип 1, вариант В

(Божиноски 2013: 107 – 108). И двамата автори определят остриетата на тези върхове като триъгълни, поради обстоятелството, че 2/3 от площта им представлява триъгълник. Раменете на тези върхове са по-къси от резците и извити навътре. Прикрепването към дървената част се осъществява чрез шип с различно сечение.

Накрайникът с *кат.* № 7 (**обр. 7**) спада към тип IA/5 по типологията на С. Витлянов – върхове с несиметрична ромбовидна форма, тилната част на които е отделена от тялото с релефен пръстен (Витлянов 1996: 20 – 21). Негови близки паралели са известни от Перник, датирани в периода IX – XI век и обособени в тип 4 от групата на образците с шип по Й. Чангова, описани като върхове с издължено и заострено ромбовидно перо, чиито горни страни са дълги, а долните – къси и извити, с наличие на релефно пръстенче (Чангова 1992: 175 – 176 – обр. 160, № 20). С малко по-късна датировка от XII – XIII век и с по-малки пропорции е сходен екземпляр от крепостта Красен, също с отчупен в по-голямата си част шип, и описан като листовиден (Григоров 2010: 149 – 150, 315 – табло 13, № I-331). От цитаделата в Червен близките паралели на представения екземпляр са определени като листовидни, с датировка XIII – XIV век (Нешева 1985: 184 – 185 – обр. 34-Б). Сходен с него е и връх от ГИМ – Карнобат с инв. № 263д с малко по-широко острие (1,7 см), но също с релефен четиристенен ограничителен пръстен и кръгъл в сечение шип. Описан е само като ромбовиден (Момчилов 1994: 54, 56 – табло IV, № 23). В Историческия музей в Котел подобни образци са по-конкретно определени като ромбовидни с разширение в долната половина на острието, но отново са с кръгли в сечение шипове (Николов 2004 – 2005: 77 – 78, 85 – табло III, № 13 и № 16). В Русия такива накрайници са застъпени от IX век, но са особено характерни за периода от XII до първата половина на XIII век, като

след монголското нашествие повече не се срещат. Те се отнасят към тип 43 по А. Медведев и описани като ромбовидни с разширение в средната част на перото с пропорции 1:3 (Медведев 1966: 66 – 67). Следователно представеният екземпляр може да се отнесе към периода от IX до XIV век включително.

Следващият накрайник с *кат. № 8 (обр. 8)* се отнася към тип IA/4 по типологията на С. Витлянов – накрайници на стрели с плоско листовидно тяло и издължена тилна част с кръгло или квадратно сечение, преминаваща в дръжка шип (Витлянов 1996: 20) Представеният екземпляр намира близък паралел с връх, но с правоъгълна опора-праг, открит в пласт от X – XI век от средновековното укрепено селище при с. Хума и описан като ромбовиден със скъсени пропорции (Рашев, Станилов 1987: 74, 150 – табло XLIX, № 38). С по-късна датировка от XII – XIII век е подобен връх от крепостта Красен, описан като триъгълен, но с по-широко острие (2,1 см) и вероятно с по-къса шийка (Григоров 2010: 164, 315 – табло 13, № I-481). Сходен образец, определен само като ромбовиден, с почти идентични дължини на целия връх (7 см) и на перото (3 см), и четиристенна опора, се съхранява в ГИМ – Карнобат под инв. № 266. Разликата с представения екземпляр е в по-широкото му острие – 2,5 см (Момчилов 1994: 53 – 54, 56 – табло III, № 17). В Русия подобни върхове са характерни за периода от XII до първата половина на XIII век и определени от А. Медведев като лопатовидни, които представляват вариант на тип 33 – удължени копиевидни с най-голямо разширение в средната трета на перото (Медведев 1966: 63). Следователно представеният екземпляр може да се отнесе към периода от X до XIII век включително.

Последният образец с *кат. № 9 (обр. 9)* спада към тип IA/6 по С. Витлянов – накрайници с плоско тяло, с формата на равнобедрен триъгълник (Витлянов 1996: 21) При тях

страничните ръбове чрез дъговидна извивка преминават в релефен ръб, който отделя шипа от тялото. Липсата на такива екземпляри от Плиска кара авторът да отнесе тяхната употреба в по-тесни хронологически граници – от XII – XIV век – период, към който може да се отнесе и представеният накрайник. В Русия подобни върхове също се използват до края на XIV век, но са с по-ранна долна граница – от IX век. По типологията на А. Медведев те се отнасят към вариант 2 на тип 44 – клиновидни с прави резци и вдлъбнати рамене и пропорции 1:3 – 1:4, с които представеният накрайник намира близки паралели (Медведев 1966: 67, 173 – табл. 30, рис. 40).

Тип 3. Елипсовидни

Типът е представен от един екземпляр (*обр. 10, кат. № 10*). Острието е елипсовидно с издължена горна половина, тилната част е оформена с куха втулка и по тези признаци се обособява във вариант А, а съобразно напречното си сечение, което е силно приплеснато ромбовидно – в подвариант 1. Екземплярите с втулка, за разлика от тези с шип, са по-рядко срещани поради по-трудния им начин на изработка и успешно се използват както за лов, така и за военни цели.

Представеният образец се отнася към група I, тип 1, вариант D по типологията на В. Йотов (Йотов 2004: 26), а по тази на Г. Божиноски – към група I, тип 2, вариант С (Божиноски 2013: 110 – 111). И двамата автори определят остриетата на тези накрайници като елипсовидни с издължена горна половина. Прикрепването към дървената част се осъществява чрез втулка. По типологията на С. Витлянов представеният накрайник се отнася към Тип IB/1 – върхове на стрели с плоско листовидно тяло, с леко забележим надлъжен релефен ръб по средата и с втулка (Витлянов 1996: 22). В Русия подобни екземпляри се срещат от I до XI век включително и

са описани от А. Медведев като остролистни с втулка – тип 4 (Медведев 1966: 56).

Върхът с *кат. № 10 (обр. 10)* намира близки паралели с образци от Велики Преслав (Витлянов 1996: табл. IV, № 3) и Плиска (Витлянов 1996: табл. IV, № 5). От крепостта Перник сходните с него екземпляри са описани като листовидни (тип 2 на върховете с втулка) и датирани от IX до XIV век (Чангова 1992: 175 – 176 – обр. 160, № 1 – 3) – период, към който може да се отнесе и представеният накрайник.

Тип 4. Лястовича опашка

Типът е представен от един екземпляр (*обр. 11, кат. № 11*). Крилете (раменете) са къси и сдвоени, тилната част е оформена с втулка и по тези признаци се обособява в един вариант А, а според сечението на острието, което е силно приплеснато ромбовидно – в подвариант 1. Подобни екземпляри със сдвоени криле са сравнително рядко срещани, въпреки че формата на т.нар. „лястовича опашка“ е позната още от праисторията и Античността, и се използват успешно както за лов, така и за военни цели. Малките законстрящи шипове в основата на раменете спомагат както за по-доброто задържане на върха в тялото на жертвата, така и за допълнително разкъсване/разширяване на раната при опит да се извади попаднала в тялото стрела.

През средновековния период такива върхове, но с известни различия както във формата и сечението на острието, така и по начина на прикрепване, се използват до края на Второто българско царство. Представеният екземпляр е специфичен поради наличие и на шийка. Възможно е този образец да е местен вариант.

Върхът може да се отнесе към група I, тип 6, вариант С по типологията на В. Йотов – острието е във форма на лястовича опашка с къси сдвоени криле, а прикрепването към дървената част се осъществява чрез втулка

(Йотов 2004: 28). Подобни образци със сдвоени криле липсват в обширното изследване на А. Медведев. Близък паралел с представения накрайник, но само с два законстрящи шипа в основата на крилете, е намерен в пласт от края на IX – XI век в крепостта Цар Асен, Силистренско (Йотов 2004: табло XX, № 301). Към тази датировка би следвало да се отнесе и представения образец.

Група II (Тристенни)

В тази група влизат два екземпляра с шип, при които напречното сечение на острието е съставено от три стени (прави или вдлъбнати). За разлика от двустенните, тристенните върхове са по-трудни за изковаване и техният брой е по-ограничен. Въпреки че функционалната им употреба е предимно за военни цели, предвид отличните им балистични характеристики не е изключено при определени ситуации тези накрайници да са били използвани и за лов. От друга страна малките размери и тегло на представените екземпляри не биха позволили поддаване на защитното снаряжение при попадение, което ги прави по-подходящи за стрелба по незащитен с броня противник. В група II се обособи един тип според общата форма, която е триъгълник при 2/3 от площта на острието.

Тип 1. Триъгълни

Типът е представен от два екземпляра (*обр. 12, кат. № 12* и *обр. 13, кат. № 13*). Дължините на остриетата варират от 3,2 до 3,8 см, а максималната им ширина е до 1 см. Двата образца се обединяват във вариант А според по-късите си извити навътре рамене и по начина на оформянето на тилната си част, която е с шип с кръгло (*обр. 12, кат. № 12*) или четиристенно сечение – правоъгълно (*обр. 13, кат. № 13*). Съобразно конкретния вид на напречното сечение на острието, в тип А се обособяват два подварианта – равнострани триъгълник с вдлъбнати страни – подвариант

1 (**обр. 12**, *кат. № 12*) и равнобедрен триъгълник с две прави и една вдлъбната страна – подвариант 2 (**обр. 13**, *кат. № 13*). При върха от втория подвариант по-голямата част на острието всъщност е монолитна тристенна пирамида, в следствие на което острието изглежда и по-масивно. И двата екземпляра са с релефни ограничителни пръстени с дължини от 0,3 до 0,4 см. и различно сечение – триъгълно с вдлъбнати страни (**обр. 12**, *кат. № 12*) или елипсоидно (**обр. 13**, *кат. № 13*).

Накрайникът с *кат. № 12* (**обр. 12**) може да се отнесе към група IIIA по типологията на С. Витлянов – върхове на стрели с трикрило тяло, тилната част на които е оформена с дръжка шип (Витлянов 1996: 24). По типологията на В. Йотов представеният образец спада към група II, тип 1, вариант В – върхове с тристенно триъгълно или елипсоидно острие, чието сечение е триъгълник с вдлъбнати страни (Йотов 2004: 29).

Тристенни накрайници са известни от Шуменския музей, описани от С. Стойчев като трипери, при които напречното сечение на острието представлява трилъча звезда със симетрично разположени по надлъжната ос пера, групирани в четири типа и получили най-голямо разпространение по време на Великото преселение на народите. Въпреки че липсват върхове с извити навътре рамене, най-близък с представения екземпляр е тип 2, който включва тези с несиметрична ромбовидна форма, най-широката част на която е изнесена в долната 1/3 на острието и които имат прагче за опора. Накрайниците от този тип са датирани от IV до VII век. Според С. Стойчев след VII – началото на VIII век тяхната форма се видоизменя, като вероятно оттогава се появяват и върхове от нов тип – с триперо сечение на острието, преминаващо в горната си част в триъгълно (Стойчев 2005: 171 – 172).

Оттук може да се направи заключение, че от двата екземпляра този с *кат. № 12*

(**обр. 12**) е с вероятна по-ранна датировка, поне по отношение на формата на острието. Близък паралел на представения връх е открит в жилище № 49 от средновековно селище Гарван (VI – XI в), Силистренско (Въжарова 1986: 122 – обр. 119, № 5; същият при В. Йотов 2004: табло XXIII, № 331), описан като трикрилен, чието острие се състои от три вертикални плоскости с триъгълна форма, съединени в основата си (Въжарова 1986: 52). Подобни на него са и накрайниците от Тува, Минусинска котловина, Казахстан и Монголия (Худяков 1980: 87 – табл. XXV, № 4). Те са датирани от VI до XII век – период, към който най-вероятно принадлежи и представеният екземпляр, и описани като шестостенни с несиметрична ромбовидна форма – тип 5 на група I по Ю. Худяков (Худяков 1980: 82 – 83, 103). Върхове с такава форма продължили да битуват и след XII век. Откритите по-късни екземпляри се характеризират с по-голямо тегло, което би позволило пробиване на защитното снаряжение. С късна датировка е сходен връх, открит в пласт от XIII – XIV век от крепостта Мисионис, собственост на РИМ – Търговище, обозначен с инв. № 5152/A и определен като шестостенен с тристенна опора, с кръгъл в сечение шип, но с по-голяма обща дължина (7,2 см) и значително по-голямо тегло (12,17 грама) (Конаклиев 2018: 231, 238 – табло III, № 16-а).

Накрайникът с *кат. № 13* (**обр. 13**) по типологията на В. Йотов спада към група II, тип 1, вариант А – върхове с тристенно триъгълно или елипсоидно острие, чието сечение е равнобедрен триъгълник (Йотов 2004: 29). Близък паралел с него намира връх от външния град на Велики Преслав, открит в местността Лозята (Витлянов 1996: табло V, № 7; същият при Йотов 2004: табло XXII, № 315) и който по типологията на С. Витлянов спада към тип IIIA/1 – върхове с трикрили широки рамене, съединени в основата си (Витлянов 1996: 24). От Новгород в пласт от XII век е

намерен само един накрайник, сходен с представения и групиран в отделен тип 7 – тесни тристенни (Медведев 1959: 170 – рис. 13, № 44). Следователно долната граница на екземпляра с *кат. № 13 (обр. 13)* може да се отнесе към VIII, а горната – към XII век включително.

Група III (Четиристенни)

В тази група влизат всички екземпляри с шип, при които напречното сечение на острието е съставено от четири стени и има форма на квадрат или правоъгълник – 6 броя. От представените образци липсват такива с втулка. Функционалната употреба на тези накрайници е конкретно за военни цели – поразяване на противник с доспехи, и затова те са назовавани и като бронебойни. В група III попадат шест накрайника, обособени в три типа – шиловидни, масивни шиловидни с голямо тегло и пирамидални.

Тип 1. Шиловидни

Типът е представен от два екземпляра (*обр. 14, кат. № 14* и *обр. 15, кат. № 15*). Дължините на остриетата варират от 2,00 до 3,00 см, а ширините – от 0,3 до 0,4 см. При този тип накрайници най-широката част на острието играе ролята на опора. Често пъти поради формата и малките си размери тези накрайници са погрешно интерпретирани като шила, а не като върхове на стрели.

Обособяват се два варианта в зависимост от дължината на острието, което може да бъде късо (до 2,00 см, вариант А – *обр. 14, кат. № 14*) или слабо издължено пирамидално (от 2,00 до 3,00 см, вариант В – *обр. 15, кат. № 15*). И при двата варианта тилната част е оформена с четиристенен шип с квадратно сечение, оформяйки заедно с острието правилен или почти правилен октаедър. Представените образци се различават и по конкретния вид на сечението на остриетата, което обособява по един подвариант за всеки вариант. При единия накрайник сечението е

квадратно, което в горната си половина преминава в кръгло – подвариант 1 (*обр. 14, кат. № 14*), а при другия – правоъгълно – подвариант 2 (*обр. 15, кат. № 15*).

И двата екземпляра спадат към Група II, тип 2, вариант С по типологията на Г. Божиноски – четиристенни върхове с триъгълни и квадратни в сечение остриета, които преминават направо в шип (Божиноски 2013: 119 – 120). Близък паралел с накрайника с *кат. № 15 (обр. 15)* е известен от Музея в Прилеп с инв. № 260, но с кръгъл в сечение шип (Божиноски 2013: табло IV, № 50/1). В Русия подобни образци са характерни за периода X – XIV век и определени от А. Медведев като шиловидни с квадратно и ромбовидно сечение без опора – тип 93 (Медведев 1966: 84).

Шиловидните върхове се появяват заедно с появата на плетените ризници, тъй като малките им размери позволяват свободно проникване през халките на защитното облекло. Въпреки консервативната си форма, известна още от по-ранни епохи, такива накрайници през Средновековието са разпространени най-често от X до края на XIV век – период, към който могат да се отнесат и представените два екземпляра.

Тип 2. Масивни шиловидни с голямо тегло

Типът е представен от един екземпляр (*обр. 19, кат. № 19*). Острието е във формата на къса и масивна пирамида, тилната част е оформена с шип и по тези признаци се обособява във вариант А, а съобразно напречното си сечение, което е правоъгълно – в подвариант 1. При този връх, както и при предходните два с *кат. № 14 (обр. 14)* и *кат. № 15 (обр. 15)*, най-широката част на острието играе ролята на опора. Пак по същия начин – четиристенният шип заедно с острието формират октаедър, но в случая той е неправилен. За ради голямото си тегло (повече от 16 грама) подобни върхове вероятно са използвани за

арбалет. Според А. Медведев те представляват вариант на шиловидните от тип 93 и са застъпени в Русия през XIV век (Медведев 1966: 84) – период, към който може да се отнесе и представеният накрайник.

Тип 3. Пирамидални

Типът е представен от три екземпляра (**обр. 16 – 18**, *кат. № 16 – 18*). Дължините на остриетата варират от 2,6 до 3,9 см, а ширините – от 0,5 до 0,9 см. Остриетата им са във формата на тясна и в различна степен издължена четиристенна пирамида, с най-голямо разширение в основата, която е с квадратно напречно сечение. При два от образците основата на острието играе роля на опора (**обр. 16**, *кат. № 16* и **обр. 17**, *кат. № 17*), а при третия има наличие на релефен ограничителен пръстен с четиристенно сечение и с къса шийка над него с кръгло сечение (**обр. 18**, *кат. № 18*). При три от екземплярите шиповете са изцяло запазени (**обр. 16 – 18**, *кат. № 16 – 18*).

Обособяват се два варианта в зависимост от размерите на острието, което може да бъде силно издължено (поне 3,9 см, вариант А – **обр. 16**, *кат. № 16*) или слабо издължено, в следствие на което изглежда и по-масивно (от 2,6 до 2,8 см, вариант В – **обр. 17**, *кат. № 17* и **обр. 18**, *кат. № 18*). И при двата варианта тилната част е оформена с шип с кръгло (**обр. 16**, *кат. № 16*) или квадратно сечение (**обр. 17**, *кат. № 17* и **обр. 18**, *кат. № 18*).

И трите екземпляра по типологията на В. Йотов се отнасят към група II, тип 2, вариант А – четиристенни с триъгълна или елипсовидна форма на острието с квадратно сечение, което продължава направо или през удължена шийка в шип (Йотов 2004: 29). По класификацията на С. Витлянов те спадат към тип VA/1 – върхове на стрели с масивно тяло с пирамидална форма и квадратно напречно сечение, тилната част на които е оформена с дръжка шип (Витлянов 1996: 24 – 25).

Вариант А е съставен от един екземпляр (**обр. 16**, *кат. № 16*) с квадратно сечение на острието (подвариант 1). По типологията на Г. Божиноски той спада към група II, тип 2, вариант А – четиристенни върхове с триъгълна форма и с квадратно сечение (Божиноски 2013: 118 – 119). В Русия подобни образци са разпространени в широки хронологически граници от I до XIV век и описани от А. Медведев като шиловидни с квадратно сечение и проста опора – вариант 1 на тип 90 (Медведев 1966: 83).

Представеният накрайник намира множество паралели с екземпляри с изцяло запазени шипове от Перник, датирани от IX до XIV век, описани също като пирамидални и групирани в няколко типа. При тип 1 са включени образците с издължено острие, чиито вариант 1 обединява тези, при които перото започва направо от дръжката (Чангова 1992: 177 – 178 – обр. 161, № 10, № 15 – 19). От крепостта Красен е известен сходен накрайник, описан само като четириръбен и датиран в по-тесни хронологически граници – от XII – XIII век (Григоров 2010: 316 – табло 14, № I-734). От XIII – XIV век са близките с представения накрайник образци от цитаделата в Червен, описани като четириръби, чиито остриета са с форма на силно удължена четиристранна пирамида, с дълги клиновидни дръжки (Нешева 1985: 184 – 185 – обр. 34-Е). С най-късна датировка от втората половина на XIV век са два сходни върха, открити в южния сектор на Трапезица. Те се отнасят към тип XII по Д. Рабовянов, в който са включени екземплярите със силно издължено пирамидално острие и вариращ като дължина шип (Рабовянов 2015: 218 – 219, 608 – 609 – табло 52, № 1354 и табло 53, № 1356). Без археологически контекст е и близкият с представения накрайник връх от Музея в Котел. И той е с изцяло пирамидално и издължено острие, квадратно в сечение, което обаче е малко по-широко (0,6 см), и със запазен в цялата

си дължина, отново кръгъл в сечение, шип (Николов 2004/2005: 78, 87 – табло V, № 25).

Предвид морфологическата си характеристика (с тясно и издължено острие) и консервативната си форма, представеният екземпляр може да се датира в широки граници – от IX до XIV век включително. В следващия етап от развитието си тези крайници придобиват по-късо и масивно острие, чиято дължина е по-малка в сравнение с тази на шипа.

Във вариант В са включени останалите два екземпляра, които съобразно квадратното си сечение се обособяват в един подвариант (**обр. 17 – 18**, *кат. № 17 – 18*).

Накрайникът с *кат. № 17 (обр. 17)* по типологията на Г. Божиноски се отнася към група II, тип 2, вариант Е – четиристенни върхове, квадратни в сечение, с къси и масивни бойни глави и дълги шипове с различно сечение (Божиноски 2013: 120 – 121). В Новгород подобни образци са характерни за периода X – XIV век и описани от А. Медведев като пирамидални с квадратно сечение, с къса и масивна глава – тип 8, използвани и от турците за поразяване на защитен с броня противник (Медведев 1959: 170). Близък паралел на представения екземпляр е известен от Перник, с изцяло пирамидално острие и шип, отново започващ направо от перото. За разлика от образца с *кат. № 16 (обр. 16)*, той е определен в тип 2 – с късо перо, по Й. Чангова (Чангова 1992: 177 – 178 – обр. 161, № 6). Сходен е и откупеният крайник, собственост на Музея на Македония с инв. № 1460 – също с изцяло запазен, но с кръгъл в сечение шип (Божиноски 2013: табло IV, № 54). Според Г. Божиноски този вид върхове са застъпени на Балканите от XII до XVI век (Божиноски 2013: 121) – период, към който може да се отнесе и представеният екземпляр.

Последният крайник от този тип с *кат. № 18 (обр. 18)*, въпреки че е с по-късо острие по типологията на Г. Божиноски, спада

към група II, тип 2, вариант D – четиристенни върхове, квадратни в сечение, с продълговата триъгълна форма на острието, която завършва с къса шийка във формата на пръстен или „прищипната“ в основата (Божиноски 2013: 120). С по-дълги остриета са и близките екземпляри от Перник, определени като пирамидални от тип 1, вариант 2 – с прищипано в основата перо и датирани отново в периода IX – XIV век (Чангова 1992: 175, 177 – 178 – обр. 160, № 10 и обр. 161, № 11). Подобни образци от Русия са с по-ранна датировка – от VIII до XIV век включително, и са описани от А. Медведев като тесни, шиловидни или пирамидални, с квадратно или ромбовидно сечение – тип 95 (Медведев 1966: 84 – 85, 177 – табл. 30, рис. 89). На Балканите според Г. Божиноски тяхната употреба зачестява през XIII – XIV век. Наличието на шийка (прищипване) при тези екземпляри, постигнато чрез отнемане на материал от острието, вероятно е съобразено с намаляване на теглото с цел повишаване на далекобойността им.

Възможно е този образец да представлява преходна форма при пирамидалните върхове, предвид морфологическите характеристики на целия крайник – с почти еднакви дължини на острието и шипа, но също с острие, което е по-широко от това при по-ранните екземпляри (**обр. 16**, *кат. № 16*), но не колкото при по-късните (**обр. 17**, *кат. № 17*). Следователно най-вероятната долна граница на този връх е от XII век, а горната – до XIV век включително.

Хипотеза за произхода на артефактите

Имайки предвид, че този тип оръжие е масово разпространен на места, свързани с военното дело, то върховете на стрели могат да произхождат теоретично от няколко регистрирани археологически обекти, разположени в близост до днешна Перушица. Това са крепости, които имат отношение към защи-

тата на големия средновековен град, известен като Малкия Цариград, и чието местонахождение, според предание, е до Червената църква (Шкорпил 2019: 205 – 206). Към този момент градът не е локализиран със сигурност и може да се търси в по-обширна територия – между Пастуша (квартал на Перушица), селата Куртово Конаре и Устина, и град Кричим. Това обаче е въпрос на бъдещи проучвания.

Обект № 1. Крепост Перистица

Координати: 42°01'56" С.Ш. и 24°32'23" И.Д. Надморска височина: 668 метра.

От посочените места с най-голяма вероятност за произхода на по-голямата част от представените екземпляри е крепостта Перистица – основната твърдина в микрорайона, в непосредствена близост до перушенския манастир „Свети св. Теодор Тирон и Теодор Стратилат“. Укреплението е труднодостъпно, разположено на заравнената част на висок риолитен връх на около 2,5 км южно от днешна Перушица. Крепостта е теренно обходена от археолога Д. Цончев през 1942 г., който публикува за първи път и нейния план. Според този изследовател укреплението е от XII век, строено по времето на Иванко. Възможно е да се касае за реконструкция на по-ранна крепост – нещо напълно вероятно, защото самото място носи белези на култова дейност от по-ранен период. До момента на този обект не са правени сондажи или същински разкопки, които да докажат или не валидността на тази теза. Според сведенията на жителите, разпитвани от археолога, източно и въвн от крепостта е намерен съд с дванадесет метални върхове на стрели и един накрайник в самата твърдина. Последният е предаден на Димитър Цончев и е определен като тристранен, в добро състояние и дължина от 4,5 см. (Цончев 1948: 249 – 252). Със сигурност от тази военна крепост произхождат върховете с ясно изразена бойна употреба – тези с тристенно (група II) и четиристенно сечение (група III).

Обект № 2. Крепост Момино кале (Момица)

Координати: 42°00'40" С.Ш. и 24°32'38" И.Д. Надморска височина: 1208 метра.

Крепостта е разположена на висок, скалист и естествено недостъпен връх на 2,5 км североизточно от село Скобелево (1,5 км по права линия) и на 10 – 12 км (мерено по коларски път) южно от Перушица. Теренно обходена от Д. Цончев през 1942 г., който публикува за първи път и нейния план. Според него укреплението е тракийско, което просъществува и през римския период (Цончев 1948: 252 – 254) – мнение, потвърдено и от резултатите от теренното обхождане по време на експедиция „Бесика“ през 1973 г. (Панайотов и др. 1976а: 230 – 232). На този обект са провеждани същински разкопки в периода 1974 – 1975 г. от Ив. Панайотов и Б. Чапъров (Панайотов, Чапъров 1976: 33 – 34), но от публикуваните данни няма описани върхове на стрели. За тази крепост съществува късно предание, че името ѝ произлиза от жена (мома), която управлявала или защитавала укреплението по време на нападение. Това може да е индикация, че крепостта е просъществувала и по време на Средновековието. Според Б. Чолпанов Перистица и Момино кале са в пряка тактическа връзка (Чолпанов 1989: 199) и следователно са съществували паралелно. Ако това е така, което е въпрос на бъдещи проучвания, от Калето би следвало да произхождат сходни с Перистица върхове – предимно такива с ясно изразена бойна употреба (група II и III).

Обект № 3. Крепост Калето в местността Гърката

Координати: 42°04'45" С.Ш. и 24°30'38" И.Д. Надморска височина: 267 метра.

Крепостта е разположена върху доминиращо над равнината плато, на 1 км южно от десния бряг на река Вьча, с площ около 5 дка. Обектът отстои на около 3 км североизточно

от село Устина и на около 4 км от Перущица. Крепостта е теренно обходена през 1973 г. по време на експедиция „Бесика“ и е определена като тракийска (Панайотов и др. 1976б: 166). До този момент на обекта не са провеждани сондажи или същински разкопки. Възможно е крепостта да е част от голямо неукрепено селище, което да е продължило съществуването си и по време на Средновековието – теза, чиято валидност е въпрос на бъдещи проучвания. Ако това е така, от Калето би следвало да произхождат върхове както със смесени, така и с бойни функции (група I, II и III).

Обект № 4. Крепост Света Юстина и селище до нея

Координати: 42°01'59" С.Ш. и 24°31'25" И.Д. Надморска височина: 567 метра.

Крепостта е разположена на висок рид, известен като „Кулата“, на около 3 км югозападно от днешното село Устина. Укреплението е теренно обходено от Д. Цончев през 1942 г., който публикува и неговия план. Според Цончев това е крепост, служеща за убежище на местното население от селището до нея и която е изградена през втората половина на Средновековието (Цончев 1948: 255 – 258). Възможно е обаче да се касае за реконструкция на тракийска крепост. За това свидетелстват намерените в нея керамични фрагменти от късната Античност по време на експедиция „Бесика“ през 1973 г. (Панайотов и др. 1976а: 232). Въпреки че липсват данни за открити върхове на стрели, от крепостта е възможно да произлизат тези с бойна функция (II и III), а от селището – предимно тези с универсална употреба (група I).

Заклучение

Землището на Перущица е богато на археологически артефакти от различни периоди, което подчертава неговата значимост за историята и културата на района. С настоящата статия се обръща поглед върху разпростра-

нението на така характерните за Средновековието образци на въоръжението – железните върхове на стрели – въпрос, почти незасяган до сега по отношение на този ключов за защитата на северните части на Родопите микрорайон. Въпреки малкия брой на представените върхове, те заслужават детайлна типологизация, датировка и морфологическо описание, които са и основните цели на изследването. Броят на върховете със смесена функция е почти равен на тези с ясна бойна употреба. Датировката на повечето екземпляри се колебае между IX – XIV век, поради обстоятелството че представените върхове са без археологически контекст, но където е възможно е предложена и по-тясна хронологическа рамка на разпространение. Някои върхове предполагат и по-ранна датировка – преди IX век. Като теоретично местни варианти може да се посочат тези с *кат. № 6 (обр. 6)* и *кат. № 11 (обр. 11)*. Бъдещи проучвания в тази насока ще допълнят информацията за въоръжението на населението в района през Средновековието. За това обаче са необходими още екземпляри, които да осветлят общата картина на разпространение на този вид оръжие за този стратегически микрорайон.

КАТАЛОГ

Кат. № 1. Връх на двустенна ромбовидна стрела с шип и релефен пръстен

Инв. № I-305/3 (обр. 1).

Острие: Плоско, почти симетрично, ромбовидно, с леко изпъкнали резци и съвсем малко по-дълги прави рамене. Заоблен връх.

Сечение на острието: Елипсовидно (1,4 x 0,2 см).

Тилна част: Оформена с шип с кръгло сечение, отделен от острието чрез конусовиден релефен пръстен с елипсовидно сечение, чиято основа служи за ограничителна опора.

Размери: Обща дължина: 4,8 см; Резци: 1,6 см; Рамене: 1,7 см; Релефен пръстен с L – 0,5 см и сечение – 0,7 x 0,6 см; Шип с L – 1,00 см и D – 0,3 см.

Тегло: 4,16 грама.

Материал: Желязо.

Състояние: Консервиран екземпляр, в профил изкривен. Наблюдават се леки отчупвания от раменете. По-голямата част от шипа е отчупена, а запазената – силно прегъната.

Местонамиране: Неизвестно.

Датировка: IX – XIV век.

Употреба: Многофункционална.

Литература: Божиноски 2013: 111; Витлянов 1996: 21; Григоров 2010: 166, 315; Йотов 2004: 28; Медведев 1966: 68 – 69, 147; Рабовянов 2015: 217, 607.

Кат. № 2. Връх на двустенна ромбовидна стрела с шип и релефен пръстен

Инв. № I-2/3 (обр. 2).

Острие: Плоско, несиметрично, ромбовидно, с леко вдлъбнати резци и по-дълги прави рамене. Остър връх.

Сечение на острието: Елипсовидно (1,6 x 0,2 см).

Тилна част: Оформена с шип с кръгло сечение, отделен от острието с конусовиден релефен пръстен с елипсовидно сечение, чиято основа служи за ограничителна опора.

Размери: Обща дължина: 5,4 см; Резци: 2,1 см; Рамене: 2,8 см; Релефен пръстен с L – 0,4 см и сечение – 0,6 x 0,5 см; Шип с L – 0,1 см и D – 0,3 см. **Тегло:** 4,75 грама.

Материал: Желязо.

Състояние: Консервиран екземпляр, в профил леко изкривен. Шипът е почти изцяло отчупен.

Местонамиране: Неизвестно.

Датировка: IX – XIV век.

Употреба: Многофункционална.

Литература: Божиноски 2013: 111; Витлянов 1996: 21; Йотов 2004: 28; Медведев 1966: 69, 175.

Кат. № 3. Връх на двустенна ромбовидна стрела с шип и опора

Инв. № I-2/2 (обр. 3).

Острие: Плоско, несиметрично, ромбовидно, с прави резци и по-дълги прави рамене. Остър връх.

Сечение на острието: Елипсовидно (1,5 x 0,2 см).

Тилна част: Оформена с четиристенен шип с правоъгълно сечение, отделен от острието чрез ограничителна опора с елипсовидно сечение.

Размери: Обща дължина: 5,1 см; Резци: 1,5 см; Рамене: 3,1 см; Опора със сечение 0,5 x 0,4 см; Шип с L – 0,5 и сечение – 0,3 x 0,2 см.

Тегло: 5,00 грама.

Материал: Желязо.

Състояние: Консервиран екземпляр, в профил леко изкривен. Наблюдават се отчупвания по единия режеш ръб, долната част на едното рамо и опората. Шипът е почти изцяло отчупен.

Местонамиране: Неизвестно.

Датировка: IX – XIV век

Употреба: Многофункционална.

Литература: Божиноски 2013: 111; Ваклинов, Станилов 1981: 73 – 74; Витлянов 1996: 21; Григоров 2010: 183 – 184, 315; Йотов 2004: 28; Медведев 1966: 69 – 70, 175; Николов 2004 – 2005: 77 – 78, 84.

Кат. № 4. Върх на двустенна ромбовидна стрела с шип и релефен пръстен

Инв. № I-2/4 (обр. 4).

Острие: Плоско, несиметрично, ромбовидно, с прави резци и по-дълги прави рамене. Остър върх.

Сечение на острието: Елипсовидно (1,2 x 0,2 см).

Тилна част: Оформена с шип с кръгло сечение, отделен от острието чрез конусовиден релефен пръстен с кръгло сечение, чиято основа служи за ограничителна опора. Пръстенът се съединява с раменете чрез извивка навътре.

Размери: Обща дължина: 4,4 см; Резци: 1,4 см; Рамене: 1,9 см; Релефен пръстен с L – 0,5 см и D – 0,7 см; Шип с L – 0,6 см и D – 0,3 см.

Тегло: 3,64 грама.

Материал: Желязо.

Състояние: Консервиран екземпляр. Наблюдават се отчупвания от върха и двата режещи ръба. Шипът е почти изцяло отчупен.

Местонамиране: Неизвестно.

Датировка: IX – XIV век.

Употреба: Многофункционална.

Литература: Божиноски, 2013: 111; Витлянов 1996: 21; Йотов 2004: 28; Медведев 1966: 69 – 70, 151; Нешева 1985: 184 – 185.

Кат. № 5. Върх на двустенна ромбовидна стрела с шип и релефен пръстен

Инв. № I-2/7 (обр. 5).

Острие: Плоско, несиметрично, ромбовидно, с прави резци и по-дълги леко вдлъбнати рамене. Леко заоблен върх.

Сечение на острието: Елипсовидно (1,3 x 0,3 см).

Тилна част: Оформена с шип, който в горната половина е с квадратно сечение, а от средата надолу – с кръгло. Шипът е отделен от острието чрез конусовиден релефен пръстен с квадратно сечение, чиято основа служи за ограничителна опора. Пръстенът се съединява с раменете чрез извивка навътре.

Размери: Обща дължина: 6,7 см; Резци: ≈0,9 см; Рамене: 2,2 см; Релефен пръстен с L – 0,4 см и сечение – 0,7 x 0,7 см; Шип с L ≈3,2 см; сечение в горната му част – 0,3 x 0,3 см.

Тегло: 5,46 грама.

Материал: Желязо.

Състояние: Консервиран екземпляр. Върхът на стрелата е изцяло запазен, но силно изкривен. Липсва част от единия резец. Шипът е изкривен от средата надолу.

Местонамиране: Неизвестно.

Датировка: IX – XIV век.

Употреба: Многофункционална.

Литература: Божиноски 2013: 111; Витлянов 1996: 21; Йотов 2004: 28; Медведев 1966: 69 – 70, 151.

Кат. № 6. Върх на двустенна ромбовидна стрела с шип, релефен пръстен и прищипана къса шийка
Инв. № I-305/8 (обр. 6).

Острие: Плоско, несиметрично, ромбовидно, с прави резци, и по-дълги леко вдлъбнати рамене. Предполагаемо леко заоблен върх.

Сечение на острието: Елипсовидно (1,3 x 0,3 см).

Тилна част: Оформена с четиристенен шип с квадратно сечение, който се отделя от острието чрез конусовиден релефен пръстен с квадратно сечение, чиято основа служи за ограничителна опора. Пръстенът се съединява с раменете чрез много къса шийка с кръгло сечение.

Размери: Обща дължина: 5,7 см; Резци: 0,9 см; Рамене: 1,7 см; Шийка с L – 0,2 см и D – 0,4 см; Релефен пръстен с L – 0,3 см и сечение – 0,7 x 0,7 см; Шип с L – 2,6 см и сечение – 0,4 x 0,4 см.

Тегло: 5,27 грама.

Материал: Желязо.

Състояние: Запечатан екземпляр, без предварителна намеса. Наблюдават се леки отчупвания от върха на стрелата, единия резец и от средната част на шипа.

Местонамиране: Неизвестно.

Датировка: IX – XIV век.

Употреба: Многофункционална.

Литература: Божиноски 2013: 111; Витлянов 1996: 21; Йотов 2004: 28; Медведев 1966: 69 – 70.

Кат. № 7. Върх на двустенна триъгълна стрела с шип и релефен пръстен

Инв. № I-305/2 (обр. 7).

Острие: Плоско, триъгълно, с предполагаемо прави резци и по-къси извити навътре рамене. Предполагаемо остър връх.

Сечение на острието: Елипсовидно (1,2 x 0,3 см).

Тилна част: Оформена с четиристранен шип с квадратно сечение, отделен от острието с конусовиден релефен пръстен с предполагаемо правоъгълно сечение, чиято долна основа служи за ограничителна опора. Пръстенът се съединява с раменете чрез извивка навътре.

Размери: Обща дължина: 4,6 см; Резци: 2,5 см; Рамене: 1,00 см; Релефен пръстен с L – 0,3 и сечение – 0,7 x 0,5 см; Шип с L – 0,8 см и сечение – 0,3 x 0,3 см.

Тегло: 2,48 грама.

Материал: Желязо.

Състояние: Консервиран екземпляр. Наблюдават се сериозни отчупвания по цялото протежение на резците и по основата на ограничителния пръстен. Шипът е почти изцяло отчупен.

Местонамиране: Неизвестно.

Датировка: IX – XIV век.

Употреба: Многофункционална.

Литература: Божиноски 2013: 107 – 108; Витлянов 1996: 20 – 21; Григоров 2010: 149 – 150, 315; Йотов 2004: 27; Медведев 1966: 66 – 67; Момчилов 1994: 54, 56; Нешева 1985: 184 – 185; Николов 2004 – 2005: 77 – 78, 85; Чангова 1992: 175 – 176.

Кат. № 8. Връх на двустенна триъгълна стрела с шип и издължена шийка

Инв. № I-305/7 (обр. 8).

Острие: Плоско, триъгълно, с почти прави, но леко изпъкнали резци, и къси извити навътре рамене. Леко заоблен връх.

Сечение на острието: Елипсовидно (1,6 x 0,3 см).

Тилна част: Оформена с шип с кръгло сечение, отделен от острието чрез продълговата шийка, съединена с раменете с извивка навътре, без ясно очертана граница и чиято долна основа е с квадратно сечение и служи за ограничителна опора.

Размери: Обща дължина: 6,9 см; Резци: 2,5 см; Рамене: 0,5 см; Шийка с L – 1,00 см и сечение – 0,6 x 0,6 см; Шип с L – 3,1 см и D – 0,3 см.

Тегло: 6,79 грама.

Материал: Желязо.

Състояние: Запечатан екземпляр, без предварителна намеса. Изцяло запазен накрайник.

Местонамиране: Неизвестно.

Датировка: X – XIII век.

Употреба: Многофункционална.

Литература: Божиноски 2013: 107 – 108; Витлянов 1996: 20; Григоров 2010: 164, 315; Йотов 2004: 27; Рашев, Станилов 1987: 74, 150; Медведев 1966: 63; Момчилов 1994: 53 – 54, 56.

Кат. № 9. Връх на двустенна триъгълна стрела с шип и релефен пръстен

Инв. № I-305/6 (обр. 9).

Острие: Плоско, триъгълно, със слабо изразен надлъжен релефен ръб от двете му страни, с прави резци и по-къси извити навътре рамене. Предполагаемо остър връх.

Сечение на острието: Силно приплеснато ромбовидно (1,4 x 0,4 см).

Тилна част: Оформена с четиристенен шип с квадратно сечение, отделен от острието чрез конусовиден релефен пръстен с квадратно сечение, чиято долна основа служи за ограничителна опора.

Размери: Обща дължина: 6,9 см; Резци: 3,5 см; Рамене: 0,9 см; Релефен пръстен с L – 0,3 см и сечение: 0,7 x 0,7 см; Шип с L – 2,3 см и сечение – 0,4 x 0,4 см.

Тегло: 7,71 грама.

Материал: Желязо.

Състояние: Запечатан екземпляр, без предварителна намеса. Малка част от върха на накрайника е отчупена. Леко изкривен шип.

Местонамиране: Неизвестно.

Датировка: XII – XIV век.

Употреба: Многофункционална.

Литература: Божиноски 2013: 107 – 108; Витлянов 1996: 21; Йотов 2004: 27; Медведев 1966: 67, 173.

Кат. № 10. Връх на двустенна листовидна стрела с втулка

Инв. № I-373 (обр. 10).

Острие: Плоско, елипсовидно, издължено в горната си част, със слабо изразен релефен ръб от двете му страни. Остър връх.

Сечение на острието: Силно приплеснато ромбовидно (1,7 x 0,3 см).

Тилна част: Оформена с конична куха втулка, с най-голямо разширение в долната част. По цялата ѝ дължина личи шев, постигнат чрез огъване и заваряване на железен лист. Втулката се съединява с острието чрез извивка навътре, без ясно очертана граница.

Размери: Обща дължина: 7,2 см; Резци: $\approx 2,8$ см; Рамене: 0,6 см; Втулка с $L \approx 4,00$ см и $D = 0,9$ см.

Тегло: 8,13 грама.

Материал: Желязо.

Състояние: Консервиран екземпляр. Върхът на стрелата е силно изкривен. Наблюдават се отчупвания от единия резец, рамото под него, както и по основата на втулката.

Местонамиране: Неизвестно.

Датировка: IX – XIV век.

Употреба: Многофункционална.

Литература: Божиноски 2013: 110 – 111; Витлянов 1996: 22; Йотов 2004: 26; Медведев 1966: 56; Чангова 1992: 175 – 176.

Кат. № 11. *Връх на двустенна стрела „лястовича опашка“ с втулка и шийка*

Инв. № I-235 (обр. 11).

Острие: Плоско, триъгълно, със слабо изразен релефен ръб от двете му страни, с леко изпъкнали резци и по-къси сдвоени рамене, с по три идентични плоски триъгълни законстрящи шипчета в основата си. Остър връх.

Сечение на острието: Силно приплеснато ромбовидно (2,5 x 0,3 см).

Тилна част: Оформена с куха конична четиристенна втулка с леко изпъкнали страни и най-голямо разширение в основата, над която има отвор за гвоздей за допълнително закрепване. Втулката се съединява чрез извивка навътре към продълговатата шийка с елипсовидно сечение. Шийката е съединена към острието без ясно очертана граница.

Размери: Обща дължина: 10,1 см; Резци: 4,7 см; Рамене: 0,7 см; Шийка с $L \approx 1,1$ см сечение – 0,8

x 0,3 см; Втулка с $L = 4,00$ см и $D = 1,00$ см; Отворче за гвоздей с $D \approx 0,5$ см.

Тегло: 10,88 грама.

Материал: Желязо.

Състояние: Консервиран екземпляр. Наблюдават се отчупвания по едното рамо и по основата на втулката.

Местонамиране: Неизвестно.

Датировка: края на IX – средата на XI век.

Употреба: Многофункционална.

Литература: Йотов 2004: 28.

Кат. № 12. *Връх на тристенна стрела с шип и релефен пръстен*

Инв. № I-372 (обр. 12).

Острие: Триъгълно, с прави резци и по-къси извити навътре рамене. Остър връх.

Сечение на острието: Равностранен триъгълник с вдлъбнати страни (1,00 x 1,00 x 1,00 см).

Тилна част: Оформена с шип с кръгло сечение, отделен от острието чрез конусовиден релефен пръстен с триъгълно сечение с вдлъбнати страни (при конкретния екземпляр повтарящо в умален вид това на острието) и чиято долна основа служи за ограничителна опора. Пръстенът се съединява с раменете чрез извивка навътре.

Размери: Обща дължина: 5,9 см; Резци: 2,4 см; Рамене: 0,8 см; Релефен пръстен с $L = 0,3$ и сечение – 0,5 x 0,5 x 0,5 см; Шип с $L \approx 2,6$ и $D = 0,3$ см.

Тегло: 2,89 грама.

Състояние: Консервиран екземпляр. Наблюдават се отчупвания по два от режещите ръбове, по едното рамо, както и по основата на пръстена. Шипът е изцяло запазен, но изкривен.

Местонамиране: Неизвестно.

Датировка: VI – XII век.

Употреба: Предимно за военни цели, по незащитен с броня противник.

Литература: Витлянов 1996: 24; Въжарова 1986: 52, 122; Йотов 2004: 29; Конаклиев 2018: 231, 238; Стойчев 2005: 171 – 172; Худяков 1980: 82 – 83, 87, 103.

Кат. № 13. *Връх на тристенна стрела с шип и релефен пръстен*

Инв. № I-2/5 (обр. 13).

Острие: Триъгълно, с прави резци и по-къси извити навътре рамене. Остър връх.

Сечение на острието: Равнобедрен триъгълник с две прави (0,6 см) и една вдлъбната страна (1,00 см).

Тилна част: Оформена с предполагаемо четиристенен шип с правоъгълно сечение, отделен от острието чрез конусовиден релефен с елипсовидно сечение, чиято долна основа служи за ограничителна опора. Пръстенът се съединява с раменете чрез извивка навътре.

Размери: Обща дължина: 4,9 см; Резци: 2,8 см; Рамене: 1,00 см; Релефен пръстен с L – 0,4 и сечение – 0,5 x 0,4 см; Шип с L – 0,7 см и сечение – 0,3 x 0,2 см.

Тегло: 5,40 грама.

Материал: Желязо.

Състояние: Консервиран екземпляр. Наблюдават се множество отчупвания по единия резец, рамената и релефния пръстен. Шипът е почти изцяло отчупен.

Местонамиране: Неизвестно.

Датировка: VIII – XII век.

Употреба: Предимно за военни цели, по незащитен с броня противник.

Литература: Витлянов 1996: 24; Йотов 2004: 29; Медведев 1959: 170.

Кат. № 14. Връх на четиристенна шиловидна стрела с шип

Инв. № I-374 (обр. 14).

Острие: Слабо издължено, пирамидално. Остър връх.

Сечение на острието: Квадратно в основата (0,4 x 0,4 см) и кръгло в горната част.

Тилна част: Оформена с четиристенен шип с квадратно сечение, който се съединява с острието без ясно очертана граница. Най-широката част на острието служи за ограничителна опора.

Размери: Обща дължина: 4,1 см; Острие с L – 2,00 см; Шип с L – 2,1 см и сечение – 0,3 x 0,3 см.

Тегло: 1,59 грама.

Състояние: Добро, следи от корозия. Предполагаемо шипът е отчупен в долната си част. Неконсервиран екземпляр.

Датировка: X – XIV век.

Употреба: Военни цели. Малките размери позволяват свободно проникване през халките на плетените ризници.

Литература: Божиноски 2013: 119 – 120; Медведев 1966: 84.

Кат. № 15. Връх на четиристенна шиловидна стрела с шип

Инв. № I-377 (обр. 15).

Острие: Издължено, пирамидално. Остър връх.

Сечение на острието: Правоъгълно (0,4 x 0,3 см).

Тилна част: Оформена с четиристенен шип с квадратно сечение, който се съединява с острието без ясно очертана граница. Най-широката част на острието служи за ограничителна опора.

Размери: Обща дължина: 6,00 см; Острие с L – 3,00 см; Шип с L – 3,00 и сечение – 0,3 x 0,3 см.

Тегло: 2,23 грама.

Състояние: Добро, следи от корозия. Неконсервиран екземпляр.

Датировка: X – XIV век.

Употреба: Военни цели. Малките размери позволяват свободно проникване през халките на плетените ризници.

Литература: Божиноски 2013: 119 – 120; Медведев 1966: 84.

Кат. № 16. Връх на четиристенна пирамидална стрела с шип и опора

Инв. № I-376 (обр. 16).

Острие: Издължено, пирамидално. Остър връх.

Сечение на острието: Квадратно (0,5 x 0,5 см).

Тилна част: Оформена с шип с кръгло сечение, съединен към квадратната основата на острието, която служи за ограничителна опора.

Размери: Обща дължина: 4,3 см; Резци: 3,9 см; Опора със сечение 0,5 x 0,5 см; Шип с L – 0,4 и D – 0,3 см.

Тегло: 4,07 грама.

Състояние: Консервиран екземпляр. Шипът е почти изцяло отчупен.

Датировка: IX – XIV век.

Употреба: Поразяване на противник с броня.

Литература: Божиноски 2013: 118 – 119; Витлянов 1996: 24 – 25; Григоров 2010: 185, 316; Йотов 2004: 29; Медведев 1966: 83; Нешева 1985: 184 – 185; Николов 2004 – 2005: 78, 87; Рабовянов 2015: 218 – 219, 608 – 609; Чангова 1992: 177 – 178.

Кат. № 17. *Врх на четиристенна пирамидална стрела с шип и опора*

Инв. № I-305/9 (обр. 17).

Острие: Слабо издължено, пирамидално. Остър връх.

Сечение на острието: Квадратно (0,9 x 0,9 см).

Тилна част: Оформена с шип с квадратно сечение, съединен към квадратната основа на острието, която служи за ограничителна опора.

Размери: Обща дължина: 6,6 см; Резци: 2,6 см; Шип с L=4,00 см и сечение – 0,4 x 0,4 см.

Тегло: 6,89 грама.

Състояние: Запечатан екземпляр, без предварителна намеса. Съвсем малка част от основата на острието е отчупена.

Датировка: XII – XVI век.

Употреба: Поразяване на противник с броня.

Литература: Божиноски 2013: 120 – 121; Витлянов 1996: 24 – 25; Йотов 2004: 29; Медведев 1959: 170; Чангова 1992: 177 – 178.

Кат. № 18. *Врх на четиристенна пирамидална стрела с шип, шийка и релефен пръстен*

Инв. № I-305/5 (обр. 18).

Острие: Слабо издължено, пирамидално. Предполагаемо остър връх.

Сечение на острието: Квадратно (0,8 x 0,8 см).

Тилна част: Оформена с четиристенен шип с квадратно сечение, отделен от острието с релефен пръстен с предполагаемо квадратно сечение, чиято основа служи за ограничителна опора. Пръстенът е съединен с острието чрез къса шийка с кръгло сечение.

Размери: Обща дължина: 6,4 см; Резци: 2,8 см; Шийка с L – 0,2 и D – 0,5 см; Релефен пръстен с L – 0,3 см и сечение 0,8 x 0,8 см; Шип с L – ≈3,1 и сечение – 0,4 x 0,4 см.

Тегло: 9,26 грама.

Състояние: Добро, със следи от корозия. Неконсервиран екземпляр. Върхът е подбит. Долната половина на шипа е леко изкривена. Наблюдават се отчупвания от основата на острието и релефния пръстен.

Датировка: XII – XIV век.

Употреба: Поразяване на противник с броня.

Литература: Божиноски 2013: 120; Витлянов 1996: 24 – 25; Йотов 2004: 29; Медведев 1996: 84 – 85; Чангова 1992: 175, 177 – 178.

Кат. № 19. *Врх на четиристенна шиловидна масивна стрела с шип*

Инв. № I-375 (обр. 19).

Острие: Късо, четиристенно, пирамидално. Остър връх.

Сечение на острието: Правоъгълно (1,00 x 0,8 см).

Тилна част: Оформена с четиристенен пирамидален шип с правоъгълно сечение, чиято най-широка част се слива с основата на пирамидалното острие, без ясно очертана граница. Най-широката част на острието играе роля на ограничителна опора.

Размери: Обща дължина: 6,4 см; Резци: 1,8 см; Шип с L – 4,6 см.

Тегло: 16,23 грама.

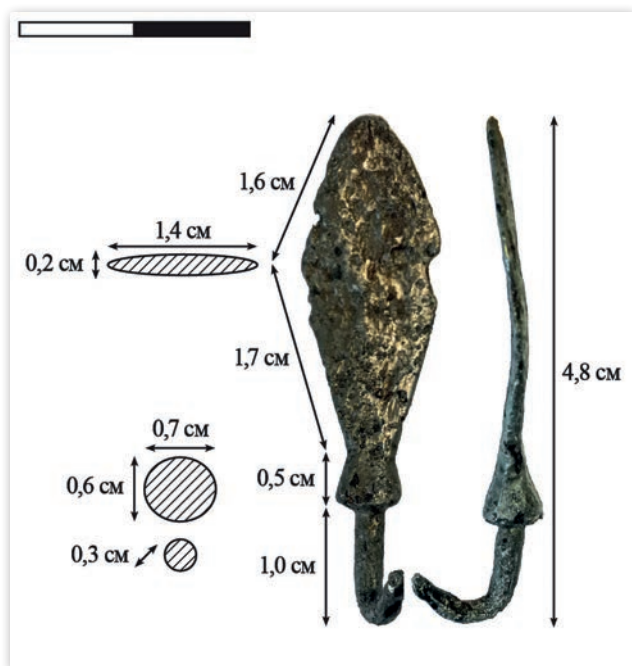
Състояние: Консервиран екземпляр.

Местонамиране: Неизвестно.

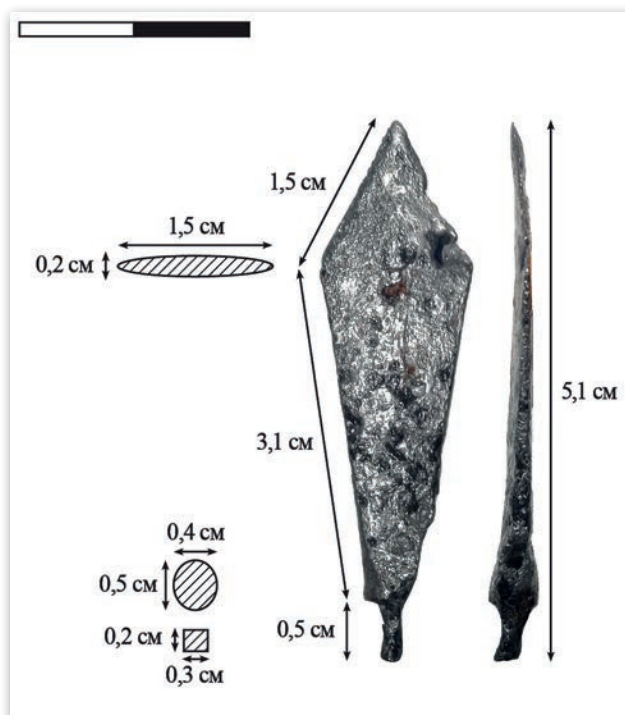
Датировка: XIV век.

Употреба: Поразяване на противник с броня.

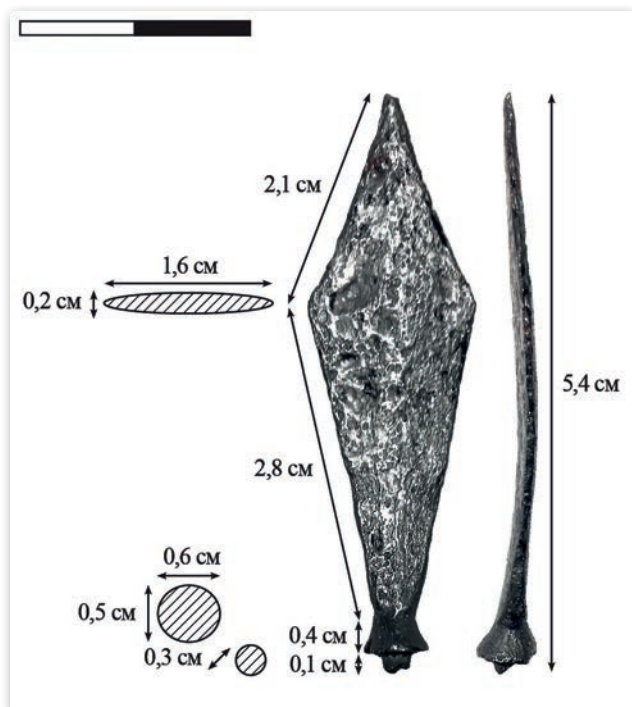
Литература: Медведев 1966: 84.



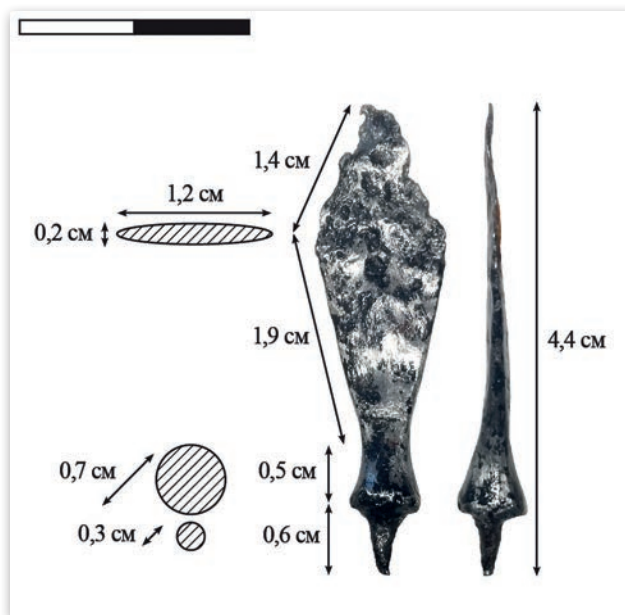
Обр. 1. Кат. № 1. Връх на двустенна ромбовидна стрела с шиш и релефен пръстен. Инв. № I-305/3



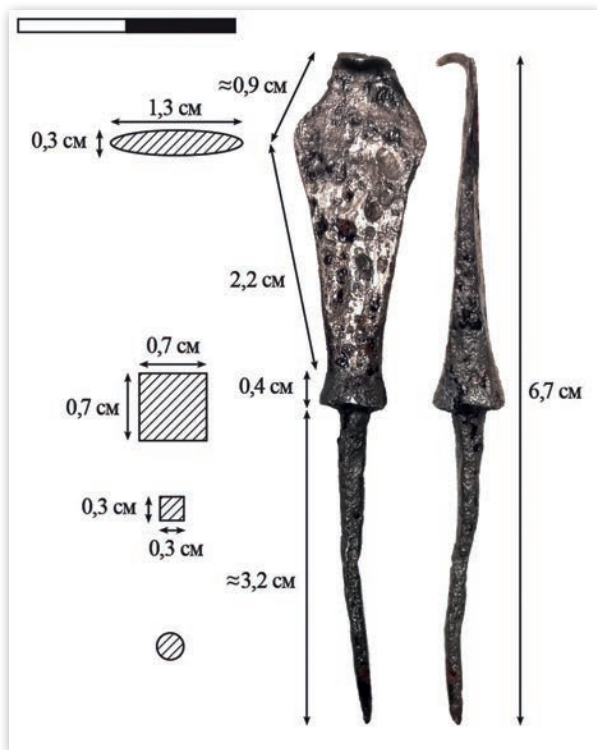
Обр. 3. Кат. № 3. Връх на двустенна ромбовидна стрела с шиш и опора. Инв. № I-2/2



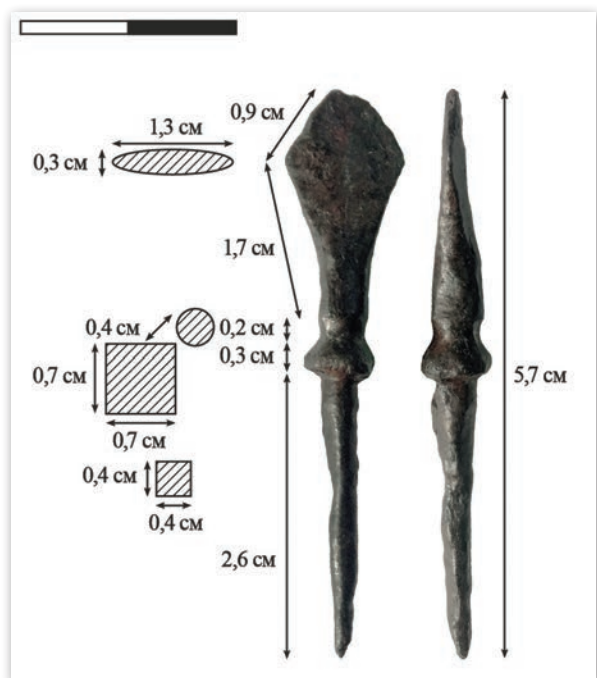
Обр. 2. Кат. № 2. Връх на двустенна ромбовидна стрела с шиш и релефен пръстен. Инв. № I-2/3



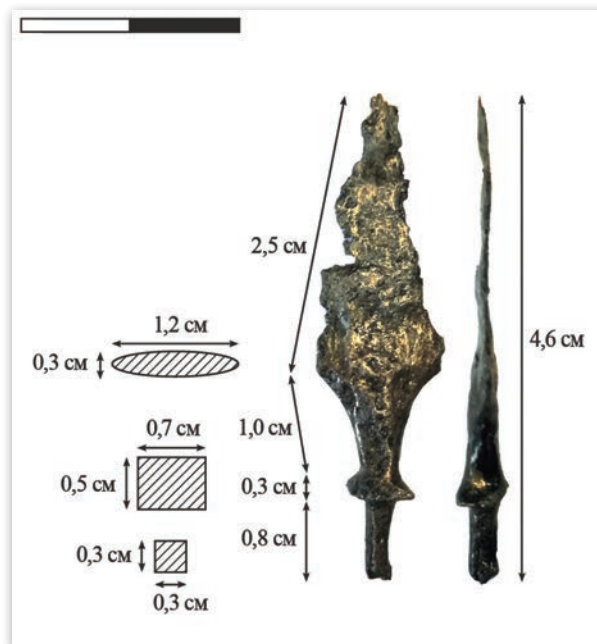
Обр. 4. Кат. № 4. Връх на двустенна ромбовидна стрела с шиш и релефен пръстен. Инв. № I-2/4



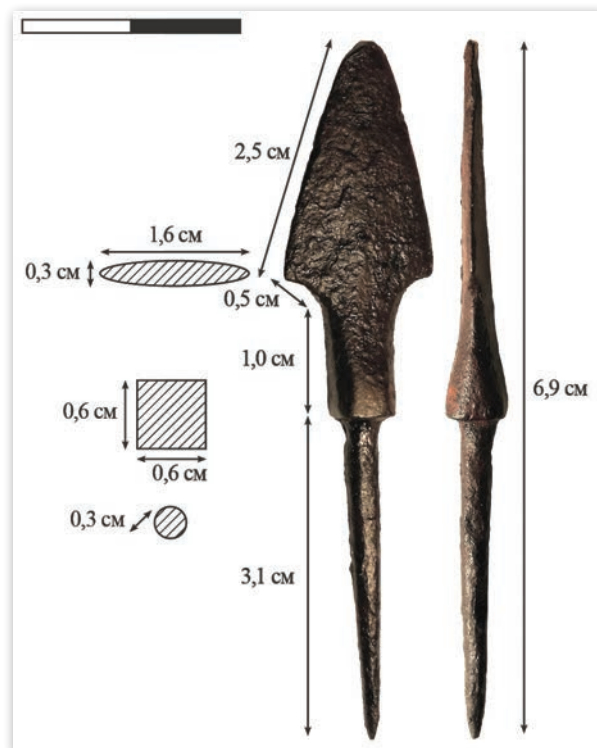
Обр. 5. Кат. № 5. Врѣх на двустенна ромбовидна стрела с шип и релефен прѣстен. Инв. № I-2/7



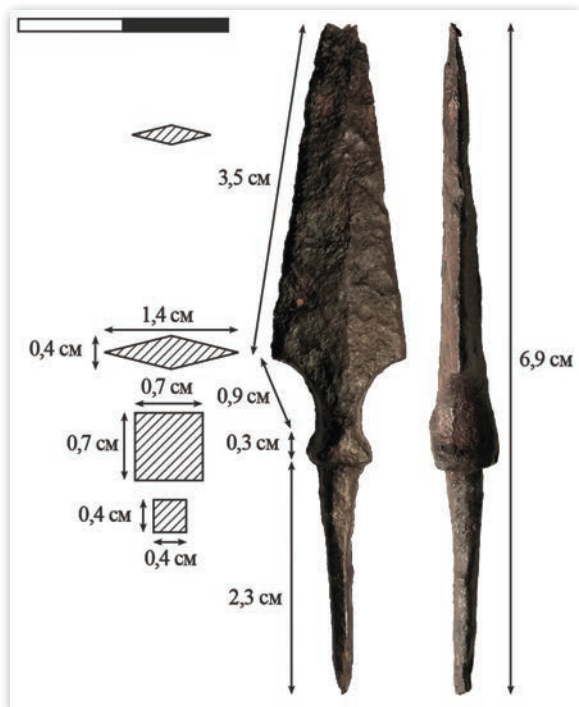
Обр. 6. Кат. № 6. Врѣх на двустенна ромбовидна стрела с шип, релефен прѣстен и прищипана кѣса шийка. Инв. № I-305/8



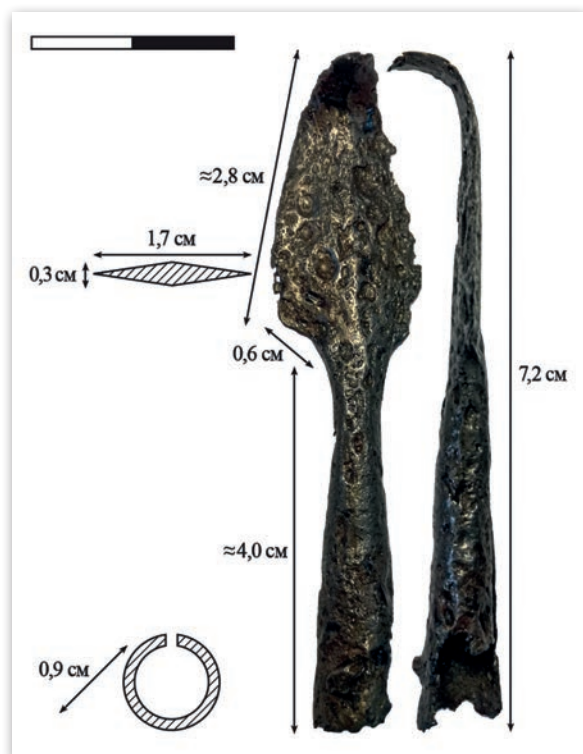
Обр. 7. Кат. № 7. Врѣх на двустенна триѣгълна стрела с шип и релефен прѣстен. Инв. № I-305/2



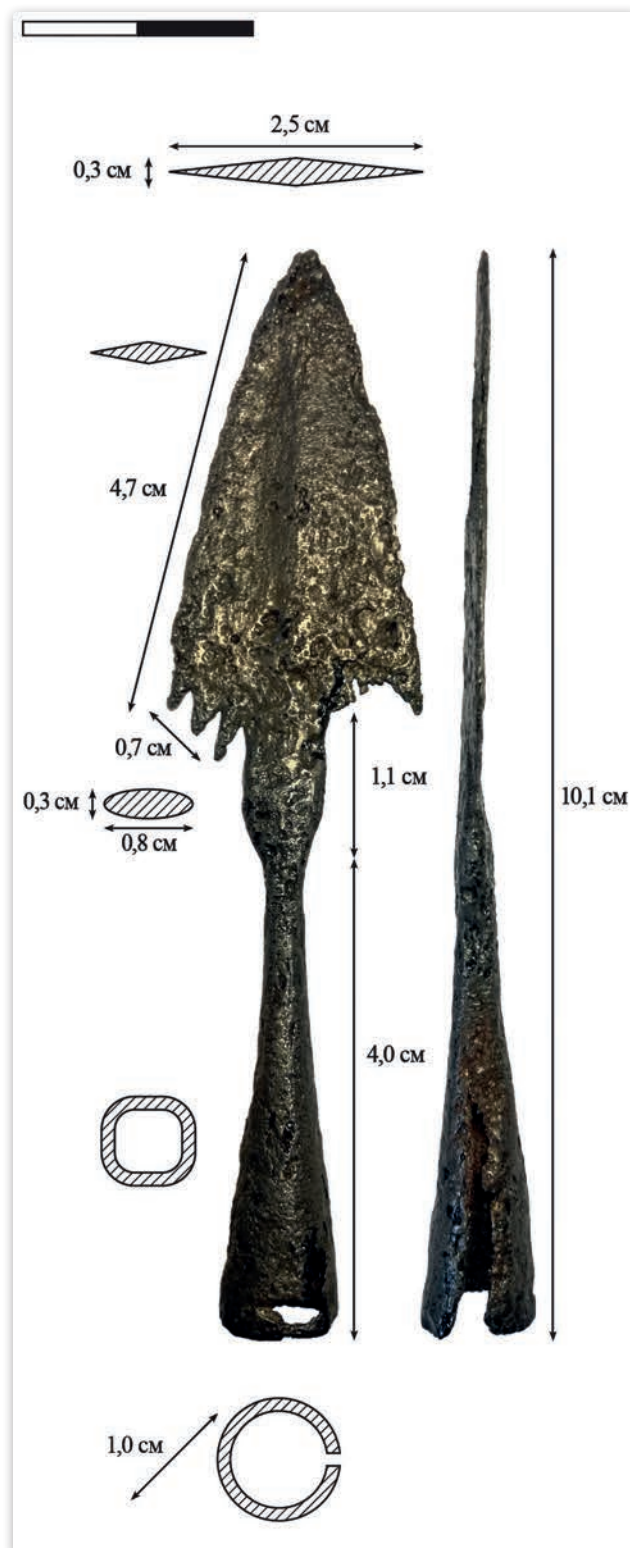
Обр. 8. Кат. № 8. Врѣх на двустенна триѣгълна стрела с шип и издължена шийка. Инв. № I-305/7



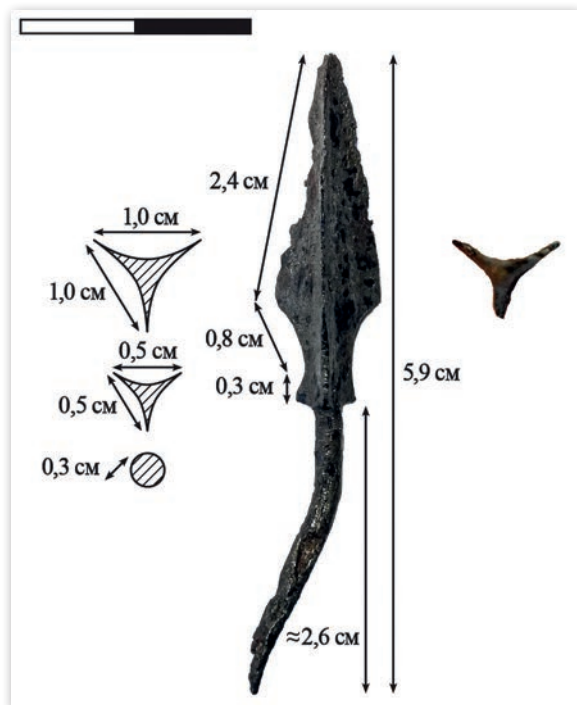
Обр. 9. Кат. № 9. Върх на двустенна триъгълна стрела с шип и релефен пръстен. Инв. № I-305/6



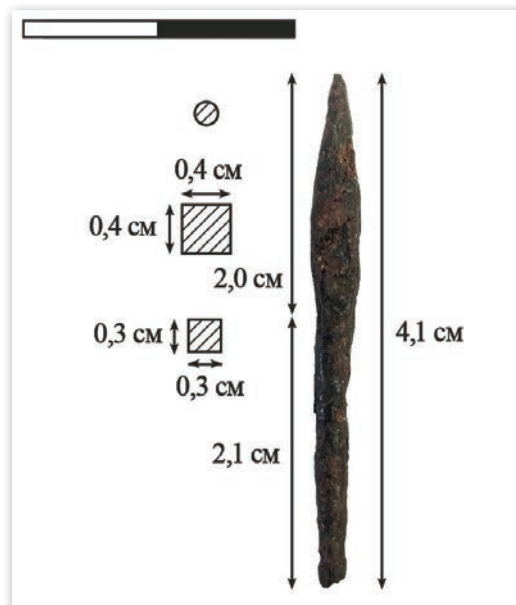
Обр. 10. Кат. № 10. Върх на двустенна листовидна стрела с втулка. Инв. № I-373



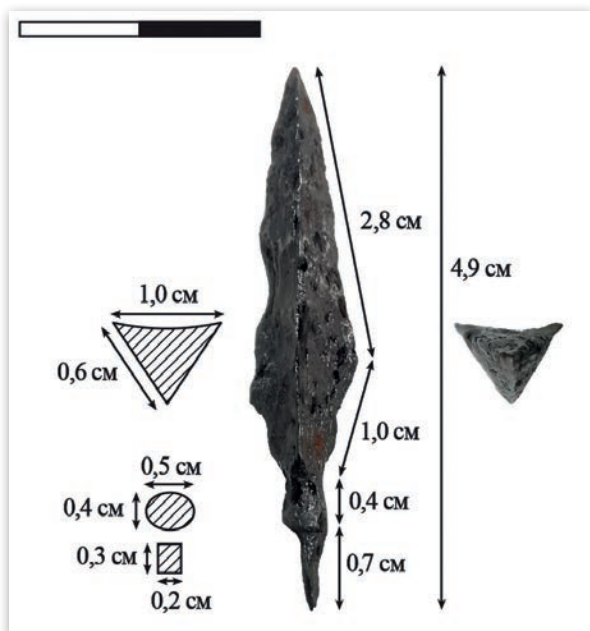
Обр. 11. Кат. № 11. Върх на двустенна стрела „лястовича опашка“ с втулка и шийка. Инв. № I-235



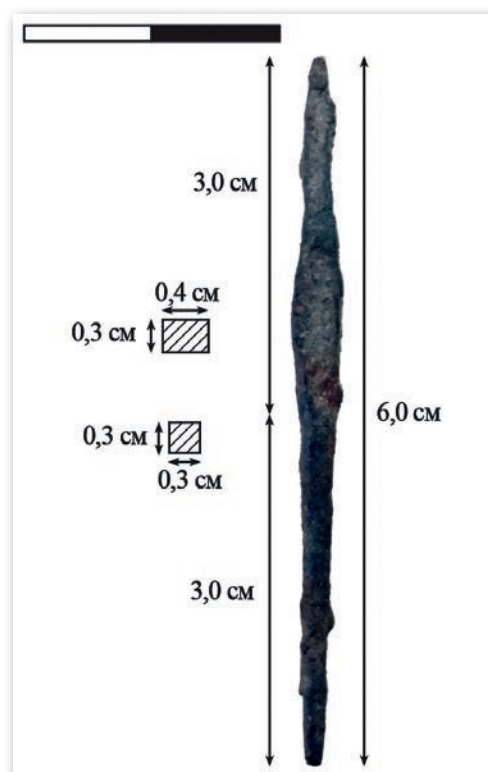
Обр. 12. Кат. № 12. Врѣх на тристенна стрела с шип и релефен прѣстен. Инв. № I-372



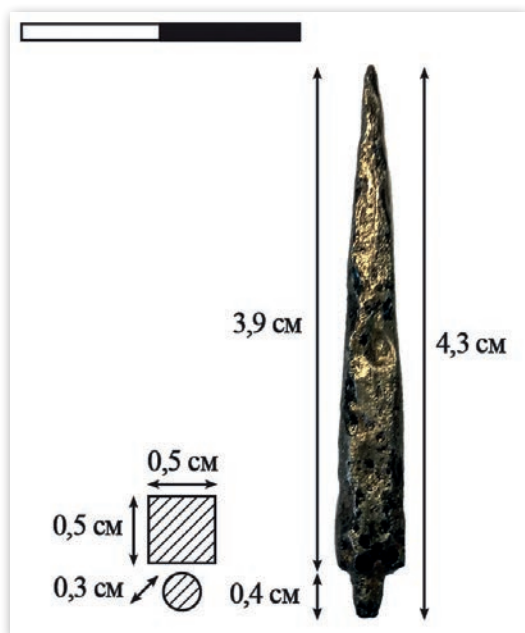
Обр. 14. Кат. № 14. Врѣх на четиристенна шиловидна стрела с шип. Инв. № I-374



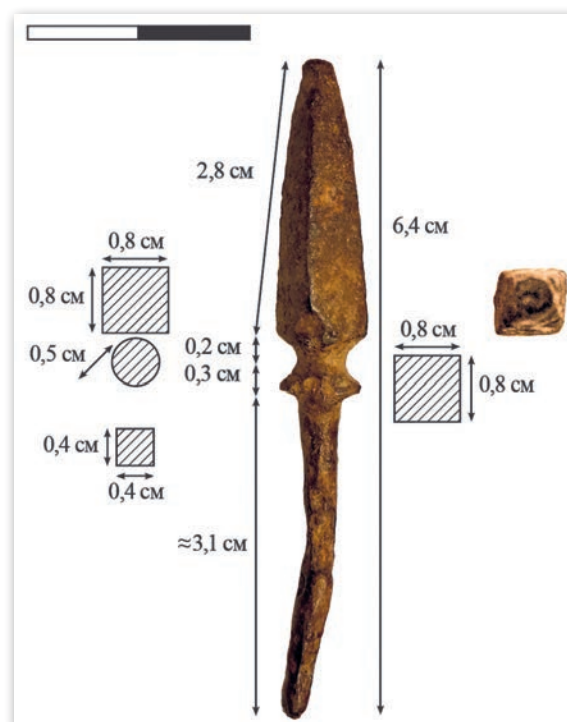
Обр. 13. Кат. № 13. Врѣх на тристенна стрела с шип и релефен прѣстен. Инв. № I-2/5



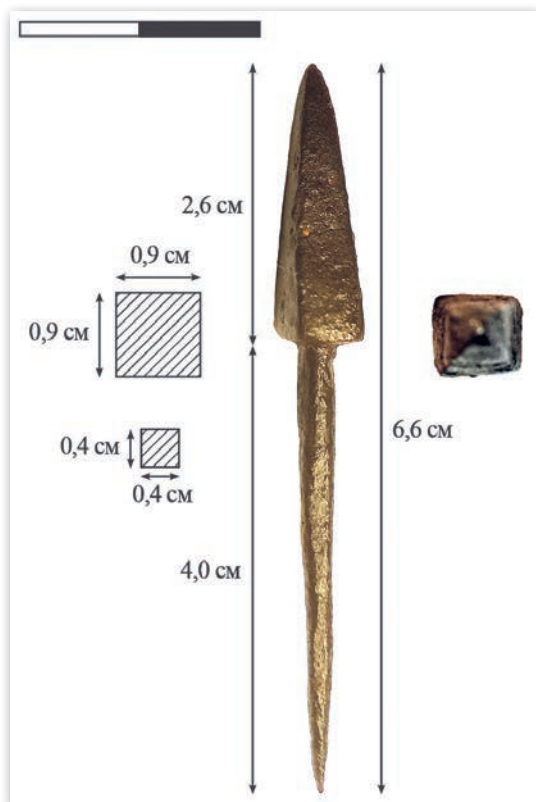
Обр. 15. Кат. № 15. Врѣх на четиристенна шиловидна стрела с шип. Инв. № I-377



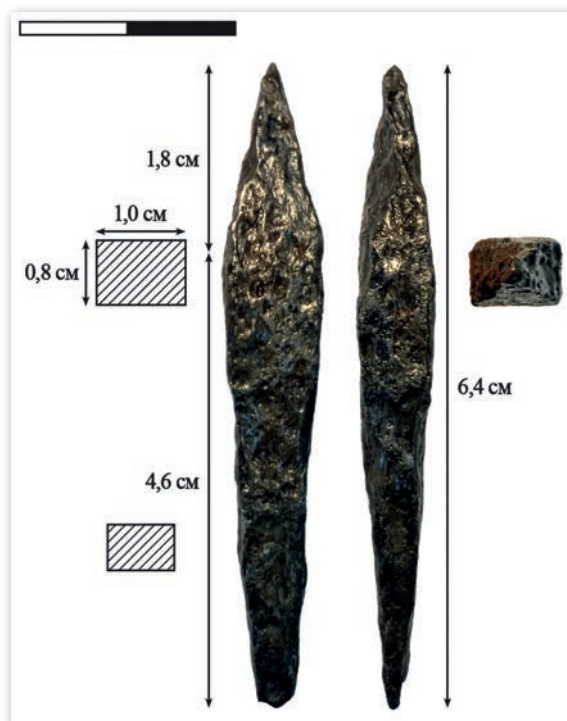
Обр. 16. Кат. № 16. Върх на четиристенна пирамидална стрела с шип и опора. Инв. № I-376



Обр. 18. Кат. № 18. Върх на четиристенна пирамидална стрела с шип, шийка и релефен пръстен. Инв. № I-305/5



Обр. 17. Кат. № 17. Върх на четиристенна пирамидална стрела с шип и опора. Инв. № I-305/9



Обр. 19. Кат. № 19. Върх на четиристенна шиловидна масивна стрела с шип. Инв. № I-375



Карта 1. Карта на микрорайона с крепостите около Перушица

ИЗПОЛЗВАНА ЛИТЕРАТУРА (REFERENCES)

- Божиноски 2013:** Г. Божиноски. *Ръчно метателно оръжие от XIII – XIV век на територията на Република Македония*. София: Марин Дринов, 2013. [G. Bozhinoski. *Rachno metatelno orazhie ot XIII – XIV vek na teritoriyata na Republika Makedonia*. Sofia: Marin Drinov, 2013.]
- Ваклинов, Станилов 1981:** С. Ваклинов, С. Станилов. *Кладенци. Ранносредновековно българско селище*. Варна: Георги Бакалов, 1981. [S. Vaklinov, S. Stanilov. *Kladentsi. Rannosrednovekovno balgarsko selishte*. Varna: Georgi Bakalov, 1981.]
- Витлянов 1996:** С. Витлянов. *Старобългарско въоръжение*. София: Св. Климент Охридски, 1996. [S. Vitlyanov. *Starobalgarsko vaorazhenie*. Sofia: Sv. Kliment Ohridski, 1996.]
- Въжарова 1986:** Ж. Въжарова. *Средновековното селище с. Гарван, Силистренски окръг, VI – XI в.* София: БАН, 1986. [Zh. Vazharova. *Srednovekovното selishte s. Garvan, Silistrenski okrag, VI – XI v.* Sofia: BAN, 1986.]
- Григоров 2010:** В. Григоров. *Разкопки и проучвания*. Том XL: Крепостта Красен до Панагюрище. София: БАН, 2010. [V. Grigorov. *Razkopki i prouchvania*. Том XL: Крепостта Krasen do Panagyurishte. Sofia: BAN, 2010.]
- Йотов 2004:** В. Йотов. *Въоръжението и снаряжението от българското средновековие (VII – XI век)*. Велико Търново: Абагар, 2004. [V. Yotov. *Vaorazhenieto i snaryazhenieto ot balgarskoto srednovekovie (VII – XI vek)*. Veliko Tarnovo: Abagar, 2004.]
- Конаклиев 2018:** А. Конаклиев. *Върхове на стрели от средновековната крепост Мисионис*. – В: *Военни експедиции, въоръжение и снаряжение (Античност и Средновековие)*. Acta Musei Varnaensis X – 2. Варна: Онгъл, 2018, 229 – 244. [A. Konakliev. *Varhove na streli ot srednovekovnata krepost Misionis*. – V: *Voenni ekspeditsii, vaorazhenie i snaryazhenie (Antichnost i Srednovekovie)*. Acta Musei Varnaensis X – 2. Varna: Ongal, 2018, 229 – 244.]
- Медведев 1966:** А. Ф. Медведев. *Ручное метателное оружие (Лук и стрелы, самострел) VIII – XIV вв.* – В: *Археология СССР (Свод археологических источников)*. Вып. Е1-36. Москва: Наука, 1966. [A. F. Medvedev. *Ruchnoe metatel'noe oruzhie (Luk i strely, samostrel) VIII – XIV vv.* – V: *Arheologija SSSR (Svod arheologicheskikh istochnikov)*. Вып. Е1-36. Moskva: Nauka, 1966.]
- Медведев 1959:** А. Ф. Медведев. *Оружие Новгорода Великого*. – В: *Труды Новгородской археологической экспедиции*. Т. II (Материалы и исследования по археологии СССР (МИА) № 65). Москва: Академии наук СССР, 1959. [A. F. Medvedev. *Oruzhie Novgoroda Velikogo*. – V: *Trudy Novgorodskoj arheologicheskoy jekspedicii*. Т. II (Materialy i issledovaniya po arheologii SSSR (MIA) № 65). Moskva: Akademii nauk SSSR, 1959.]
- Момчилов 1994:** Д. Момчилов. *Средновековни оръжия във фонда на Градския исторически музей – Карнобат*. – В: *Археология*, 3 – 4. София: БАН, 1994, 51 – 58. [D. Momchilov. *Srednovekovni orazhia vav fonda na Gradska istoricheski muzey – Karnobat*. – V: *Arheologia*, 3 – 4. Sofia: BAN, 1994, 51 – 58.]
- Нешева 1985:** В. Нешева. *Металообработване, ювелирство, предачество, шивачество, тъкачество и обущарство. Обработка на кост. Дървообработване. Селско стопанство и риболов*. – В: *Средновековният Червен*. Том I: Цита-

делата на града. София: БАН, 1985, 166 – 216. [V. Nesheva. Metaloobrabotvane, yuvelirstvo, predachestvo, shivachestvo, takachestvo i obushtarstvo. Obrabotka na kost. Darvoobrabotvane. Selsko stopanstvo i ribolov. – V: *Srednovekovniyat Cherven*. Tom I: Tsitadelata na grada. Sofia: BAN, 1985, 166 – 216.]

Николов 2004/2005: М. Николов. Накрайници на стрели от фонда на Исторически музей – Котел. – В: *Известия на музеите от югоизточна България*. Том XXI. Бургас: РИМ – Бургас, 2004/2005, 76 – 90. [M. Nikolov. Nakraynitsi na streli ot fonda na Istoricheski muzey – Kotel. – V: *Izvestia na muzeite ot yugoiztochna Balgaria*. Tom XXI. Burgas: RIM – Burgas, 2004/2005, 76 – 90.]

Панайотов, Чапъров 1976: Ив. Панайотов, Б. Чапъров. Разкопки на тракийската крепост „Момино кале“ при с. Скобелево, Пловдивски окръг. (Експедиция „Бесика 75“). – В: *Археологически открития и разкопки през 1975 г.* Смолян, 1976, 33 – 34. [Iv. Panayotov, B. Chaparov. Razkopki na trakiyskata krepost „Molino kale“ pri s. Skobeleva, Plovdivski okrag. (Ekspeditsia „Besika 75“). – V: *Arheologicheski otkritia i razkopki prez 1975 g.* Smolyan, 1976, 33 – 34.]

Панайотов и др. 1976а: Ив. Панайотов, Н. Гиздова, В. Мацанова, Б. Чапъров, Ив. Джамбов. Материали за археологическа карта на Родопите. Експедиция „Бесика 73“. В: *Родопски сборник*. Том IV. София: БАН, 1976, 215 – 236. [Iv. Panayotov, N. Gizdova, V. Matsanova, B. Chaparov, Iv. Dzhambov. Materiali za arheologicheska karta na Rodopite. Ekspeditsia „Besika 73“. V: *Rodopski sbornik*. Tom IV. Sofia: BAN, 1976, 215 – 236.]

Панайотов и др. 1976б: Ив. Панайотов, Г. Жечев, М. Гиздова, В. Мацанова, Б. Димитров, Ив. Джамбов. Крепости в Родо-

пите. – В: *Тракийски паметници*. Том I: Мегалитите в Тракия. София: Наука и изкуство, 1976, 160 – 166. [Iv. Panayotov, G. Zhechev, M. Gizdova, V. Matsanova, B. Dimitrov, Iv. Dzhambov. Kreposti v Rodopite. – V: *Trakiyski pametnitsi*. Tom I: Megalitite v Trakia. Sofia: Nauka i izkustvo, 1976, 160 – 166.]

Рабовянов 2015: Д. Рабовянов. *Археологически проучвания в Южния сектор на Трапезица*. Том 1: Средновековният град. Велико Търново: Фабер, 2015. [D. Rabovyanov. *Arheologicheski prouchvania v Yuzhnia sektor na Trapezitsa*. Tom 1: Srednovekovniyat grad. Veliko Tarnovo: Faber, 2015.]

Рашев, Станилов 1987: Р. Рашев, Ст. Станилов. *Разкопки и проучвания*. Том XVII: Старобългарското укрепено селище при с. Хума, Разградски окръг. София: БАН, 1987. [R. Rashev, St. Stanilov. *Razkopki i prouchvania*. Tom XVII: Starobalgarskoto укрепено selishte pri s. Huma, Razgradski okrag. Sofia: BAN, 1987.]

Стойчев 2005: С. Стойчев. Трипери върхове на стрели от Шуменския музей. – В: *Проф. д.и.н. Станчо Ваклинов и средновековната българска култура*. Велико Търново: Св. св. Кирил и Методий, 2005, 171 – 177. [S. Stoychev. Triperi varhove na streli ot Shumenskiya muzey. – V: *Prof. d.i.n. Stancho Vaklinov i srednovekovnata balgarska kultura*. Veliko Tarnovo: Sv. sv. Kiril i Metodiy, 2005, 171 – 177.]

Худяков 1980: Ю. С. Худяков. *Вооружение енисейских кыргызов VI – XII вв.* Новосибирск: Наука, 1980. [Ju. S. Hudjakov. *Vooruzhenie enisejskih kyrgyzov VI – XII vv.* Novosibirsk: Nauka, 1980.]

Цончев 1948: Д. Цончев. Родопски крепости южно от Перушица. – В: *Известия на българското историческо дружество*. Том XXII – XXIV. София: БАН, 1948, 249 – 260. [D. Tsonchev. Rodopski kreposti

yuzhno ot Perushtitsa. – V: *Izvestia na balgarskoto istorichesko druzhestvo*. Tom XXII – XXIV. Sofia: BAN, 1948, 249 – 260.]

Чангова 1992: Й. Чангова. *Перник. Крепостта Перник VII – XIV в.* Том 3. София: БАН, 1992. [Y. Changova. *Pernik. Krepostta Pernik VII – XIV v.* Tom 3. Sofia: BAN, 1992.]

Чолпанов 1989: Б. Чолпанов. *Каменните щитове.* София: Военно издателство, 1989. [B. Cholpanov. *Kamennite shtitove.* Sofia: Voenno izdatelstvo, 1989.]

Шкорпил 2019: К. Шкорпил, Х. Шкорпил. *Могили.* София: Шамбала, 2019. [K. Shkorpil, H. Shkorpil. *Mogili.* Sofia: Shambala, 2019.]

Марио Шуптов,
Исторически музей – Перушица,
mario.shuptov@gmail.com